

# 國立空中大學校園學生自我傷害三級預防工作計畫

- 96.11.15 本校 96 學年度第 1 次學生輔導委員會會議通過
- 100.10.11 本校 100 學年度第 1 次學生輔導委員會會議修正通過
- 103.12.18 本校 103 學年度第 1 次學生輔導委員會會議修正通過
- 104.04.21 本校 103 學年度第 2 次學生輔導委員會會議通過修正第參、肆點規定
- 111.10.18 本校 111 學年度第 1 次學生輔導委員會會議修正通過

## 壹、實施依據

依教育部 111 年 6 月 2 日臺教學(三)字第 1112803155 號函「校園學生自我傷害三級預防工作計畫」修訂。

## 貳、實施目標

- 一、建構學生自我傷害三級防治工作計畫。
- 二、協助推動增進學生因應壓力與危機管理之知能及增進協助處於自我傷害危機之學生的教學與活動之技能。
- 三、增進教職員工對自我傷害之辨識及危機處理，增進即時處置知能。
- 四、落實高關懷學生群之篩選，並建立檔案、定期追蹤，以減少校園自我傷害事件之發生。
- 五、建立自我傷害之危機處置標準作業流程。
- 六、提升輔導人員對自我傷害學生之心理諮商與治療之知能。
- 七、整合自我傷害防治相關網絡資源，共同推動學生自我傷害防治工作。
- 八、建立並落實學生自我傷害三級預防工作模式。

## 參、實施策略

- 一、設立校園自我傷害三級預防工作：

### (一)初級預防

1. 建立「校園自我傷害危機處理小組」。
2. 透過學系開設相關課程及「導師時間」，推廣正確的生命與情緒教育。
3. 建立校園危機應變機制，結合校安中心專線(28484931)24 小時通報求助專線。
4. 整合校內資源，強化各處室合作機制：

- (1)校長室：主導整合校內資源、結合校外網絡單位資源(如醫療、社

政、勞政)，以建構整體協助機制。

(2)教務處、教學媒體處、各學系及通識中心：規劃生命教育、多元智能和價值、心理健康促進和維護等相關議題融入教學課程及體驗活動，發展或運用同步與非同步之數位學習課程與教材，提升學生抗壓能力（堅韌性與問題解決能力）與危機處理、及自我傷害之自助與助人技巧。

(3)學生事務處及各學習指導中心：

(I)舉辦促進心理健康（如：同理心溝通、尊重差異、避免不健康的完美主義、正向思考、衝突管理、溝通技巧、情緒管理、以及壓力與危機管理）之活動。

(II)辦理生命教育電影、短片、閱讀、演講等宣導活動。

(III)結合社團及社會資源辦理自我傷害防治工作。

(IV)強化教師和學務輔導及校安人員之輔導知能：實施全體教師（含導師、相關輔導人員及校安人員）對同理心溝通、自我傷害危機辨識及處理知能、網路成癮及網路霸凌等網路不當使用、通報轉介等主題之防治知能活動。

(V)彙整校園輔導求助資源，提供師生求助管道資訊。

(4)總務處及校安中心：

(I)校園警衛人員危機處理能力之加強。

(II)進行建物防墜安全檢查，針對校園建物(如高樓之中庭與樓梯間)，設置預防性安全設施（如意外預防安全網、監視及警報系統設置）、生命教育文宣與求助專線之廣告。

(5)人事室：

(I)提供教職員正向積極的工作態度訓練，建立友善的校園氛圍。

(II)依學生需求和學生輔導法建置充足專業輔導人力。

(二)二級預防

1. 透過「學生諮商服務時間」及提供憂鬱與自我傷害認識相關網路互動平台或 Apps 等求助資源，強化篩檢高風險學生。

2. 高關懷群篩選，並建立高關懷群檔案，每學期定期對高危險群進行長

期追蹤與介入輔導；必要時，進行危機處置。

實施過程包括六階段：

- (1)說明：說明篩檢目的與保障篩檢結果的保密性。
  - (2)取得同意：除非學生有傷害他人或自己的危險性，否則，應依尊重自主原則，在學生同意下進行篩檢，非強迫性。
  - (3)解釋結果：對篩檢結果的解釋要謹慎與專業，不隨便給學生貼上精神疾病或任何不好的標籤。
  - (4)保密：本校諮商輔導人員、導師及相關教師應遵守法律命令及專業倫理，不得無故洩漏因業務而知悉或持有個案當事人之秘密。
  - (5)主動關懷：主動提供高關懷學生必要的關懷協助及需要的諮商輔導。
  - (6)必要的轉介：當知悉學生有疑似精神疾病、有明顯的自傷或傷人之虞時，需進行危機處置與必要的轉介與協助就醫。
3. 提升輔導教師與專業輔導人員、教職員工生對自殺風險度之辨識能力，以協助觀察篩檢，對篩檢出之高危險群提供進一步個別或團體的心理諮商或治療。
4. 整合校外之專業人員（如：臨床心理師、諮商心理師、社工師、精神醫師等）資源到校服務。

### (三)三級預防

依據其類型動員小組團隊人員以進行相關後續事件的處理，主要目的在於避免事件產生的衝擊擴大，降低事件的負面影響，將危機轉化為轉機。

1. 自殺企圖：建立個案之危機處置標準作業流程，對校內相關單位及受影響之學生說明與教育輔導(降低自殺模仿效應)，並注意其他高關懷群是否受影響；安排個案由輔導老師與專業輔導人員進行後續心理輔導或心理治療，以預防再自殺；與家屬聯繫提供說明、情緒支持，與預防再自殺教育。
2. 自殺身亡：於知悉身亡事件後成立校園自我傷害危機處置小組，並由一級主管以上層級主持，協調各處室的因應作為。建立處置作業流

程，必要時，由本校指定發言人對校內外(含新聞媒體、社群網站)說明。對校內相關單位及受影響之學生教育輔導(降低自殺模仿效應)，家屬聯繫協助及哀傷輔導。

3. 通報轉介：知悉自傷和自殺事件後，依「校園安全及災害事件通報作業要點」(如附件3)進行校安通報，針對知悉自殺行為情事時，在24小時內，依「自殺防治法」，於衛生福利部建置之「自殺防治通報系統」進行通報作業。
4. 網絡連結：學校對於自殺通報後的個案，定期進行個案督導，並由一級主管以上層級主持，邀請校外專家與相關人員參與。
5. 處理回報：發生學生自殺死亡事件時填具「學生自我傷害狀況及學校處理簡表」(如附件4)。

## 二、成立校園自我傷害危機處置小組：其組織及職掌如下

- (一)成立時機：校園自我傷害事件發生時。
- (二)召集人：由校長擔任，負責事件處理總指揮，召開緊急處理會議及指定人員對外發言。
- (三)總幹事：由學務長擔任，襄理一切小組事務，依事件類型及大小決定啟動相關組員以進行事件之處理。
- (四)發言人：由校長指定適當人員擔任之，負責事件處理對外發言之單一窗口，視需要發布新聞稿。
- (五)工作小組：依校園自我傷害事件發生地點為各學習指導中心或校本部，以分配小組任務。
  1. 安全組：由各學習指導中心/校本部駐衛警人員擔任，負責事件現場與善後之各項安全工作，並進行當事人緊急醫務之處理。
  2. 輔導組：由各學習指導中心主任/學生事務處學生輔導組擔任，篩選與評估需要接受輔導之相關人士，並協助其危機處置相關資源的轉介與

運用，進入事發現場，協同處理自殺或自我傷害學生，並陪伴家屬及進行減壓團體。

3. 課務組：由各學習指導中心及中心輔導承辦人員/教務處課務承辦人員擔任，負責因事件之發生，相關課務調整之處理。
4. 總務組：由各學習指導中心/總務處總務承辦人員擔任，負責學校內外之聯絡及相關之總務工作，協助隔離現場，提供事件處理所需之各項支援(如器材、用品等)。
5. 法律組：由本校法律顧問擔任，負責學校內外有關事務之申訴、仲裁、救助、賠償等協調工作，並提供相關法律問題諮詢。
6. 資料組：由各學習指導中心輔導承辦人員/學生事務處學生輔導組擔任，負責事件資料之記錄與彙整，呈報事件處理報告及相關各項通報事宜。
7. 社區資源組：包括社區心理衛生中心、醫院、警察局、其他相關社區機構，提供直接、間接服務與相關協助及諮詢。

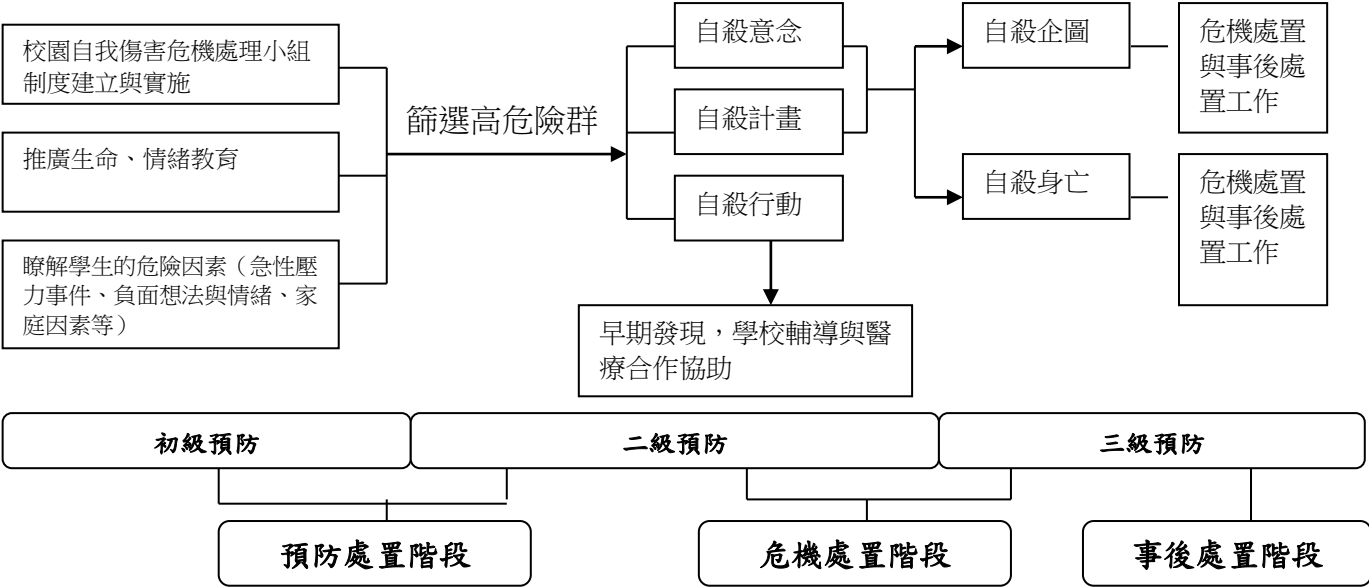
### 三、自我傷害防治之社會宣導教育

結合民間團體資源辦理生命教育及自我傷害防治相關活動。

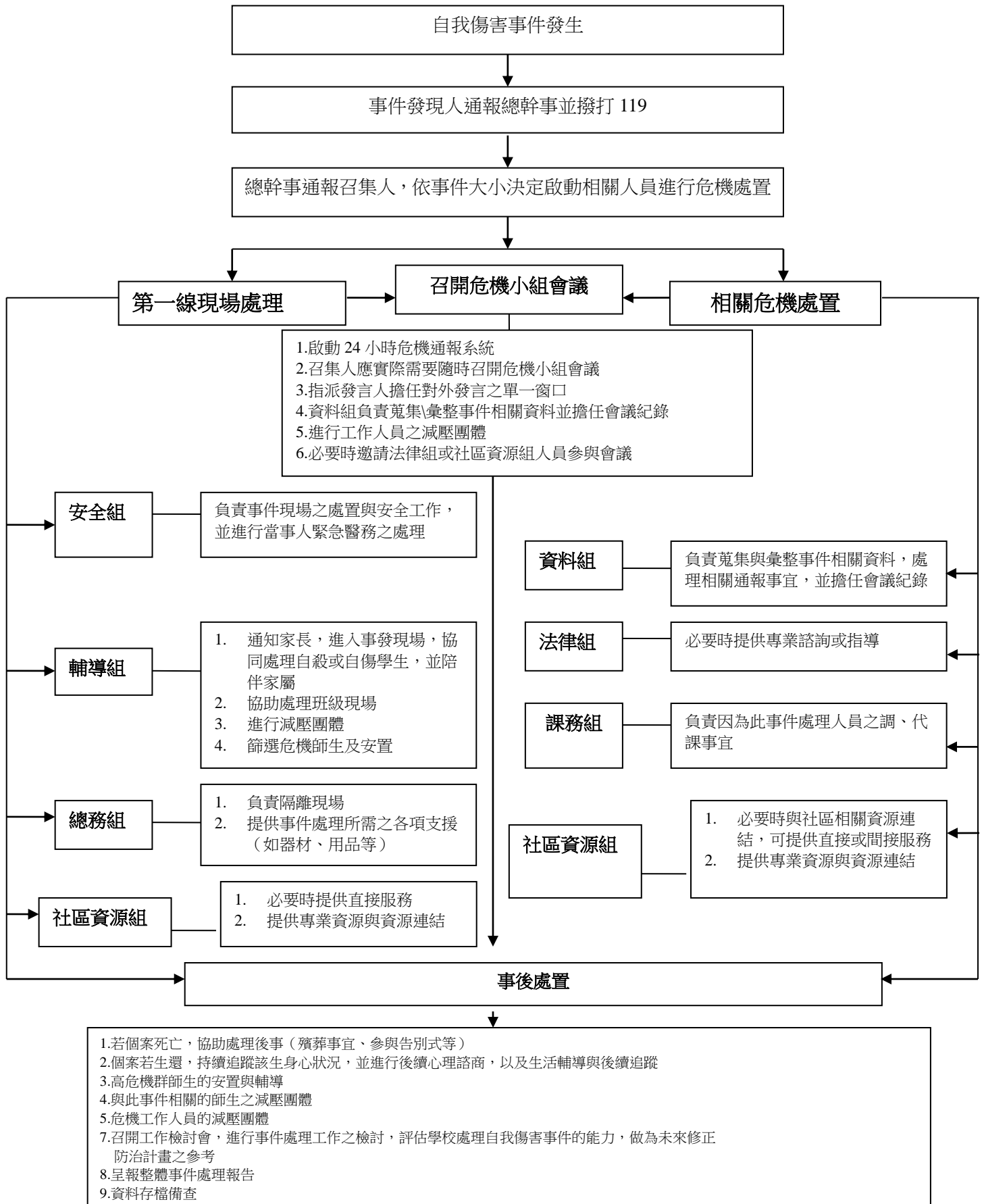
### 肆、工作計畫附件

- 一、「校園自我傷害防治三級預防模式」，詳如附件 1。
- 二、「校園自我傷害危機處置標準化作業流程」，詳如附件 2。
- 三、「校園安全及災害事件通報作業要點」，詳如附件 3。
- 四、「學生自我傷害後之狀況及學校處理簡表」，詳如附件 4。
- 伍、本計畫經本校學生事務委員會會議通過後實施，修正時亦同。

### 校園自我傷害防治三級預防模式



### 校園自我傷害危機處置標準化作業流程



## 校園安全及災害事件通報作業要點

- 一、教育部(以下簡稱本部)為督導各主管教育行政機關及各級學校、幼兒園儘速掌握校園安全及災害事件(以下簡稱校安通報事件)，依兒童及少年福利與權益保障法、性別平等教育法、性侵害犯罪防治法、兒童及少年性交易防制條例、家庭暴力防治法、教育基本法、身心障礙者權益保障法、傳染病防治法、災害防救法等規定進行通報，以彙整、分析各級學校及幼兒園校園安全與災害通報事件，並提供必要協助，以減少危害安全事件發生，有效維護校園及學生安全，特訂定本要點。
- 二、本要點適用範圍為各級學校及幼兒園。
- 三、校安通報事件之類別區分如下：
  - (一)意外事件。
  - (二)安全維護事件。
  - (三)暴力與偏差行為事件。
  - (四)管教衝突事件。
  - (五)兒童及少年保護事件。
  - (六)天然災害事件。
  - (七)疾病事件。
  - (八)其他事件。
- 四、校安通報事件依屬性區分緊急事件、法定通報事件、一般校安事件：
  - (一)緊急事件：
    - 1、各級學校及幼兒園師生有死亡或死亡之虞，或二人以上重傷、中毒、失蹤、受到人身侵害等，且須主管教育行政機關及時知悉或立即協處之事件。
    - 2、災害或不可抗力之因素致情況緊迫，須主管教育行政機關及時知悉或各級學校自行宣布停課者。
    - 3、逾越各級學校及幼兒園處理能力及範圍，亟需主管教育行政機關協處之事件。
    - 4、媒體關注之負面事件。
  - (二)法定通報事件，依輕重程度區分甲級、乙級、丙級：
    - 1、甲級事件：依法應通報主管機關且嚴重影響學生身心發展之確定事件。
    - 2、乙級事件：依法應通報主管機關且嚴重影響學生身心發展之疑似事件，或非屬甲級之其他確定事件。
    - 3、丙級事件：依法應通報主管機關之其他疑似事件。
  - (三)一般校安事件：非屬緊急事件、法定通報事件，且宜報主管機關知悉之校安通報事件。
 

校安通報事件類別、名稱、屬性、等級一覽表，由本部邀請各級學校及學者專家代表審議後公告之。
- 五、各級學校及幼兒園所屬校長、園長、教師、教保員、助理教保員、職員、學生(包括短期進修未具學籍人員)、幼兒、工友或替代役役男等發生前點所定事件時，均應通報本部。
 

校安通報事件應透過校園安全暨災害防救通報處理中心網站(以下簡稱校安通報網)實施通報；並依本部校園安全暨災害防救通報處理中心相關作業規定辦理。



無法以網路通報時，改以紙本方式傳真至本部校安中心及上一級主管教育行政機關，並應於七日內補行網路通報作業。

同一事件涉及多項類別者，歸入最主要類別；涉及多所各級學校及幼兒園者，各級學校及幼兒園應各自進行通報工作。

校安通報網操作手冊由本部公告之。

六、校安通報事件之通報時限：

(一)緊急事件：應於知悉後，立即應變及處理，即時以電話、電訊、傳真或其他科技設備通報上級主管教育行政機關，並於二小時內於校安通報網通報。

(二)法定通報：應於知悉後，於校安通報網通報，甲級、乙級事件至遲不得逾二十四小時；丙級事件至遲不得逾七十二小時；法有明定者，依各該法規定通報。

(三)一般校安事件：應於知悉後，於校安通報網通報，至遲不得逾七日。

七、為預防校安事件發生及減少損害，本部應運用網路公告或電話簡訊，傳送有關校園安全維護訊息；各主管教育行政機關、各級學校及幼兒園應依本部通知，對校安事件妥為因應。

八、學校及幼兒園之人員知悉所屬學校及幼兒園發生校安通報事件，應以口頭或書面告知學校及幼兒園受理(權責)單位，或逕行於法定時間內向主管機關通報；各級學校及幼兒園受理(權責)單位獲知後，應依相關規定啟動必要處理機制，並於時限內完成法定通報及校安通報網通報。

前項書面告知參考格式如附件。

各主管教育行政機關、各級學校及幼兒園，應指定專人為校安通報事件作業窗口。

第一項所列相關人員，對知悉之校安通報事件資料應負保密責任；通報人因通報致人身安全受威脅時，所屬學校或幼兒園及各主管教育行政機關應協處理。

九、各級學校及幼兒園應將各類校安事件處理單位聯絡電話、傳真號碼、電子郵件信箱及告知單轉知所屬校長、園長、教師、教保員、助理教保員、職員、學生(包括短期進修未具學籍人員)、幼兒、工友或替代役役男等周知，以利校安事件之通報。

十、各主管教育行政機關，每日應指定專人處理轄屬單位、各級學校及幼兒園校安通報網之通報狀況，俾利即時協處。查有錯報、漏報、遲報時，應要求即時更正或補正。

十一、本部每年應指派專人或委請專家學者進行前一年校安通報事件資料分析，公布統計數據及結果，並研擬減少校安事件之具體措施及建議。

十二、外國僑民學校、大陸地區臺商學校及本部各館所準用本要點規定辦理通報作業。

十三、各主管教育行政機關、各級學校及幼兒園，每年應檢討校安事件通報優劣之情形，並依相關規定辦理獎懲。

人員(單位)有下列情形之一者，應予檢討議處：

(一)隱匿、延誤緊急事件之通報，致生嚴重後果。

(二)法定通報事件未依規定通報。

機密等級：密

### 各類校安通報事件告知單(參考格式)

校名：_____		
告知人姓名(簽章)：	身分：	
代填人姓名(簽章)：	職稱：	證明人：
填寫時間：__年__月__日__時__分		
事件類別： <input type="checkbox"/> 性侵害 <input type="checkbox"/> 性騷擾 <input type="checkbox"/> 性霸凌 <input type="checkbox"/> 霸凌 <input type="checkbox"/> 家庭暴力 <input type="checkbox"/> 藥物濫用 <input type="checkbox"/> 不良組織 <input type="checkbox"/> 兒少保護 <input type="checkbox"/> 傳染性疾病 <input type="checkbox"/> 其他(請填註事件類別)		
事件概述：(請註明關係人、時間、地點，若涉及兒少保護事件請以[姓氏]○○表示，並注意機密等級)		
受理(權責)單位：	學務主任(簽章)：	校長(簽章)：
受理時間：__年__月__日__時__分		

一式三聯 甲聯(由權責(受理)單位收執)

1. 本告知單功能為釐清告知及通報責任，一式三聯填妥後，甲聯交由學校受理(權責)單位處理後續事宜，乙聯交由通報窗口負責校安事件通報，丙聯由告知人收執。本單可採複寫一式三聯或影印並蓋「與正本相符」章後分別收執。
2. 學校人員知悉所屬學校發生兒童及少年福利與權益保障法、性別平等教育法、性侵害犯罪防治法、家庭暴力防治法、身心障礙者權益保障法通報事件，應填妥本告知單，由受理(權責)單位進行校安通報網通報作業，並應向當地直轄市、縣(市)主管機關通報，至遲不得逾 24 小時。
3. 受理(權責)單位受理時間即學校知悉時間，受理(權責)單位收到本告知單後，應於 24 小時內依規定完成校安通報網通報作業，並陳學務主任及校長核閱。
4. 告知人若以電話或口頭通報，經身分確認無誤後，得由學校人員代填本單。
5. 學校相關人員知悉校安事件時，倘因故無法代填本單時，應立即以電話通知受理(權責)單位代填。
6. 受理(權責)單位依學校業務分工填註，分工有疑義或不明確時由校長決定。
7. 學校人員接獲告知人之告知，雖非受理(權責)單位，亦應轉介至受理(權責)單位，並於「證明人」欄簽章。
8. 各級學校及幼兒園不受理時，應逕向其主管機關(直轄市政府教育局或縣市政府)通報。

校安通報事件類別、名稱、屬性及其等級一覽表

類別	一、意外事件	二、安全維護事件	三、暴力事件與偏差行為	四、管教衝突事件	五、兒童少年保護事件(未滿18歲)	六、天然災害事件	七、疾病事件	八、其他事件	
緊急事件	1、各級學校及幼兒園師生有死亡或死亡之虞或二人以上重傷、中毒、失蹤、受到侵害等，且須主管教育行政機關及時知悉或立即協處之事件。 2、災害或不可抗力之因素致情況緊迫，須主管教育行政機關及時知悉或各級學校自行宣布停課者。 3、逾越各級學校及幼兒園處理能力及範圍，急需主管教育行政機關協處之事件。 4、媒體關注之負面事件。								
甲級	◎中毒事件 ·食品中毒	◎性侵害、性騷擾或性霸凌事件 ·知悉疑似十八歲以上性侵害事件。(性平或非屬性平) ·知悉疑似十八歲以上性騷擾事件。(性平或非屬性平) ·知悉疑似十八歲以下性霸凌事件。 ·知悉疑似十八歲以上性騷擾事件。 ·知悉關係霸凌。 ·知悉言語霸凌。 ·知悉網路霸凌。	◎霸凌事件 ·知悉霸凌事件達嚴重影響身心之確認事件		(兒童及少年下稱兒少) ◎性侵害、性騷擾或性霸凌事件 ·知悉疑似十八歲以下性侵害事件。(性平或非屬性平) ·知悉疑似十八歲以下性騷擾事件。(性平或非屬性平) ·知悉疑似十八歲以下性霸凌事件。 ·知悉十八歲以下疑似從事性交易。 ◎藥物濫用事件 ·知悉兒少施用毒品、非法施用管制藥品或其他有害身心健康之物質。 ◎強迫引誘自殺行為 ·知悉強迫、引誘、容留或媒介兒少為自殺行為。 ◎其他兒少保護事件 ·知悉兒少被強迫或引誘從事不當行為或工作。 ·知悉兒少遭受其他迫害，非立即安置難以有效保護。 ·知悉有其他對兒少或利用兒少犯罪或為不正當之行為。 ·知悉供應兒少刀械、槍砲、彈藥或其他危險物品。 ·知悉兒少遭遺棄。 ·知悉兒少遭身心虐待。			◎法定傳染病 ·結核病 ·腸病毒感 ·染併發重症 ·流感併發症 ·水痘 ·登革熱 ·德國麻疹 ·H7N9 ·狂犬病 ·其他：請參閱衛生福利部公布傳染病分類表	
乙級	◎家庭暴力事件 ·知悉家庭暴力情事。 ◎身心障礙事件 ·知悉遺棄身心障礙者。 ·知悉對身心障礙者身心虐待。 ·知悉對身心障礙者限制其自由。 ·知悉留置無生活								
法定通報事件									

			<ul style="list-style-type: none"> <li>·知悉強迫或誘騙身心障礙者結婚。</li> <li>·知悉其他對身心障礙者或利用身心障礙者為犯罪或不當之行為。</li> <li>·知悉家庭暴力情事者。</li> </ul>	<ul style="list-style-type: none"> <li>·知悉能力之身心障礙者於易發生危險或傷害之環境。</li> <li>·知悉利用身心障礙者行乞或供人參觀。</li> <li>·知悉強迫或誘騙身心障礙者結婚。</li> <li>·知悉其他對身心障礙者或利用身心障礙者為犯罪或不當之行為。</li> <li>·知悉家庭暴力情事者。</li> </ul>	<ul style="list-style-type: none"> <li>·知悉兒少遭拐騙、綁架、買賣、質押兒少。</li> <li>·知悉父母、監護人或其他實際照顧兒少之人使兒少獨處於易發生危險或傷害之環境。</li> <li>·知悉兒少於酒家、特種咖啡茶室、成人用品零售業、限制級電子遊戲場及其他涉及賭博、色情、暴力等經主管機關認定足以危害其身心健康場所侍應。</li> <li>·知悉利用兒少從事有害健康等危害性活動或欺騙之行為。</li> <li>·知悉利用身心障礙或特殊形體兒少供人參觀。</li> <li>·知悉利用兒少行乞。</li> <li>·知悉兒少遭剝奪或妨礙兒少接受國民教育之機會。</li> <li>·知悉強迫兒少婚嫁。</li> <li>·知悉利用兒少拍攝或錄製暴力、血腥、色情、猥褻或其他有害兒少身心健康之出版品、圖書、錄影節目帶、影片、光碟、磁片、電子訊號、遊戲軟體、網際網路內容或其他物品。</li> <li>·知悉對兒少散布或播送有害其身心發展之出版品、圖書、錄影節目帶、影片、光碟、電子訊號、遊戲軟體或其他物品。</li> <li>·知悉應列為限制級物品，違反分級管理義務之規定標示、陳列方式、管理及分級管理義務之規定而使兒少得以觀看或取得。</li> <li>·知悉於網際網路散布或播送有害兒少身心健康之內容，未採取明確可行之防護措施，或未配合網際網路平臺提供者之防護機制，使兒少或少年得以存取或瀏覽。</li> <li>·知悉帶領或誘使兒少進入有礙其身心健康之場所。</li> <li>·知悉對於六歲以下兒童或需要特別看護之兒少，使其獨處或由不適當之人代為照顧。</li> <li>·知悉兒少未受適當之養育或照顧。</li> <li>·知悉兒少有立即接受診治之必要，而未就醫。</li> </ul>	<ul style="list-style-type: none"> <li>·山崩或土石</li> </ul>	<ul style="list-style-type: none"> <li>◎天然災害</li> <li>·風災</li> <li>·水災</li> <li>·震災</li> </ul>
丙級			<ul style="list-style-type: none"> <li>◎其他兒少保護事件</li> <li>·執行業務時知悉兒童及少年家庭遭遇經濟、教育、婚姻、醫療等問題，致兒童及少年有未獲適當照顧之虞。</li> </ul>				

							<ul style="list-style-type: none"> <li>雷擊</li> <li>核災</li> <li>海嘯</li> <li>◎其他重大災害</li> <li>其他重大災害</li> </ul>	<ul style="list-style-type: none"> <li>◎一般傳染病</li> <li>紅眼症</li> <li>流感</li> <li>H1N1 新型流感</li> <li>腸病毒(非併發症)</li> </ul>	<ul style="list-style-type: none"> <li>◎校務相關問題</li> <li>教職員問題</li> <li>總務問題</li> <li>人事問題</li> <li>行政問題</li> <li>教務問題</li> <li>◎其他問題</li> <li>其他問題</li> <li>(動物感染病)</li> </ul>
<p>一般校安事件</p>	<ul style="list-style-type: none"> <li>◎交通意外事件</li> <li>校內交通意外事件</li> <li>校外教學交通意外事件</li> <li>校外交通意外事件</li> <li>◎中毒事件</li> <li>實驗室毒性化學物質中毒</li> <li>其他化學品中毒</li> <li>◎自傷、自殺事件</li> <li>學生自傷、自殺</li> <li>教職員工自傷、自殺</li> <li>◎溺水事件</li> <li>溺水事件</li> <li>◎運動、休閒事件</li> <li>運動、遊戲傷害</li> <li>墜樓事件(非自殺)</li> <li>山難事件</li> <li>◎實驗、實習及環境設施事件</li> <li>實驗、實習傷害</li> <li>工地整建傷人事件</li> <li>建築物坍塌傷人事件</li> <li>◎工讀場所傷害事件</li> <li>◎因校內設施</li> </ul>	<ul style="list-style-type: none"> <li>◎火警</li> <li>校內火警</li> <li>校外火警</li> <li>◎人為破壞事件</li> <li>校內設施(備)遭破壞</li> <li>爆裂物危害</li> <li>◎校園失竊事件</li> <li>校屬財產、器材遭竊</li> <li>其他財物遭竊</li> <li>◎糾紛事件</li> <li>實居糾紛事件</li> <li>交易糾紛</li> <li>◎網路糾紛</li> <li>校屬人員遭侵害事件</li> <li>遭殺害</li> <li>遭強盜搶奪</li> <li>遭恐嚇勒索</li> <li>遭擄人勒贖</li> <li>其他遭暴力傷害事件</li> <li>◎資訊安全</li> <li>遭外人入侵、破壞各級學校及幼兒園資訊系統</li> <li>◎詐騙事件</li> <li>遭詐騙事件</li> </ul>	<ul style="list-style-type: none"> <li>◎暴力偏差行為</li> <li>械鬥兇殺事件</li> <li>幫派鬥毆事件</li> <li>一般鬥毆事件</li> <li>◎疑涉違法事件</li> <li>疑涉殺人事件</li> <li>疑涉強盜搶奪</li> <li>疑涉恐嚇勒索</li> <li>疑涉擄人綁架</li> <li>疑涉偷竊案件</li> <li>疑涉賭博事件</li> <li>疑涉及槍砲彈藥刀械管制事件</li> <li>疑涉妨害秩序、公務</li> <li>疑涉妨害家庭</li> <li>疑涉縱火、破壞事件</li> <li>◎電腦網路詐騙犯罪案件</li> <li>◎其他違法事件</li> <li>◎藥物濫用事件</li> <li>◎干攪校園安全及防制條例</li> <li>◎干攪各級學校及幼兒園禮事</li> <li>◎學生騷擾</li> <li>◎學生騷擾教學事件</li> </ul>	<ul style="list-style-type: none"> <li>◎親師生衝突事件</li> <li>師長與學生衝突事件</li> <li>師長與家長衝突事件</li> <li>◎校務行政管</li> <li>教衝突事件</li> <li>行政人員與家長衝突事件</li> <li>行政人員與學生衝突事件</li> <li>◎其他有關管</li> <li>教衝突事件</li> <li>其他有關管</li> <li>衝突事件</li> </ul>					

(備)、器材受傷 ◎其他意外傷害事件 ·其他意外傷害事件	校屬人員遭電腦 網路詐騙事件 ◎其他校園安全 維護事件 ·其他校園安全維 護事件 ·受犬隻攻擊事件	·入侵、破壞各級學 校及幼兒園資訊 系統 ·學生集體作弊 ·離家出走未就學 (高中職(含以 上)) ◎其他校園暴力或 偏差行為 ·其他校園暴力或偏 差行為 ·幫派介入校園				
------------------------------------	---	--	--	--	--	--

上表所示"◎"者為次類別，"·"者為事件名稱。

緊急事件：需主管教育行政機關及時知悉、立即協處之事件或媒體關注之負面事件。

甲級事件：知悉依法應通報主管機關且嚴重影響學生身心發展之確定事件。

乙級事件：知悉依法應通報主管機關且嚴重影響學生身心發展之事件，或非屬甲級之其他確定事件。

丙級事件：知悉依法應通報主管機關之其他事件。法有明文規定者，依各該法通報。

一般事件：非屬緊急事件、法定通報事件，但應報主管機關知悉之校安通報事件。

相關法條：1.兒童及少年福利與權益保障法(二十四小時通報) 2.性別平等教育法(二十四小時通報) 3.性侵害犯罪防治法(二十四小時通報) 4.兒少性交易防制條例 5.家庭暴  
力防治法(二十四小時通報) 6.教育基本法 7.身心障礙者權益保障法(二十四小時通報) 8.傳染病防治法(二十四小時通報) 9.災害防救法

【本表為密件】

填表日期： 年 月 日

## 學生自我傷害後之狀況及學校處理簡表

項目	說明
資訊來源：	<input type="checkbox"/> 新聞媒體（新聞標題：_____） <input type="checkbox"/> 校安中心通報（事件序號：_____） <input type="checkbox"/> 民意信箱陳情（教育部公文文號：_____）
<b>自傷學生狀況描述</b>	
學校全銜：	
性別：	<input type="checkbox"/> 男 <input type="checkbox"/> 女
年齡：	
學制/系級：	<input type="checkbox"/> 國小 <input type="checkbox"/> 國中 <input type="checkbox"/> 高中 <input type="checkbox"/> 高職 <input type="checkbox"/> 五專 <input type="checkbox"/> 二專 <input type="checkbox"/> 四技 <input type="checkbox"/> 二技 <input type="checkbox"/> 大學 <input type="checkbox"/> 研究所 <input type="checkbox"/> 博士班 <input type="checkbox"/> 其他（_____） 年級：（_____） 科/系所名稱：（_____）【無則免填】
學生身分別：	<input type="checkbox"/> 一般生 <input type="checkbox"/> 休學生 <input type="checkbox"/> 退學生 <input type="checkbox"/> 轉學生 <input type="checkbox"/> 延畢生 <input type="checkbox"/> 僑生 <input type="checkbox"/> 進修部學生 <input type="checkbox"/> 其他（_____）
家庭狀況：	<input type="checkbox"/> 三代同堂家庭 <input type="checkbox"/> 雙親家庭 <input type="checkbox"/> 隔代教養 <input type="checkbox"/> 父母離異 <input type="checkbox"/> 父歿 <input type="checkbox"/> 母歿 <input type="checkbox"/> 其他（_____）
住宿處：	<input type="checkbox"/> 家中 <input type="checkbox"/> 學校宿舍 <input type="checkbox"/> 賃居處 <input type="checkbox"/> 其他（_____）
學校措施及事前輔導（求助輔導）：	<p>請勾選符合項目：</p> <input type="checkbox"/> 訂有憂鬱與自我傷害防治實施計畫 <input type="checkbox"/> 定期舉辦促進心理健康（含正向思考、衝突管理、情緒管理、以及壓力與危機管理）之活動 <input type="checkbox"/> 辦理提昇學校人員及家長之憂鬱與自殺風險度之辨識與危機處理能力活動，以協助高關懷群之早期辨識與及早介入協助 <input type="checkbox"/> 已建立自殺與自殺企圖之危機處理與善後處置作業流程
發生日期及	個案事前求助： <input type="checkbox"/> 有 <input type="checkbox"/> 無 若有，輔導狀況：
發生日期及	_____年_____月_____日 星期(____) 時間:AM / PM _____

時間：	
發生地點：	<input type="checkbox"/> 當事人家中 <input type="checkbox"/> 一般他人家中 <input type="checkbox"/> 重要他人家中 <input type="checkbox"/> 學校宿舍 <input type="checkbox"/> 校園內非宿舍 <input type="checkbox"/> 校外賃居處 <input type="checkbox"/> 校外公共場所 <input type="checkbox"/> 非當事人學校 <input type="checkbox"/> 其他 ( )
自傷方式：	<input type="checkbox"/> 服藥物 <input type="checkbox"/> 割腕 <input type="checkbox"/> 服用化學藥劑(強酸、強鹼、農藥等) <input type="checkbox"/> 燒炭 <input type="checkbox"/> 引廢氣 <input type="checkbox"/> 瓦斯(含引爆) <input type="checkbox"/> 撞車 <input type="checkbox"/> 刀槍 <input type="checkbox"/> 上吊 <input type="checkbox"/> 跳樓 <input type="checkbox"/> 跳河(含海) <input type="checkbox"/> 自焚 <input type="checkbox"/> 窒息 <input type="checkbox"/> <input type="checkbox"/> 其他 ( )
發生可能原因(可複選)：	<b>生理方面：</b> <input type="checkbox"/> 重大/慢性疾病 <input type="checkbox"/> 精神疾病 <input type="checkbox"/> 物質濫用(酒、藥癮) <input type="checkbox"/> 創傷經驗(受虐、家暴、天災等) <input type="checkbox"/> 家族有自殺史 <b>心理方面：</b> <input type="checkbox"/> 情緒困擾(有憂鬱傾向，未達憂鬱症診斷) <input type="checkbox"/> 情緒化特質(衝動控制差、情緒穩定度差、情緒處理能力缺乏) <input type="checkbox"/> 負向自我價值 <input type="checkbox"/> 其他 ( ) <b>社會方面：</b> <input type="checkbox"/> 男女朋友情感因素 <input type="checkbox"/> 家人情感因素(親子關係不睦、溝通不良) <input type="checkbox"/> 非以上兩類人際關係因素(同儕、同事等) <input type="checkbox"/> 課業壓力 <input type="checkbox"/> 經濟因素 <input type="checkbox"/> 其他 ( )
<b>學校處理經驗描述(請針對事件發生後當時的實際處理經驗以列舉方式加以描述)</b>	
處理流程	<ul style="list-style-type: none"> <li>● 學校協助處理單位(請依照各校編制填寫)：</li> <li>● 人力支援狀況(請依照各校編制填寫)：</li> <li>● 事件處理流程： <ol style="list-style-type: none"> <li>1. 第一現場發現者：</li> <li>2. 第一現場處理者：</li> <li>3.</li> <li>4.</li> <li>5.</li> </ol> </li> </ul>



	(若表格不敷使用請自行增列)
自我檢討與建議	<ul style="list-style-type: none"> <li>● 處理過程之優點               <ol style="list-style-type: none"> <li>1.</li> <li>2.</li> <li>3.</li> </ol> </li> <li>● 處理過程之缺點               <ol style="list-style-type: none"> <li>1.</li> <li>2.</li> <li>3.</li> </ol> </li> <li>● 執行困境               <ol style="list-style-type: none"> <li>1.</li> <li>2.</li> <li>3.</li> </ol> </li> <li>● 未來建議(可針對自己及他校的建議):               <ol style="list-style-type: none"> <li>1.</li> <li>2.</li> <li>3.</li> </ol> </li> </ul> <p>(若表格不敷使用請自行增列)</p>

承辦人：

聯絡電話：

e-mail：

主管簽章：