



國立空中大學  
National Open University

# 112下開學典禮手冊～綜合版



**開學典禮日期：113年3月02日**

**時間：9:00～11:30**

**地點：宜蘭中心七樓演講廳**

**宜蘭學習指導中心**

# 目 錄

---

校歌	02
行事曆	03
始業輔導資料	06
畢業必需學分	12
中心社團介紹	13
學系介紹	10
通識課程介紹	28
圖書館介紹	30
友善校園宣導	32

# 國立空中大學校歌

詞：陳義揚  
曲：蔡翠鑾  
編曲：陳能濟

中板



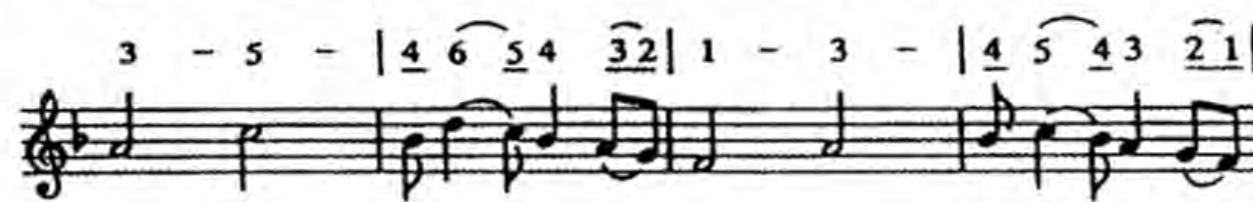
人 生 因教育而輝煌，社 會 因教育而 光明，



學海無涯，登岸唯勤，敦品勵學，敬業樂



群。 空 大 之門為我 啟，大 學 之道在



新 民。 踏出 豪邁 步 伐， 堅定 成功



信 心。 全 民 教 育 學 習 終 生。 願 人 生



輝 煌， 願 社 會 光 明。

## 國立空中大學宜蘭中心112下行事曆

2024

2月

一	二	三	四	五	六	日
			1	2	3	4
5	6	7	8	9	10	11
12	13	14	15	16	17	18
					112上畢業生至 中心領取學位證 書	
19	20	21	22	23	24	25
課程開播 112下網路登錄 學分減修及採 認資料(2/19-24) 列印12下選課卡 (2/19-4/28)	申請補發112上 成績單(2/20-27)		112下現場申請 學分減修(2/22- 24)			
26	27	28	29			
			112上學分申請 公務人員學習認 證截止日			

2024

3月

一	二	三	四	五	六	日
				1	2	3
					開學典禮	
4	5	6	7	8	9	10
傳送112下大學 部畢業申請通 知						
11	12	13	14	15	16	17
			應屆畢業生加改 選(3/14-16) 受理 112下大學部畢 業申請(3/14-16)		實體面授一 第一次社員大 會暨幹部會議 (社服社、園藝 社、攝影社)	實體面授一
18	19	20	21	22	23	24
		寄發112下新生 學生證				
25	26	27	28	29	30	31
	公告112下專科 部應屆畢業生名 單					

2024

4月

一	二	三	四	五	六	日
1	2	3	4	5	6	7
113上招生網路報名(4/01-6/30)						攝影社-羅東林場外拍
8	9	10	11	12	13	14
					實體面授二 園藝社-校園園藝維護；社服社-海報設計	實體面授二
15	16	17	18	19	20	21
					期中考	期中考
22	23	24	25	26	27	28
		發送113暑選課通知、公告註冊選課注意事項			期中考補考	期中考補考
29	30					

2024

5月

一	二	三	四	五	六	日
		1	2	3	4	5
		113暑舊生網路選課繳費、學費減免網路登錄、現場繳件(5/01-20) 113暑舊生轉區、轉科組公布112下採認、減修結果				三社聯合關懷參訪活動
6	7	8	9	10	11	12
			112下期中考考試成績開放網路查詢 受理112下期中考成績複查(5/9-17)			
13	14	15	16	17	18	19
					實體面授三 攝影社-外拍教學分享；社服社-跳蚤市場	實體面授三 社服社-跳蚤市場
20	21	22	23	24	25	26
			113暑線上逾期補選課、補繳費、補辦學費減免及現場繳件	傳送112下大學部畢業初審結果		
27	28	29	30	31		

2024 6月

一	二	三	四	五	六	日
					1	2
					園藝社-校外教學	
3	4	5	6	7	8	9
					社服社-第二次社員大會暨幹部會議、生活研習~用精油助肩頸	
10	11	12	13	14	15	16
					實體面授四第二次社員大會(園藝社、攝影社)；社服社-112學年服務成	實體面授四
17	18	19	20	21	22	23
					期末考	期末考
24	25	26	27	28	29	30
受理112下平時成績複查(6/24-7/02) 發送113上選課通知、公告註冊選課注意事項					期末考補考	期末考補考

2024 7月

一	二	三	四	五	六	日
1	2	3	4	5	6	7
113暑課程開播 113上舊生網路選課繳費、學費減免登錄、現場繳件(7/01-20) 113上舊生轉區、轉科組(7/01-31) 開放下載列印113暑選課卡(7/01-9/08)						
8	9	10	11	12	13	14
		112下期末考考試成績開放網路查詢 受理112下期末考成績複查(7/10-18)		112下學期成績開放網路查詢	113上新生現場註冊選課	113上新生現場註冊選課
15	16	17	18	19	20	21
		公告112下專科部畢業生名單 傳送112下大學部畢業複審結果				
22	23	24	25	26	27	28
	113上線上逾期補選課、補繳費、補辦學費減免及現場繳件(7/23-31)	寄發112下成績單				
29	30	31				
	112下畢業生至中心領取學位證書	申請補發112下成績單(7/31-8/07)				

※教務相關事項請以教務處公告為準

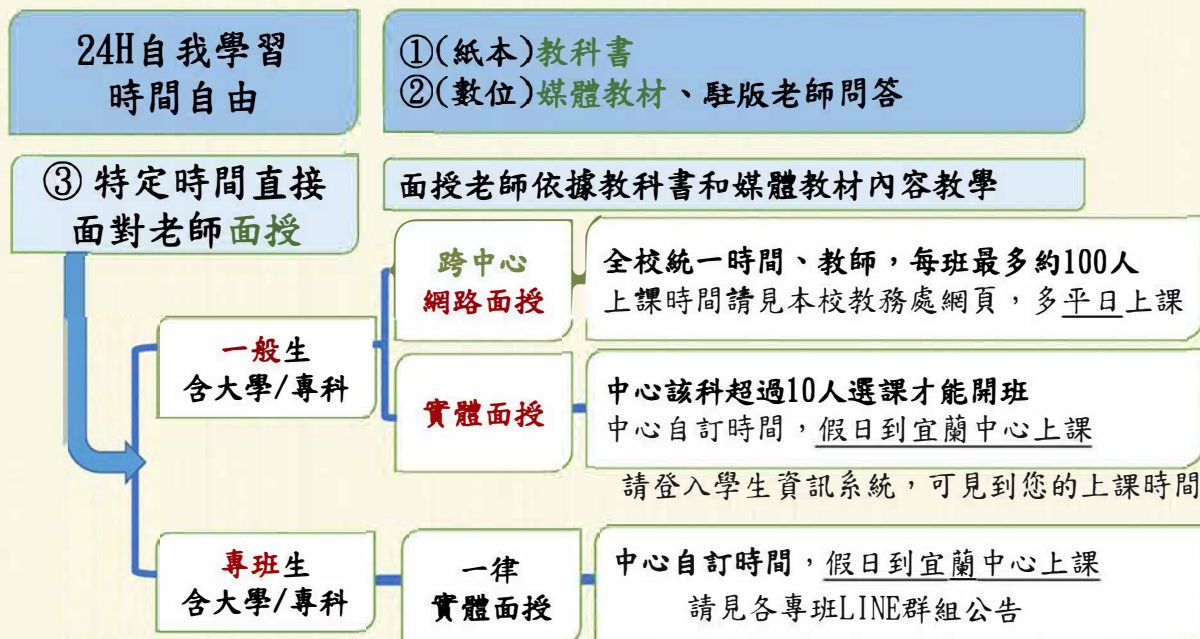
## 國立空中大學宜蘭學習指導中心 112 學年度下學期新生始業輔導資料

一、校訓	<b>敦品勵學 敬業樂群</b>
二、註冊、選課	<ol style="list-style-type: none"> <li>1. 選課日期：暑期 5/1~5/20；上學期 7/1~7/20；下學期 12/1~12/20。除各類專班外，採網路選課並自行列印繳費單。(各類專班由中心統一選課，自行列印繳費單繳費)</li> <li>2. 選課方式：選課表上同一組粗線框內因同時間考試，只能選讀一科，最多以選讀五科為限。</li> </ol>
三、繳學費	<p>完成選課後列印繳費單，請務必檢查所選科目、面授方式、金額正確無誤，並於繳交期限內擇下列繳費方式之一繳交。</p> <ol style="list-style-type: none"> <li>1. 持繳費單逕赴臺灣銀行各地分行繳納(假日不受理)。</li> <li>2. 以金融卡在自動櫃員機(ATM)辦理轉帳繳款，操作步驟如下：(1)持臺銀卡：按本行轉入帳號〈共 16 碼〉→輸入金額(繳費單金額)→按確認。(2)持他行卡：按跨行轉入帳號〈轉入銀行：臺灣銀行代號 004 後接 16 碼帳號〉→輸入金額(繳費單金額)→按確認。(是否需自付手續費依各銀行規定)</li> <li>3. 持繳費單至「郵局」、「全家便利商店」、「統一超商」、「OK 便利商店」或「萊爾富超商」繳費(須自付外加手續費 6 元)。</li> <li>4. 以「空大 APP」出示條碼至超商繳費：以手機至空大 APP，選擇「教務系統」→「選課上課查詢」→「顯示繳費條碼」→「便利商店條碼」即可顯示繳費條碼，持此條碼即可至超商繳費。</li> <li>5. 信用卡繳費：教務行政資訊系統—註冊選課—網路選課、繳費暨查詢作業—選課繳費暨查詢清單—點選選課學年期，即可連結網路繳費平臺。依各繳費平臺規定，部分銀行持卡人須為學生本人。</li> </ol>
四、面授	<ol style="list-style-type: none"> <li>1. 實體面授日期(含專班)：第一次面授 3/16 (六)、3/17 (日)。第二次面授 4/13 (六)、4/14 (日)。第三次面授 5/18 (六)、5/19 (日)。第四次面授 6/15 (六)、6/16 (日)。</li> <li>2. 上課地點：宜蘭中心。</li> <li>3. 中心實體面授課表中未列科目均為網路面授課程(選課卡班別為 8LZ00*)，請至空大網頁(<a href="http://www.nou.edu.tw/">http://www.nou.edu.tw/</a>)，點選「我要上課」中的「視訊面授」查詢上課時間(各科於 2/19 起陸續上課)(作業繳交方式請依各科視訊老師規定)。</li> <li>4. 各類專班(選課卡班別為 8@****)面授時間表於 line 群組公告。</li> <li>5. 因故無法參加面授教學，務必線上辦理請假手續。</li> </ol>
五、考試	<ol style="list-style-type: none"> <li>1. 期中考試日期：4/20 (六)、4/21 (日)；期中考補考日期：4/27 (六)、4/28 (日)。            期末考試日期：6/22 (六)、6/23 (日)；期末考補考日期：6/29 (六)、6/30 (日)。</li> <li>2. 考試命題方式，請上本校教務處或本中心網站查看或向中心同仁查詢。</li> <li>3. 參加期中、末考試，全修生必須攜帶當學期核發之<u>選課卡及學生證</u>；選修生需攜帶<u>身分證或具照片之證件</u>，以便查驗。</li> <li>4. 期中、末考試請假應於考前 1 週持有效證明文件，向中心申請考試請假及補考。惟因緊急事故，臨時無法參加考試者，得檢具證明，於考試後兩日內申請補考。補考之成績其超過 60 分以上之部分除 2 計算。《例：某科考試得 70 分，則該科之補考成績為 <math>60+(70-60)/2=65</math>》</li> <li>5. 本校網站在校生→我的教室中有歷屆考題，同學可多加利用。</li> </ol> <p><b>※考試時一律將答案書寫在答案卷上，請勿使用紅筆或鉛筆作答。</b></p>

六、作業規定	<p>1. 各科目平時成績的評量分數有3次，各佔學期成績10%。作業為2次，一般生之第1次作業題目由學系統一命題；第2次的評量方式(作業、報告、讀書心得、參訪等)由各面授老師自訂；第3次為學習參與分數，由面授老師視面授出席及課堂反應等表現評分。專班之兩次作業題目，由面授教師自訂。同學可由教務行政系統或空大APP查詢到作業題目。</p> <p>2. 作業依面授老師之規定方式與時間繳交。原則上，第一次作業於第二次面授時親自或託人交給面授教師，第二次作業於第三次面授時親自或託人交給面授教師。</p> <p>3. 作業繳交前，宜先預留副本並保留傳送證明；如不慎遺失，還有副本可以繳交。</p> <p>4. 凡逾期繳交或不繳者，該次成績以零分計算。</p> <p>5. 如需作業紙，可向本中心購買，每份新台幣35元。(作業紙分首頁和續頁2種)</p>
七、成績(含二次考查)	<p>1. 學期成績計算方式為平時成績占30%、期中考成績占30%、期末考成績占40%。暑期課程成績計算方式為作業成績占30%，期末考成績占70%。</p> <p>2. 期中考成績不及格者可向面授老師登記，由面授老師予以期中二次考查。但考試成績未達30分者，不可申請。二次考查成績超過60分者，以60分計算；未達60分者，以二次考查成績或期中考成績擇優登錄。</p> <p>3. 本校對學期成績不及格之科目並無補考措施，亦無退學及留級之規定。修習及格之科目學校發給學分證明書。</p> <p>4. 各科考試成績通常於正考後3星期公告，同學可上教務行政資訊系統或空大APP查詢。</p> <p>5. 若考試成績有問題，請於複查期限內向學習指導中心提出複查。平時成績有問題，請務必於期限內，與面授教師聯絡，由教師提出更正。</p>
八、學分採認及減修規定	<p>1. 109學年度以後，以專科畢業學歷入學者，可免辦學分減修。</p> <p>2. 專科以上肄業或大學(含)以上畢業者須於規定期間內辦理學分減修。</p> <p>3. 在本校、國立空中大學附設空專、本校推廣教育中心修讀之學分可申請採認。</p> <p>4. 空大全修生若曾以選修身分選讀本校課程，仍採同學號，其學分直接併計。</p> <p>5. 相關資訊可至教務處網頁「學分抵免」查閱(<a href="http://credit.nou.edu.tw/">http://credit.nou.edu.tw/</a>)。</p>
九、保留學籍	<p>該學期如未選課，會自動保留學籍，不須另行辦理休學。日後如欲繼續修習時，於選課日程內上網選課即可。</p>
十、畢業	<p>1. 大學部：採學分制，無特定修業年限。修滿學分數之當學期主動提出畢業申請。</p> <p>2. 專科部：修完80學分，無需提出畢業申請。(各科之必修、專業選修學分請參考專科部網頁 <a href="http://jc.nou.edu.tw/">http://jc.nou.edu.tw/</a>)</p>
十一、轉區	<p>如因結婚、遷居及其他特殊原因必須轉區之學生，得予辦理轉區就讀，於轉區期限內(選課時間內)至新中心辦理即可。</p>
十二、基本資料異動	<p>同學地址、電話等基本資料如有異動，可上網至教務行政資訊系統自行更改。網址：<a href="https://noustud.nou.edu.tw/">https://noustud.nou.edu.tw/</a></p>
十三、學分費減免	<p>請至教務處「學費減免」專區 (<a href="https://noustud.nou.edu.tw/">https://noustud.nou.edu.tw</a>)，上網登錄學分學雜費減免資料。登錄完畢後，請先行列印減免送件檢核表，並檢查所附證件是否完整，於規定日期內至本中心辦理。</p>
十四、獎學金	<p>本校設有多項獎學金，可從本校各單位或學系及本中心各種訊息管道獲知。如本校首頁/行政單位/學生事務處/獎學金申請專區/</p>
十五、其他	<p>1. 辦公時間：週一至週五，以及實體面授當日之09:00至17:00。週六、週日及國定假日休息。電話：03-9330291、傳真：03-9330293。</p> <p>2. 面授日及考試日開放閱覽室。</p> <p>3. 請多利用網站查詢各項資料。空大網址：<a href="http://www.nou.edu.tw">http://www.nou.edu.tw</a> 空大首頁/指導中心/宜蘭中心。</p> <p>4. 中心臉書粉絲專頁、導師班Line群組，做為中心和同學之間互動交流的管道，歡迎同學加入。</p>



# 教學方式

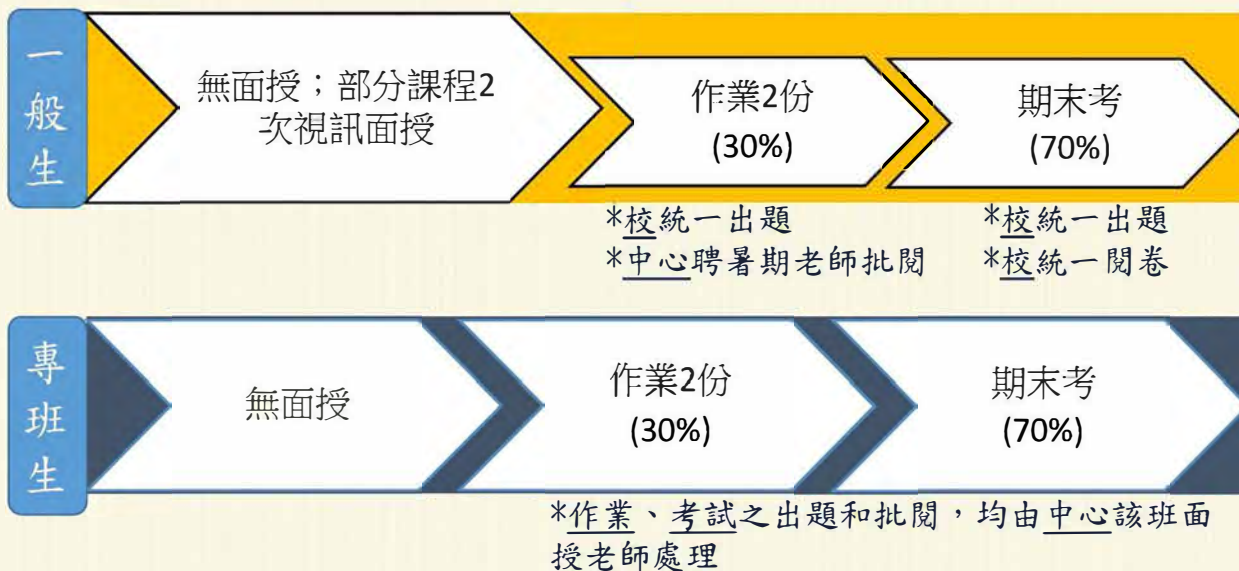


# 上、下學期流程

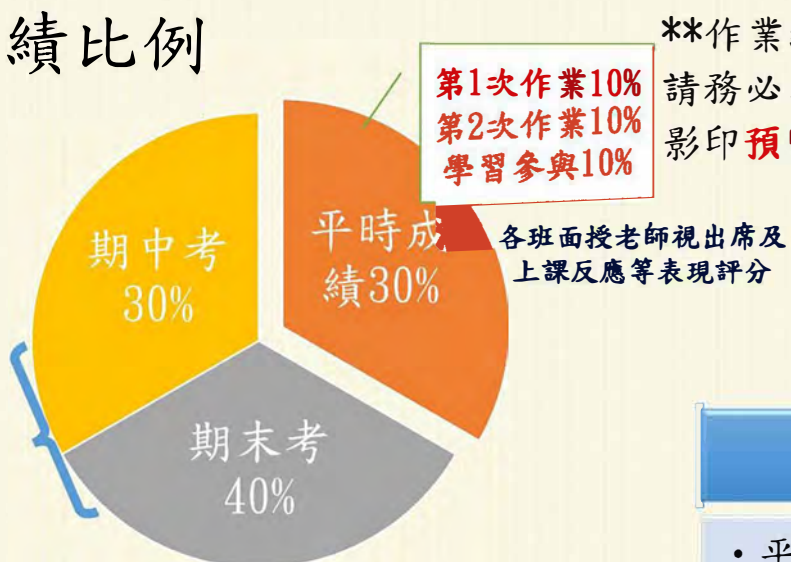


# 暑期流程

- \*均為2學分課程
- \*無期中考
- \*無社團活動



# 學期成績比例



\*\*作業繳交前，請務必以拍照或影印預留影本\*\*

暑期	
• 平時成績	30%
• 期中考	X
• 期末考	70%

空大首頁 → 在校生 → 我的教室 → 考試資訊

**\*進入期中期末考場，請務必攜帶學生證或身分證提供檢覈**

# 考試教室/題型/請假(一般生)

「國立空中大學暨附設空中專科進修學校學生考試規則」

## 考試相關查詢方法

- 網站：「空大首頁→在校生→我的教室→考試資訊」
- 「考試」與「面授」教室及時段皆不同，請留意

## 命題範圍與題型

- 各科命題範圍於考前一個月/參考題型於考前二週公告
- 請見教務處及中心網頁

## 考前申請請假及補考

- 考前前二週至考試前兩天內
- 持有效證明文件，向中心申請

## 考後申請請假及補考

- 考試當日及後兩天
- 檢具證明，受理突發重病或意外事故之同學申請

## 異地考試「寄考」

- 請於考試日一週前向原中心申辦完成
- 由原中心申請到其他中心寄考

## 考試答案公告

- 考試參考答案，由校本部於考試後第二天(星期二)直接公告於本校圖書館「歷屆考題」專區



# 請假補考申請書與成績算法

國立空中大學 \_\_\_\_\_ 中心(服務處) \_\_\_\_\_ 學年度 \_\_\_\_\_ 學期  
請假補考申請書  
申請日期：\_\_\_\_\_

### 附表：考試請假相關規定。

- 一、受理時間：同學因故無法參加考試時，請於考試前二週內攜帶證明文件，親至或託人至中心辦理請假手續；臨時事故者最遲於考試後二日內檢具文件補辦。(不受遲到寄請假)。
- 二、申請時須檢附：1. 補考申請書 2. 正式證明文件 3. 選課卡(影本)；正式證明文件「須能證明考試當日確實無法應考之證明文件，證明文件不符或不全，恕不受理」。完成請假手續，始得參加補考。
- 三、學生無法如期參加考試又未請假參加補考者，以曠考論處。該次考試成績以零分計算。學生如期參加期中、期末考試復參加補考者，該次考試成績以正考成績計算。
- 四、請假等台語請：\_\_\_\_\_

請假代號	請假原因	證明文件
A1	因本校所訂考登日期與考試院依法舉辦之考試相同者。	准考證。
B1	懷孕、生產、生理假、配偶懷孕或生產。	醫院書面證明。
B2	因哺育3歲以下幼兒之突發狀況。	戶籍資料及醫院書面證明。
B3	因重病、意外事件等臨時狀況。	醫院書面證明。
C1	本人或二等親內親屬結(訂)婚：限(訂)婚當天。	喜帖或請帖及相關證明文件。
C2	二等親以內親屬喪葬：限死亡或告別式當天。	訃文及相關證明文件。
C3	教育或點閱召集。	召集令。
C4	參加檢定或證照考試。	到考證明。
C5	參加工作應徵考試。	相關證明文件。
C6	因公出國或出差。	正式之證明文件。
C7	公司輪值或上班。	服務單位開具正式證明文件。
D1	其他個人因素(請詳列原因)。	相關證明文件。

### 五、請假代號說明如下：

- (1) A1 ~ C7補考成績以實得分數計。
- (2) D1其補考成績超過六十分以上之成績以五折計。

正考/補考  
考題不同!

## 補考成績算法

補考成績，以超過60分以上之部分除二，再與60分合併計算

如某科考70分，則該科補考成績為：

$$60 + (70 - 60) / 2 = 65$$

C8 由學生提出請假特殊原因專案申請送教務會議審議，通過者補考成績以實得分數計，未通過者其補考成績超過六十分以上之成績以五折計。

本校圖書館〔歷屆考題〕  
正題/副題/正參/副參？



## 鼓勵向學的二次考查

二次機會

為鼓勵向學，**期中考**成績30~59分者，  
可向各面授老師申請期中(第)二次考查

二次考查成績  
超過60分，以  
60分計

未達60分，以  
二次考查成績  
或期中考成績  
擇優登錄

期末考沒有二  
次考查

上下學期

- 平時成績30%
- 期中考 30% **二次考查**
- 期末考 40%

期中考60分，  $60 * 30\% = 18$ 分

平時成績85分，  $85 * 30\% = 25.5$ 分

期末考42分，  $42 * 40\% = 16.8$ 分 **合計60.3分**

# 畢業必須學分

## \* 大學部(學士) (畢業須自行申請，不主動核發)

入學學歷	主修學系 (學分數)	通識課程 (學分數)	他系 (學分)	合計 (學分)	專科以上學歷 減修
高中(職)畢業	75	26 (基礎 9+核心 17)	27	128	
專科畢業	50	15 (核心 15，不分領域)	7	72	56
大學(含)以上	72			72	56

本校大學部或專科部畢業者，請直接向中心詢問相關規定及學分採認。

- \* 暑修：畢業學分數暑修最多採 30 學分，暑假無面授，僅需繳交作業及參加期末考試。
- \* 通識課程：分為二大部分(請參閱通識中心課程資訊)
  1. 基礎通識 9 學分(包含中國語文 3、外國語文 3、資訊素養 3)
  2. 核心通識 17 學分(不分領域)
- \* 109 上學期以後入學者，以其入學學歷計算其畢業總學分數。可辦理學分抵免或採認，惟「抵免後在校修業學分數，不得少於畢業應修學分數二分之一。」
- \* 本校大學畢業再入學者，可辦理學分採認，惟原已計入主修學系之學分不再採認，且應修學分不得少於畢業應修學分數二分之一，亦即不得少於 64 學分。
- \* 他校大學畢業者須辦理學分減修，可減修 56 學分，尚須再修主修學系 72 學分，即可提畢業申請。
- \* 各學系採計他學系開設課程學分之最高上限均有不同。目前規定人文學系採計他系最高上限 20 學分，社會科學系最高上限 30 學分，商學系最高上限 25 學分，公共行政學系最高上限 20 學分，生活科學系最高上限 20 學分，管理與資訊學系最高上限 25 學分。詳細科目請參閱 [http://www.nou.edu.tw/學術暨行政單位/教務處/畢業專區/各學系採計他學系\(含通識及共同課程\)開設科目一覽表](http://www.nou.edu.tw/學術暨行政單位/教務處/畢業專區/各學系採計他學系(含通識及共同課程)開設科目一覽表)。

## \* 專科部(副學士) (不須申請，學校主動核發)

入學學歷/學分數	畢業科系專修	校共同課程	相關選修	合計	專科以上學歷減修
高中(職)畢業	43	8	29	80	
專科以上	43	8	0	51	29

- \* 暑修：畢業學分數暑修最多採 30 學分，暑假無面授，僅需繳交作業及參加期末考試。
- \* 109 上學期以後入學者，以其入學學歷計算其畢業總學分數。可辦理學分抵免或採認，惟「抵免後在校修業學分數，不得少於畢業應修學分數二分之一。」

## 國立空中大學宜蘭中心 112 學年度學生社團

社 團	特 色	活 動 方 式	聯 絡 幹 部
社 聯 會	以服務同學、增進情誼、相互砥勵為宗旨，為學生與中心和學校溝通之橋樑，承辦全中心性活動，並協調、聯繫各社團之相關活動。	會員由社團推舉二人，各社長當然會員之一，另一位推舉社團幹部參加。	會長： 李素芬
攝 影 社	歲月不留白，永保青春與美麗，讓記憶猶新，昨日事猶如今日情，百年傳承，忠實記錄人生歲月永留存	攝影老師上課及外拍攝影教學、旅遊攝影。	社長： 侯佩婷
園 藝 社	學習辨識各種園藝植物，相互切磋園藝技巧，享受美好環境，讓人生更美好。美化學校空中花園，分享美麗校園。	上課研習植物生態知識，學習園藝技巧觀摩戶外花園名花。	社長： 李素芬
社 會 服 務 社	秉持人饑己饑，人溺己溺的精神，將空大的愛心散播至社會各個角落。	關懷濟助弱勢團體，參訪社服機構，推動跳蚤市場等愛心服務。	社長： 李秀真

# 國立空中大學人文學系簡介



 課程涵蓋六大學術類別



~歡迎加入人文學系~



## 【學分學程系列】——強調科際整合的領域學習



112 下學期～113 下學期預定開設課程表

	112 下學期	113 暑期	113 上學期	113 下學期
文學	◎插畫與繪本(2N)③ ◎唐人小說新讀(3N)③ ※文學相對論-全遠距①		◎視覺設計概(3N)③ ◎專題製作(2N)-多次面授③ ◎聊齋志異選讀(3R)③ ◎論孟(2R)②	※文字學(3N)① ◎文化創意產業概論(3TV)③ ◎小品文選(3R)③
歷史	◎日本歷史與文化(3R)① ◎東南亞史概論(2R)①	◎身歷其境的台灣醫療史(2N)①	◎北部台灣的歷史與文化(3R)③ ◎宋史(3R)	◎日本近現代史(3R) ◎俄國史(3TV)③
宗教與哲學	◎西洋哲學史(3R)③ ◎宗教、哲學與生命(3R)③ ◎佛學概論(2R)③	◎禪學與生活(2R)① ◎身心靈養生(2R)①	※宗教概論(3N)① ◎思想的魔術花園—悖論與難題(3N)① ◎善惡報應思想與故事(2R)①	◎台灣民間信仰(2TV)① ◎哲學概論(3R)① ◎佛學與人生(3R)①
藝術	◎藝術名家選析(2N)①		◎色彩創意與生活(3N)①	◎台灣當代書畫家選介(2TV)①
傳播	◎你就是媒體-全遠距①		※傳播概論(3N)①	◎視覺傳播(3TV)①
外國語文	◎英文文選(3TV+R)③ ◎從閱讀學文化-全遠距(2N)③ ◎日文(二)(3R)③ ※輕鬆用日語介紹臺灣(2N)③	◎生活日語(2N)①	◎初階英語(2N)① ◎英文基礎文法-多次面授① ◎輕鬆用日語玩日本-全遠距① ◎日文(一)(3N)①	◎中階英語(2N)① ◎從閱讀學文化-全遠距(2N)③ ◎透過日本文學學日語(3N)② ◎輕鬆用日語介紹臺灣(2N)③

附註：N網頁課程 R語音課程 TV影音課程 ※新開 △修訂 ◎續開 ①基礎課程 ②進階課程 ③專門課程





# 社會科學系



[www2.nou.edu.tw/social/index.aspx](http://www2.nou.edu.tw/social/index.aspx)

[facebook.com/social.nou](https://facebook.com/social.nou)



**教育  
宗旨**

全人發展的引路者



**教育  
目標**

- 增進對個人、社會及環境的了解與調適，並應用所學於生活和職場之發展
- 應用所學以增進終身學習、問題解決與社會參與的能力



**核心  
能力**

了解自己/增能學習/相處調適/問題解決/社會參與



**選課  
指引**

專業學術導向/生活應用導向/專業證照導向

## 課程架構

教育學習領域  
(教育類課程)

社會服務領域  
(社會/社工類課程)

自我了解  
與發展領域  
(心理類課程)

公民法治  
領域 (法  
律類課程)



# 社會科學系



系網首頁 > 課程資訊 > 預定開設課程



系網首頁 > 課程資訊 > 選課指引



系網首頁 > 課程資訊 > 課程地圖



空大數位學習平台  
uu.nou.edu.tw



系網首頁 > 課程資訊 > 學分學程

- ☆ 志願服務
- ☆ 法學基礎
- ☆ 社會工作
- ☆ 成人學習與教學
- ☆ 心理健康與輔導助人增能



系網首頁 > 課程資訊 > 微學程



- ★ 心理類：☆ 心靈增慧與美力人生  
☆ 健康樂齡善老 ☆ 職場攻略
- ★ 社會類：☆ 社會福利行政 ☆ 長期照顧
- ★ 法律類：☆ 公法 ☆ 民事法 ☆ 刑事法  
☆ 訴訟制度



# 教育目標、核心能力與課程學類



# 課程地圖

## 教育目標

1. 使同學理解商學的基礎知識，並培養邏輯思考活用資訊的能力
2. 引導同學將專門知識運用於市場分析，以掌握經濟趨勢的變化
3. 深化學生職場及事業經營的知能，並提升商業倫理素養



## 商學系學分學程・學分班



商學系網頁

### 「國際商務」學分學程

為提昇學生從事國際商務工作的能力，進而達成工作進修與職能再造目標，國際商務學分學程，可望輔導相關從業人員考取以下證照：

1. 勞動部勞動力發展署核發之「國貿技術士丙級」證照
2. 勞動部勞動力發展署核發之「國貿技術士乙級」證照
3. 台北市進出口公會主辦之「國貿大會考」認證
4. 台北市進出口公會主辦之「貿易經營師」證照
5. 經濟部國貿局主辦之「會議展覽專業人員初階認證」
6. 台灣行銷科學學會主辦之「初階行銷企劃證照」



### 「證券投資」學分學程

「證券投資」學分學程，不但配合「證券商業務人員 (the securities specialist)」、「證券商高級業務人員 (the senior securities specialist)」及「證券投資分析人員 (the securities investment analyst)」(如表1)等三種金融證照考試所開設，也冀望修畢本學分學程之學生能增加其對證券與投資的基礎和專業知識，考取證券從業人員相關金融證照，進而強化個人投資理財能力與達成職能再造目標。



### 「行銷企劃」學分學程

在行銷的學術研究與教學而言，皆可體認到實務界的現在與未來，都對於行銷人才有正面的需求。因此，如何打造全方位的「行銷人才」不僅有其必要性，也有迫切性。企業在競爭日益激烈的行銷戰爭之中，唯有倚靠行銷人才運用精準的戰略與細密的戰術，才能得到競爭優勢，與消費者共創雙贏。



### 「會計學」學分班

為提昇學生考取會計師證照的專業能力，商學系委託推廣教育中心開設「會計學分」專班，採視訊教學方式，冀望修畢本專班課程之學生能提昇會計專業能力，並考取會計師證照，進而達成職能再造目的。

### 「不動產估價師」學分班

本專班係針對「不動產估價師」證照考試所開設，冀望修畢本專班課程之學生能提昇不動產估價專業能力，並考取不動產估價師證照，進而達成職能再造目的。



# 國立空中大學 公共行政學系

## 公行系教學目標



強化學生  
公私部門組織  
之就業力



培養社會關懷與  
服務精神  
之思考力



孕育公民參與  
之執行力

詳細修業規定及課程資訊請查閱本系網站 <https://pa.nou.edu.tw/>



搜尋 空大公行系

### ❖ 「行政管理」學分學程

培養具備行政管理專業的行政專才，強化學生公私部門組織之就業力以及呼應本校及本學系教學目標，進而參與相關國家考試或申請轉換公務人員職務職系

行政學(上)	3 學分	公行系必修	政治學	3 學分	
行政學(下)	3 學分	公行系必修	行政組織與救濟法	3 學分	兩門科目 擇一即可
公共政策	3 學分		地方政府與政治	3 學分	
行政法基本理論	3 學分	得以社科系 開設之 「行政法」 一科認抵	民法(財產法篇：總則、 債、物權)	3 學分	社科系開 設
<b>總學分數 21 學分</b>					

### ❖ 「公民素養」學分學程（無障礙課程）

為實踐本校社會責任、豐富特殊教育內涵、友善視障或聽障學生修讀本校課程、培養學生公民素養以及呼應本校及本學系教學目標

公務倫理的故事	2 學分		效能政府與公共服務	3 學分	
公務倫理的理論與實踐	3 學分		公民參與社區治理： 實境體驗學習	2 學分	
犯罪問題搜查線	2 學分	社科系開設	當代治理新趨勢(二)： 理論與個案	3 學分	
公民參與社區治理： 理論與實踐	3 學分		公共生活倫理	2 學分	通識中心 開設
智慧生活與法律	3 學分	社科系開設			
<b>總學分數 23 學分</b>					

## ❖ 「公務人力資源管理」學分學程

培養具備公務人力資源管理專業的行政專才，強化學生公私部門組織之就業力以及呼應本校及本學系教學目標，進而參與相關國家考試或申請轉換公務人員職系

行政學(上)	3 學分	公行系必修	人力資源管理	3 學分	
行政學(下)	3 學分	公行系必修	心理學	3 學分	社科系開設
考銓制度	3 學分		刑法總則	3 學分	社科系開設
各國人事制度	3 學分		民法(財產法篇：總則、債、物權)	3 學分	社科系開設
行政法基本理論	3 學分	得以社科系開設之「行政法」一科認抵			
<b>總學分數 27 學分</b>					

## ❖ 「環境永續與公民意識」學分學程

為培養具備環境與永續意識之人才，並強化學生問題解決、創意思考、公民參與等各方面之能力。

環境治理	2 學分		21 世紀永續城市：治理趨勢與最佳實踐	2 學分	
公民參與社區治理：理論與實踐	3 學分		公民參與社區治理：實境體驗學習	2 學分	
地方創生的理論與實踐	3 學分		公民意識與心理韌性	3 學分	
當代治理新趨勢(二)：理論與個案	3 學分		全球環境變遷與生態永續	2 學分	通識中心開設
環境學概論	3 學分	生科系開設			
<b>總學分數 23 學分</b>					

## 112 下學期及 113 暑期 開設科目

112 下學期	113 暑期 (預定)
<ul style="list-style-type: none"> <li>➢ 行政學(下) <b>必修</b></li> <li>➢ 行政組織與救濟法</li> <li>➢ 公共治理</li> <li>➢ 政策分析</li> <li>➢ 組織變革管理與技術</li> <li>➢ 政府財務與預算</li> <li>➢ 考銓制度</li> <li>➢ 當代治理新趨勢(二)：理論與個案</li> <li>➢ 公務倫理的理論與實踐</li> <li>➢ 政策溝通與行銷</li> <li>➢ 公民參與社區治理：理論與實踐</li> <li>➢ 公文 365：寫作技巧與處理實務(微學分)</li> </ul>	<ul style="list-style-type: none"> <li>➢ 行政學名家選粹(一)</li> <li>➢ 文化行政與政策分析</li> <li>➢ 公務倫理的故事</li> <li>➢ 21 世紀永續城市：治理趨勢與最佳實踐</li> <li>➢ 公民參與社區治理：實境體驗學習</li> <li>➢ 環境治理</li> </ul>

# 生活科學系教育理念與方向

## 學系定位

提升社會大眾生活品質之知能，並培育家庭經營與休閒規劃和執行之專業人才。

## 教育目標

- 增進健康生活經營之知能與涵養。
- 提升倫理與關懷之情操。
- 培育理論與實務兼備之家庭專業。
- 培育理論與實務兼備之休閒專業。

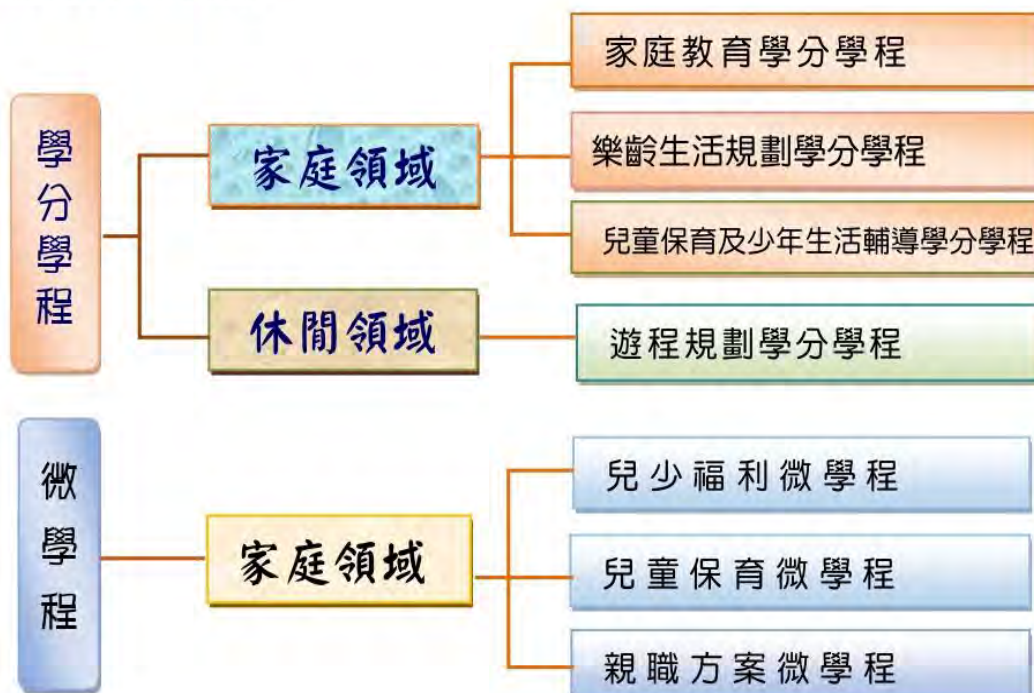


生活科學系網站

## 核心能力

核心能力	內 涵
生活經營	培育健康生活經營之能力。
倫理關懷	培育責任倫理與生命關懷之情操。
專業服務	1. 培育家庭教育、兒童保育及少年輔導，與高齡生活規劃與執行之能力。 2. 培育休閒活動設計、領隊導遊服務與遊程規劃之能力。

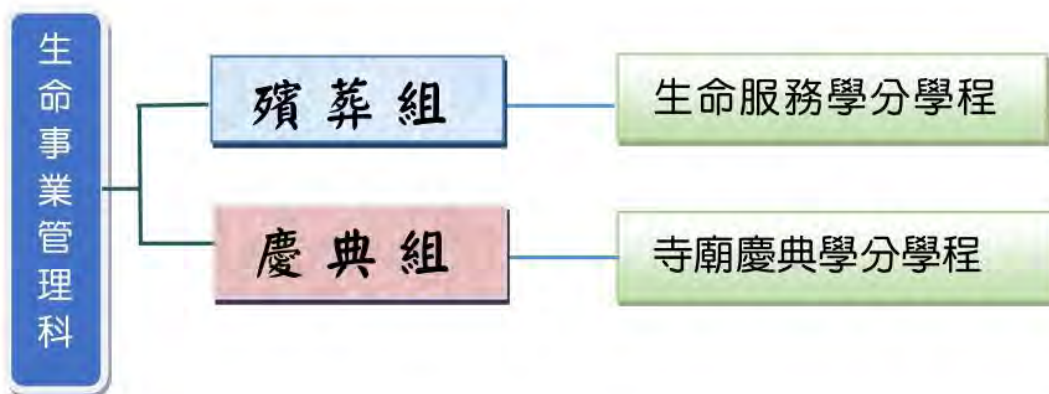
## 領域與學程方向





必修	領域	基礎課程	專業課程	選課指引
生活科學概論	家庭領域	家庭、社區與環境 (2N) 家庭資源與管理 (3N) 婚姻與家人關係 (3R) 家庭概論 (3N) 家庭生活教育導論 (3N) 輔導原理與實務 (3 TV) 室內設計與佈置 (2TV) 服飾與生活 (2TV) 家庭與親職 (2N) 食育與生活(2N)	老人與家庭 (3N) 家庭教育方案設計 (2N) 家庭諮商與輔導 (3TV) 家庭人類學 (3TV) 家庭危機與管理 (3N) 家庭支持服務 (3N) 諮詢實務與運用 (3N) 諮商技術—助人策略與技術 (2N) 當代諮商理論 (3R) 團體輔導理論與實務 (3N) 家庭議題 (3N) 家庭心理與動力 (2N)	<b>選課規劃</b> 欲取得生活科學學士學位同學，可依據個人的興趣與需求，建議至少選擇一個學分學程課程作為主修，並修足學系至少 75 學分之條件，同學計算畢業學分時，可依照下述建議方式進行規劃。 <div style="border: 1px dashed black; padding: 5px; margin: 10px 0;">                         ◎102 學年度入學新生需修通識課程 26~28 學分                          ◎102 學年度以前入學舊生須修通識課程 10 學分                     </div> <div style="border: 1px solid black; padding: 5px; margin: 10px 0;">                         通識課程學分                     </div> <div style="text-align: center;">+</div> <div style="border: 1px solid black; padding: 5px; margin: 10px 0;">                         生活科學系課程至少 75 學分                     </div> <div style="text-align: center;">+</div> <div style="border: 1px solid black; padding: 5px; margin: 10px 0;">                         生活科學系或其他學系課程學分                     </div> <div style="text-align: center;">  </div> <div style="border: 1px solid black; padding: 5px; margin: 10px 0;">                         畢業基本學分至少 128 學分                     </div> <div style="margin-top: 20px;">                         ◎生活科學系可採計其他學系(20 學分)，或採認推廣學分班之學分最高 30 學分                          ◎建議至少選一個學分學程，本系專業人才培育學分學程計有：兒童保育及青少年生活輔導學分學程、樂齡生活規劃學分學程、生命服務學分學程、家庭教育學分學程、遊程規劃學分學程                     </div> <div style="margin-top: 20px;">                         ●以專科畢業學歷入學者，應修畢業學系所開科目(含學系必修科目)達五十學分以上，總學分修滿七十二學分(含通識課程)，成績及格，得提出畢業申請。                     </div>
		兒童發展與保育 (3TV) 青少年心理與輔導 (3N) 兒童及少年福利服務概論 (3N) 家庭與親職 (2N)	家庭支持服務(3N) 兒童及少年福利專業倫理 (2R) 兒童行為觀察與輔導 (3R+TV) 嬰幼兒健康照護與活動設計 (3TV) 托育服務 (2N)	
		銀髮族生活規劃 (3N) 銀髮族心理健康 (3R)	老人與家庭 (3N) 中老年疾病與保健 (3N) 高齡者活動評估與設計 (2N) 高齡友善空間與輔具應用 (3N) 健康療癒環境規劃 (3N)	
	健康心理學 (3R) 預防保健 (3N) 壓力與生活 (2R) 人際溝通的藝術 (2N) 幸福學—正向心理學觀點 (3N) 有機環境栽培與健康 (2R)	食品營養與健康 (3N) 食品安全與衛生 (2N) 美容營養學概論 (2N) 婦女健康(2N) 失智症照護(2N)		
	休閒遊憩概論 (3TV) 家庭生態休閒 (2R+TV) 幸福學—正向心理學觀點 (3N) 休閒農業與民宿管理 (2TV) 休閒與健康生活(3N)	休閒活動設計 (2N) 女性休閒 (2N) 休閒心理學 (3N) 休閒事業管理 (2R) 遊程規劃 (3N) 旅運經營學 (3TV) 休閒教育 (3N)		
	觀光學概論 (3TVR) 旅遊與文化 (3TV) 環境學概論 (3TV) 有機環境栽培與健康 (2R) 旅遊糾紛與緊急事件處理 (3N) 觀光餐旅人力資源管理(3N) 海外自助旅遊劃實務(3N) 高齡者休閒觀劃(3N)	餐旅管理 (3N) 導遊領隊理論與實務(3N) 生態旅遊 (3N) 觀光行銷學 (3TV) 觀光行政與法規 (2R) 觀光資源規劃與管理 (3TV) 環境生態學 (3TV) 綠色能源 (3N) 環境教育與解說 (3N)		

●領域與學程方向



領域	生命事業管理科選修課程	
	基礎課程	專業課程
殯葬組	殯葬生死觀 (2N) 殯葬衛生 (2R) 殯葬學 (2N) 殯葬禮儀 (2N) 殯葬政策與法規 (2R) 殯葬設施(2N) 殯葬倫理(2N)	臨終關懷及悲傷輔導 (2R) 遺體處理與美容 (2N) 殯葬文書(2N) 殯葬服務與管理 (2N) 殯葬會場規劃與設計 (2N)
慶典組	慶典禮俗(2N) 慶典規劃概論(2N) 造型設計(2TV)	慶典創意與設計(2TV) 慶典規劃行銷(2N) 慶典預算規劃(2N)

生命事業管理科網站 →



# 國立空中大學 管理與資訊學系

## 歡迎您



管資系網站 <https://mi.nou.edu.tw>  
管資系信箱 [mi@mail.nou.edu.tw](mailto:mi@mail.nou.edu.tw)



## 管資系教育目標

1. 培育現代管理的應用知能。
2. 培育資訊科技的應用知能。
3. 強化職場競爭力。
4. 鼓勵數位創作力。
5. 培養樂於探索新知的態度。
6. 培養數位化終身學習的態度。

## 管資系畢業生核心能力

1. 管理應用：具備現代管理的素養與知能。
2. 資訊應用：具備現代資訊科技的素養與知能。
3. 數位學習：擁有良好的數位學習態度和歷程。

## 113暑、113上期課程表及113下學期

	113 暑期(確定)	113 上學期(預定)	113 下學期(預定)
管理類	管理與生活 企業永續經營-ESG 及 CSR 商業溝通與管理	台灣企業卓越管理實務導論 企業管理 財務管理 管理會計學 基金管理 科技產業分析與管理 服務業經營管理	解析作業管理 現代宅配與物流管理 新風險管理精要 內部稽核概論 餐飲連鎖加盟管理 策略管理
資訊類	行動商務與娛樂 生活中的多媒體剪輯與製作 雲端與行動生活實務	服務創新與管理 新媒體行銷 大數據入門 Microsoft 365 應用實務 Python 程式設計與實務應用 作業系統 資料科學的基礎 現代數位學習的基礎 現代行動與無線通訊	大數據戰略—各行業應用 數位創新 服務創新與管理 Microsoft 365 應用實務 區塊鏈入門與應用 生活化的資料科學 電腦網路 Python 與程式設計的運算思維 機器學習的原理與應用

※劃有底線者亦為學分學程之課程

# 國立空中大學 管理與資訊學系

## 學分學程

### 1. 「網際網路與雲端服務」學分學程

此學分學程符合市場上對於該領域人才的殷切需求，可以幫助學習者善用網際網路與雲端服務，同時具備規劃、開發及運用網際網路與雲端服務應用的基本專業技能。不論在證照考試(例如微軟公司的 MOS 國際證照或是中華民國電腦技能基金會的 TQC 證照)、市場就業或是學位進修上都有極大的助益。

### 2. 「門市服務」學分學程

台灣服務業已逐步取代製造業，服務業的迅速興起，使得業界對人力資源的需求與日俱增。本課程考量現階段國內商業環境及服務業人才之就業需求，培養學生從事流通服務業門市之管理人員，參與門市營運之各項指導與派任工作，並應具備管理行政及危機處理能力。不論在證照考試(乙級門市服務技術士)、市場就業或是學位進修上都有極大的助益。

### 3. 「電子商務」學分學程

現階段台灣服務業已逐步取代製造業，電子商務零售業迅速興起，使得業界對人力資源的需求與日俱增。本課程考量現階段國內外電子商務環境及電商人才之就業需求，志在培養學生從事電子商務之經營人員，參與電商營運之各項指導與派任工作，並具備創新管理和服務客戶能力。於研究所在職專班、市場就業或是提升競爭力上都有極大的助益。

### 4. 「資料科學與資訊安全」學分學程

「資料科學與資訊安全」學分學程屬於較新且市場需求殷切的科技領域，國內雖然與資安相關的課程眾多，但是較少課程探討資料科學在資安的應用，隨著大數據與機器學習技術的發展，在實務上已經能將數據分析有效地導入資安的領域，本學分學程嘗試結合資料科學與資安兩個領域，讓修課的學習者能真正運用數據分析來解決資安問題。

以上詳情請上本系網站 <https://mi.nou.edu.tw/>

查看，查詢路徑：本系網站→課程規劃→學分學程





(本簡介適用102學年度起入學之學生)

## 課程架構



## 各領域課程之教育目標

- ◆ **基礎通識課程** 目的在培養本校學生具備語文與資訊基本能力
- ◆ **核心通識課程** 目的在培養本校學生人文、社會及自然領域的博雅知識與涵養
- ◆ **通識講座** 目的在藉由不同領域的主題講座，讓學生理解自然科學與人文社會的變遷新趨勢，擴大跨領域學習的視野
- ◆ **多元化學習活動** 目的為強化學生多元化學習活動，增加師生互動與體驗學習，以促進通識教育整體的學習成效

## 學分規範

基礎通識、核心通識、通識講座課程，合計至少需修得 26 學分：

1. 基礎通識課程包含中國語文、外國語文及資訊素養三大領域，每一領域課程各至少需修得 3 學分。
2. 核心通識課程包含人文與藝術、社會與法治、健康與環境三大領域，合計至少需修得 15 學分。
3. 通識講座課程至少需修得 2 學分。

**服務學習 從心開始**

於102學年度起服務學習課程計入通識畢業學分

核心通識之「社會與法治」領域  
「公民社會參與服務學習」課程  
歡迎選讀 通識教育中心

本表僅供參考，如有更新，仍以通識網站公告最新版為準。

國立空中大學 通識課程總表 (112/10)									
領域	畢業應修學分	科目名稱(學分數)							
基礎通識：應修9學分	中國語文 至少3學分	國文文選(3) 對聯的文學趣味(3) 古典短篇小說選讀(3) (自107上起改由人文學系開設，列該系學分；不再計入通識學分)							
	外國語文 至少3學分	實用英文(3) 日本語文與文化(3) 日語入門(3) 日文(一)(3) (自110上起改由人文學系開設，列該系學分；不再計入通識學分)							
	資訊素養 至少3學分	生活中的資訊安全(3) 智慧手機與生活(2) 空大數位學習環境的操作與應用(1) 資訊科技與學習(3) 網際網路與生活(3) (內容過時，自107上起停開)、社群網站經營管理(3) (內容過時，自110上起停開) 學習科技入門(3) (內容過時，自109上起停開，以資訊科技與學習(3)課程取代)							
核心通識：應修17學分	▲102學年度(含)起以後入學之學生，核心通識領域“任選”至少修讀17學分  (原通識講座課程2學分已於111學年度起移至核心通識領域)	人文與藝術							
		社會與法治							
		健康與環境							
總計應修畢業學分		26學分							
通識課程說明	<p>1. 本總表所列課程係通識教育中心自102學年度設置迄今所開設的全部課程(含停開及改由學系開設之課程)；因本校學制為學分制(非學年制)，故102學年度(含)以後入學之學生均適用本總表。 另請留意以下兩項新規定： (1)106下以後(含106下)至108下入學，以他校專科以上畢業之學歷專案減修，僅須選讀核心通識領域，總計6個學分課程，即取得自本校畢業所需之通識應修畢業學分。 (2)109上以後(含109上)入學，以他校專科學歷入學，僅須選讀核心通識領域，總計15個學分課程，即取得自本校畢業所需之通識應修畢業學分。</p> <p>2. 減修學分規定(引自國立空中大學學分抵免辦法第8條)：(1)具專科(含)以上畢業學歷，得減修基礎通識課程學分。(2)通過下列外語(英文或日文)初級檢定或測驗之一者，得減修外國語文領域課程3學分。</p> <table border="1" style="width: 100%;"> <thead> <tr> <th>(1)英文類</th> <th>(2)日文類</th> </tr> </thead> <tbody> <tr> <td>A. 全民英檢(GEPT)初級檢定</td> <td rowspan="4">通過日本語能力試驗(JLPT)【新制：N5級；舊制4級】以上。</td> </tr> <tr> <td>B. 托福測驗(TOEFL)</td> </tr> <tr> <td>(a)紙筆型態(PBT)390以上 (b)電腦型態(CBT)90以上 (c)托福網路化(IBT)29以上</td> </tr> <tr> <td>C. 多益測驗(TOEIC)350以上 D. 新版多益測驗(TOEIC)225以上</td> </tr> </tbody> </table>		(1)英文類	(2)日文類	A. 全民英檢(GEPT)初級檢定	通過日本語能力試驗(JLPT)【新制：N5級；舊制4級】以上。	B. 托福測驗(TOEFL)	(a)紙筆型態(PBT)390以上 (b)電腦型態(CBT)90以上 (c)托福網路化(IBT)29以上	C. 多益測驗(TOEIC)350以上 D. 新版多益測驗(TOEIC)225以上
(1)英文類	(2)日文類								
A. 全民英檢(GEPT)初級檢定	通過日本語能力試驗(JLPT)【新制：N5級；舊制4級】以上。								
B. 托福測驗(TOEFL)									
(a)紙筆型態(PBT)390以上 (b)電腦型態(CBT)90以上 (c)托福網路化(IBT)29以上									
C. 多益測驗(TOEIC)350以上 D. 新版多益測驗(TOEIC)225以上									

「※」實際開課情況以每學期註冊選課注意事項公告為準。

# ☆歡迎使用空大圖書館

	校本部圖書館	各中心圖書館
位置	新北市蘆洲區校本部	各學習指導中心所在地
開館時間	<ul style="list-style-type: none"> <li>• 週一至週五 9:00 ~ 7:00</li> <li>• 台北中心實體面授、期中期末正考日</li> </ul>	<ul style="list-style-type: none"> <li>• 週一至週五 9:00 ~ 17:00</li> <li>• 各中心實體面授、期中期末考試日</li> <li>• 以各中心之公告為準</li> </ul>

## ☆圖書館借閱規則／圖書證

圖書館相關規則與辦法詳見本館網站



### 全修生(憑學生證)

- 憑學生證向中心或校本部借閱圖書
- 圖書：借閱上限為10冊，期限60天。如無人預約，可續借乙次
- 影音視聽資料：家用版(可在家閱覽)以5件為限，期限14天，期滿不得續借
- 紙本教科書限館內閱覽

### 選修生/校友(辦證)

- 繳交①2000元保證金②當學期選課卡(校友為畢業證書)③身分證④一寸大頭照二張⑤存摺封面影本，即可辦理借閱證
- 圖書：借閱上限為5冊，期限30天。如無人預約，可續借乙次
- 影音視聽資料：同全修生

### 其它

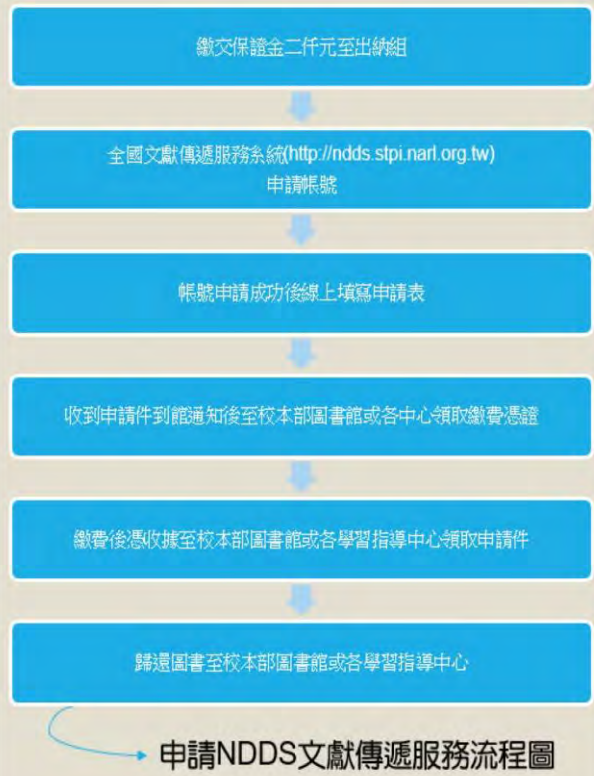
- 同學歡迎多利用
- ①空大圖書館電子資源、電子書(含本校電子教科書)
- ②館際合作服務
- 各中心所在地學校之館際合作證[換證]
- 校際NDDS文獻傳遞
- 校本部圖書通閱
- ③住家附近之公共圖書館

\*全修生可至中心檢附學生證、身分證正本、當學期選課卡及押金2000元，填寫申請表，即可向中心申請附近館合圖書館的借書證，借期1個月。

# 館際合作證[換證]

# NDDS文獻傳遞

借閱證放置地	簽約合作館
校本部圖書館	國立台灣大學圖書館 國立台灣科技大學圖書館 私立中原大學圖書館 中央研究院人文社會科學聯合圖書館 (中研院部分限專任教職員申請)
基隆中心	國立臺灣海洋大學圖書暨資訊處
桃園中心	國立中央大學圖書館
新竹中心	國立清華大學圖書館 國立交通大學圖書館
台中中心	國立中興大學圖書館
嘉義中心	國立嘉義大學圖書館
台南中心	國立成功大學圖書館
高雄中心	國立高雄師範大學圖書館
宜蘭中心	國立宜蘭大學圖書資訊館
台東中心	國立台東大學圖書館



## ☆圖書館精選電子資料庫



HyRead ebook  
電子書

可線上閱讀。內含本校出版之電子教科書

- 另有
- \*udn讀書館-電子書
- \*Airiti Library華藝線上圖書館
- \*Man' Du漫讀電子書



天下雜誌群  
知識庫

含天下雜誌、康健雜誌、親子天下、Cheers等雜誌

含財經趨勢、教育人文、健康生活、工作職場、數位科技，以及家庭、親子等現代社會議題



KONO Libraries  
精選誌

台港、日韓、歐美185項以上暢銷雜誌

如VOGUE、ELLE、商業周刊、今周刊、ABC互動英語、常春藤生活英語雜誌等



教室電影院  
公播大平台

無須下載，只要透過單一登入帳號密碼即可上網觀看各類電影  
另有



各式影像圖庫、插畫圖庫及版型素材供讀者下載

➢ 進入本館網站路徑：空大首頁 <https://www.nou.edu.tw/>  
→「學術暨行政單位」→「行政單位」→「圖書館」



# 酒後醉茫茫 視線霧茫茫

交通部道路交通安全督導委員會  
交通部公路總局 提醒您

行政院  
Executive Yuan

## 性別平等 從你我做起

更多資訊請上行政院性別平等會 <http://www.epg.gov.tw>

# No Cannabis No Trouble 別惹 麻煩

大麻在臺灣為第二級毒品  
種植、運輸、販賣、轉讓、施用或持有，都是犯罪行為

Marijuana is a Schedule 2 drug in the Taiwan.  
Planting, transporting, selling, transferring, using,  
and possessing marijuana are all criminal activities.

教育部、法務部、衛生福利部食藥署、內政部警政署 關心您 廣告

## 跟蹤騷擾防制法 於111年6月1日施行

The Stalking and Harassment Prevention Act is set to take effect on June 1, 2022.

什麼是跟蹤騷擾：針對特定人反覆或持續、與性或性別有關、違反意願、使人心生畏怖。

### 8種行為樣態

- 監視觀察
- 尾隨接近
- 寄送物品
- 冒用個資
- 不當追求
- 妨害名譽
- 通訊騷擾
- 歧視貶抑

不管你在哪裡，我們都會找到你。

遇到跟蹤行為，請報警！

- 跟蹤騷擾行為：可處1年以下有期徒刑，併科新臺幣10萬元以下罰金，須告駁乃論。
- 攜帶兇器犯之：可處5年以下有期徒刑，併科新臺幣50萬元以下罰金，非告駁乃論。
- 違反保護令罪者：可處3年以下有期徒刑，併科新臺幣30萬元以下罰金，非告駁乃論。

# Gender equality 性別平等教育宣導資訊



## 身體界線及性侵害、性騷擾預防

網站(資料來源)	說明	QRcode
<p>衛生福利部 社會及家庭署</p> <p>身心障礙福利機構性侵害防治初級預防易讀版-我說可以才可以 (動畫版)</p>	<p>男生和女生身體不一樣 保護隱私部位 我說可以才可以 什麼是性騷擾 什麼是性侵害 生活中有那些危險的地方 性騷擾、性侵害如何回應</p>	
<p>衛生福利部 社會及家庭署</p> <p>身心障礙福利機構性侵害防治初級預防易讀版-我說可以才可以 (教學版)</p>	<p>男生和女生身體不一樣 保護隱私部位 我說可以才可以 什麼是性騷擾 什麼是性侵害 生活中有那些危險的地方 性騷擾、性侵害如何回應</p>	
<p>臺北市家庭暴力暨性侵害防治中心- 性侵害，我說不 (臺灣手語版)</p>	<p>性侵害，我說不 身體自主權 保護身體隱私部位 處理人員角色介紹 遇到性侵害如何處理</p>	

# Gender equality 性別平等教育宣導資訊



## 性別平等網路資源

網 站	說 明	QRcode
本校性平會 宣導專區	本校性別平等教育委員會各項公告內容，包括最新消息、活動訊息、法令規章、下載專區、性平資源連結等。提供校園性侵害性騷擾性霸凌防治宣導資訊及申請表單。	
教育部 性別平等 全球資訊網	教育部性別平等資訊各項公告內容，包括校園性別事件防治、數位/網路性別暴力防治、校園跟蹤騷擾防制專區等。	
行政院 性別視聽分享站	行政院(性別平等)處所建置的性別平等多媒體資訊分享平台，由性別領域專家學者撰寫專欄，引導閱讀者體察書籍及電影中的性別意識。	
性別萬花筒 (電視節目)	教育部製作性別平等主題電視節目包括家庭暴力、性別刻板印象、多元性別等主題。	
性別平等 Easy Go (廣播)	由教育部學特司與國立教育廣播電臺合作製播，分為兩個單元1、性別大八卦：主要內容為近期性別教育新聞、性別教育活動訊息介紹2、性別慢慢聊：以性別平等教育議題為主。	