

申論題(共 5 題，每題 20 分)

說明：請依序作答，答案前面請標題號，不須抄題。每題答案以 200-600 字為限。

- 一、豐子愷散文所描述的扁豆秧(〈漫筆十則〉之三)、中年以上的人(〈閒〉)，都犯了失心的毛病。試述二者的「失心」有什麼共同點？表現於各自生命型態，分別發生了什麼不好的作用？(教科書頁 52-53、頁 56-57；媒體教材第 5 講)
- 二、試依《莊子·列禦寇》，說明為什麼貌愿而益、長若不肖、順而達、堅而縵、緩而鈇的人，常有「就義若渴，去義若熱」的表現？另請分析、說明這些人對於「義」的真實態度又是如何？(教科書頁 77-78、頁 81；媒體教材第 6 講)
- 三、莊子所謂「浮游乎物之祖，物物而不物於物」的逍遙自在，與孔子「君子固窮」的逍遙自在有什麼共同點？二者又有什麼差異？試闡釋之。(教科書頁 128-129、頁 139-140；媒體教材第 10 講)
- 四、蘇軾〈超然臺記〉提到，人之所以無法逍遙自在，多半是因為發生了「求禍而辭福」這樣不合人情的作為。試說明這個不合人情作為發生的原因，並闡釋蘇軾於該文所要強調的自處、應世理念。(教科書頁 144-145；媒體教材第 11 講)
- 五、《資治通鑑》記載「衛君待孔子而為政，孔子欲先正名，以為名不正則民無所措手足。……正名，細務也，而孔子先之。」試就孔子要求先正名的作為，闡釋他如何思前顧後，展現識大體的做事態度。(教科書頁 161-163；媒體教材第 12 講)

國立空中大學 112 學年度上學期期中考試題【海外參】002

科目：實用英文

一律橫式作答 1-2 頁

問答題。請詳細回答下列問題。20%*5=100%

一、In chapter 3, the first paragraph, line 4 "... ; the most important thing is to show that you are happy to see that person and that you care about him or her." 共 20% p.13 p.276

1. 請寫出這長句中的框格中兩個子句的功能都是「什麼子句」？為什麼？ 5%*2
2. 請寫出「子句」的定義 並從課文中(不可以是從本試題卷抄寫既有的考題,請註明出處頁次)抄寫出一長句並劃字下線說明它在該句子的功能是擔任「哪一種子句」。 5%*2

Ans: 1)名詞子句。它們由對等連接詞 and 所連接,而且都在動詞區 "is to show"之後為受詞區。

2) 所謂的「子句」,就是指一個在文法上和意思上都算完整的子句(有主詞和動詞) 但還未必能表達完整的意思。子句常出現在複雜的句子中,它的功能是將本來是單獨存在的數個簡單子句(有主詞有動詞),但意思不夠完整以致無法獨立成句子,所以合併這幾個子句而成一個複雜的句子,同時完整的保留了原來的意思。

課文例子: That's why you don't see me very often. 由附屬連接詞 "why" 所帶領的「名詞子句」當補語。(例句出自課本第 15 頁)

二、In chapter 16, the second page, 6th line from the bottom: "We have to help prepare and inflate the balloon."

1. What does 'inflate the balloon' mean? 請回本文查看 "inflate the balloon"在此為何意?
2. 略述他們為什麼要這樣做? 10%*2 共 20% P. 81 P.302

Ans: 1. 'inflate the balloon' 指讓熱氣球膨脹升空

2. 請回本文述說 Keith and Geoff 決定搭乘熱氣球鳥瞰城市。他們看著手冊說明 而 Keith 因為是懼高症者對於高空飛行有疑慮。所以手冊提到 inflate the balloon 乘客須幫忙前置準備和協助熱氣球膨脹升空。

三、20% (定義說明:10%; 舉例: 10%)

請說明「動名詞」的定義,並舉例一個英文句子(引述以課文例句,請寫出處頁碼)並將「動名詞部分」字下劃線 "_____" 說明。 p.1, p.271

定義: 所謂「動名詞」,就是使一個原本是動詞的字(如 memorizing 和 learning),因為 (+ing) 而使它的詞性變成「名詞」,如此可使它的詞性變成「名詞」,如此可避免一個簡單的句子中出現二個以上的動詞,但是字意仍然表達了一個動作(「記憶背誦」和「學習」)。

例句:

Memorizing simple vocabulary and grammar rules was necessary when you first started learning English.

動名詞

動名詞

四、In chapter 20, the third page, 10th line: "...you can almost picture the Viking ships approaching over the horizon..."

- 1) 請寫出 'picture' 它在此句的意思是甚麼? 它在本句的詞性與功能? P. 103
- 2) 請寫出 "approaching" 它在此句的意思是甚麼? 在本句的詞性與功能? 修飾哪個字? 5%*4 共 20%

- Ans. 1. a) “picture”想像得見+wh- b) ‘picture’在此句當動詞,及物動詞修飾後面的受詞子句 the Viking ships approaching over the horizon...
2. a) “approaching” 臨近 靠近 b) 現在分詞當形容詞, 修飾 ships

五、 In the first page, line 4: “There are two ski courses listed here; one is downhill and the other one is cross-country.”

1.) 請寫出”listed”的詞性? 及其修飾哪個字?

2) “downhill”和 “cross-country” 這兩字都是複合字, 描寫滑雪的方式, 請根據字意和常識來判斷寫出它們的意思。 5% * 4 共 20% p.313 p.119

Ans:

1) listed 過去分詞,修飾 courses

2) downhill (滑雪) 滑降、朝下坡、只在有坡度的山丘上滑雪。cross-country: (滑雪)越野滑雪, 在平地上滑雪。

國立空中大學 112 學年度上學期期中考試題【海外參】003

科目：全球環境變遷與生態永續

一律橫式作答

1-2 頁

1. 作答前先註明：科目、考試班級、姓名、學號(例如：全球環境變遷與生態永續、D1Z101、王小明、100123456)
2. 作答完畢存檔檔名：科目-考試班級-學號(例如：全球環境變遷與生態永續-D1Z101-100123456)
3. 本次考試報告檔案繳交方式請依中心規定繳交

問答題 (共四題)

一、在作答過第一次作業題目後，同學應已明白關注「全球環境變遷」議題時，所應該具有的某種「尺度」視角，而「全球氣候變遷」除了已對農林漁牧業造成巨大衝擊外，也對日常生活產生嚴重影響。如「暴雨」(水太多)這類極端氣候現象，就具有「瞬間」降雨量或「連續」降雨量超大的「時間尺度」觀測意義。「乾旱」(水太少)造成的衝擊，則具有「植被面積」或「沙漠化」的「空間尺度」直觀意涵。請同學回答以下問題：

- (一) 極端「暴雨」在台灣曾引發過不少的「土石流」災害，對台灣許多偏鄉居民的日常生活造成極大影響。請同學循此思考，並以因應「全球氣候變遷」的角度來嘗試舉例而申論以下小題：「建案」是否適合蓋在「行水區」、「順向坡」上？鄉村聚落是否適合於「脆弱不穩定地質」區域上發展？(10%)
- (二) 延續前一題的思緒脈絡，當面臨極端「暴雨」(水太多)造成的「土石流」災害時，為何災民們也會出現「拒絕遷村」的狀況？請同學嘗試列舉可能的原因，並表達自身看法。(15%)

A：請參考 chap1~pp.3-11、chap.4.92-98

二、「CO₂」是造成「溫室效應」最高百分比的「溫室氣體」，而「森林」是吸收「CO₂」最大吸收庫。除使用「石化原料」所對「溫室效應」的影響外，「大規模砍伐森林」的「人為活動」所造成「溫室效應」的影響程度也不容小覷。如「熱帶雨林」每年以「數十萬平方公里」的速度快速減少面積，不僅具有「空間尺度」的監測意義，更直接不利於空氣中「二氧化碳」含量的降低。請循此思考，並回答以下問題：

(一)「工業革命」除了從「石化產業」對「全球環境變遷」造成影響外，實也帶動了部分產業的現代化大規模生產機制。例如採「工業化」經營方式的「畜牧業者」，亦為此例。針對此類採「工業化」經營的部分「畜牧業者」，竟砍伐大面積「森林」來飼養牲畜，請同學循此思考，並以因應「全球環境變遷」的角度來具體舉例，詳加論述其與「溫室效應」的可能關係？(25%)

(二)若日常生活常見的「肉品」、「乳製品」產量繼續增長，將可能助長「全球暖化」問題時，身為地球公民的我們，能做些什麼來因應此類「糧食正義」議題？(10%)

A：請參考 chap2~pp.36-52、chap4~pp.98-102

三、在作答過第一次作業題目後，同學應已能夠掌握《京都議定書》主要內容。其中關於「國際排放交易」的機制，是一項期盼能夠透過「經濟效益」方式，來協助各國降低「溫室氣體」排放之手段。《京都議定書》允許簽約國彼此之間可以進行「碳排放權」的交易，締約方之間可互相「轉讓」或「獲得」溫室氣體的排放單位。請循此思考回答以下問題：

(一)教科書中所提及的諸多公約與宣言，已顯示「全球」人類面對環境問題的覺醒。請以「全球」的角度思考，若經濟高度發展國家其實是碳排放量的主要來源國時，聯合國或世界各種聯盟組織要求「開發中國家」、「未開發國家」或是我國應做到「淨零」，是否可算是「全球正義」？不論「是」或「否」，皆請表示看法。(10%)

(二)是否國家「發展經濟」就必然難以邁向「淨零」？世界各國在面對全球變遷並兼顧經濟發展時，於「能源」、「生產」、「法規」、「教育」、「民生」等層面，是否也需要有所作為？請同學嘗試論述之。(15%)

A：請參考 chap5~pp.106-139

四、大多數人都已知道「臭氧層破洞」這「隱形殺手」對人類及生態的危害，卻不一定知道「臭氧」在環境中亦能形成，而存在於大氣之中。請循此說明：「臭氧」在大氣層中的「形成機制」，並闡述當減少使用會破壞「臭氧」的物質後，地球上的生物將在哪些層面或地方，可明顯減少傷害？(15%)

A：請參考 chap3~pp.57-81

[共四題，每題 25 分]

- 一、舉一位歷史或公眾人物的事跡。檢核他的理想人生是屬於那一類型？同時表達妳/你贊同或反對此種人生主張，理由為何？自舉人物並依課本所附觀點評論之
- 二、試比較「伊比鳩魯主義」和「斯多噶主義」之異同？妳/你認為那一個更合理？
pp. 26-27
- 三、試說明羅爾斯的正義二原則為何？羅爾斯與傳統自由主義差別在於「差異原則」，依羅爾斯的看法，要達到作為「公平的正義」，必須在社會資源的分配上先選定一個最差階級，透過社會和經濟制度對這個最差階級所產生的影響，來決定這個制度是否具備正義性。也就是說，一個制度的設計如果是正義的，則較佳處境可以得到較高期望的充分且必要條件是這個制度同時也改善了社會最差階級（即：要讓收入較好的階級可以更好的條件是先改變社會最差的階級）。所以差異原則隱含的概念是：社會秩序不是為了建構和保障較佳處境者的較好遠景，除非這樣做可以使處境較不利者也獲得利益。你/妳覺得有理嗎？試評論之。 pp. 89-91，自行申論
- 四、現代社會的法律基礎不是僅通過立法程序來獲得保證，而是必須立基於道德原則上才具有穩定性。康德的「目的原則」是目前最為人為提出的道德原則，請說明其內涵為何？並評論之。 pp. 91-98

申論題：(每題 25 分，總計 100%)

一、請說明地名的意涵(10%)、地名學研究的對象與學科分屬(15%)。

【教科書 ch1 p3-5 媒體教材 1-1-1、1-1-2】

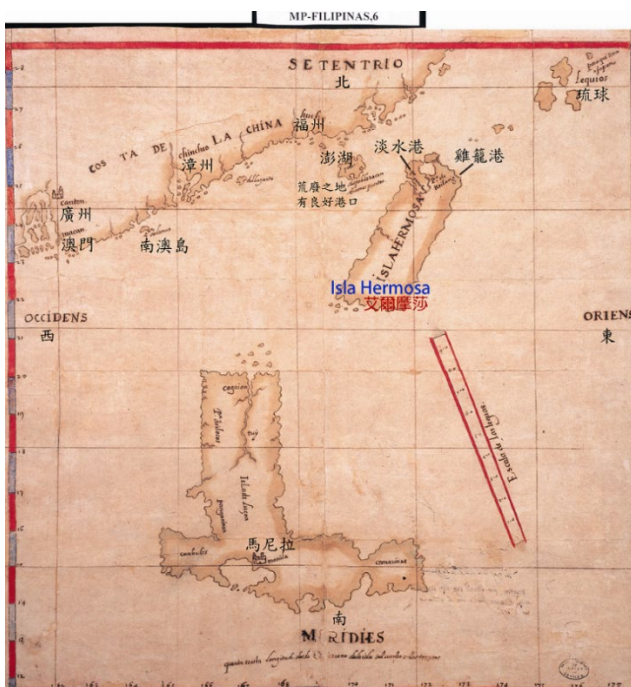
二、請說明明鄭時期產生的新地名與地名特色(25%)。

【教科書 ch3 p94-98 媒體教材 3-3-3】

三、請問清朝同意臺灣開港通商後，對臺灣的經濟、社會產生如何的影響？(15%)，以及哪些地方、地名因此而興起?(10%)。

【教科書 ch3 p83 媒體教材 4-3-1】

四、下圖為 17 世紀里奧斯上書西班牙國王書信中的附圖。請說明此圖的特色(10%)，以及此圖的歷史意義(15%)。



艾爾摩沙島、呂宋島及中國沿岸圖 (Luzon, Isla Hermosa and a Port of the Coast of China) 圖片來源：國立臺灣博物館館藏。

【教科書 ch3 p79-82】

申論題：(共四大題，每題 25 分；請標示題號，依序作答)

1. 「鴉片」在清朝由社會問題，演變而為政治問題，最後導致成國際戰爭問題。請問：
 - (1) 乾隆曾經為了鴉片問題，訂下嚴律，為什麼朝廷三申五令、嚴刑峻法仍禁不了鴉片，反而愈禁愈多？(7分) (參考答案：頁 77-80)
 - (2) 道光年間，煙毒已氾濫到不可收拾的局面，請問原因是什麼？(6分) (參考答案：頁 80-82)
 - (3) 鴉片問題最後引起英國出兵中國，如果歷史重來，而你是林則徐，你會有什麼樣的禁煙態度和方法？請詳述。(6分)
 - (4) 如果你是道光皇帝，你要如何避免掉這一場戰爭？請詳述你的做法。(6分)
2. 洪秀全系出名門，曾致力科舉功名，但在多次落第後，以宗教聚眾起義，成立太平天國，旗下太平軍甚至橫掃清廷東南半壁江山。請問：
 - (1) 兩廣為什麼會成為太平天國變亂的起源地？(8分) (參考答案：頁 101-102)
 - (2) 太平天國衰敗的原因？(8分) (參考答案：頁 105-108)
 - (3) 假設你是洪秀全，你要如何讓太平天國不致走向衰敗之路，而最後能完成「取清廷而代之」的野心？請詳述你的做法。(9分)
3. 全球現代化的腳步不曾停歇，追本溯源都與工業革命有關，它不僅改變了生產方式，更激起許多不同的思潮。在工業革命後，各種弊端逐漸浮現，也讓思想家們開始探索改造社會的辦法。請問：
 - (1) 工業革命之後，由於所得分配不均、勞資對立、貧富差距愈大，於是社會主義興起，社會主義有哪些不同的派別？(8分) (參考答案：頁 22-24)
 - (2) 如果你是那個時代的人，你會比較贊同哪一派別的社會主義思潮？為什麼？請詳述你的看法。(5分)
 - (3) 除了社會主義，還有古典經濟學派，提倡自由放任說。他們學說思想的主要立論是什麼？(7分) (參考答案：頁 24-25)
 - (4) 你比較贊同哪一位自由派學者的說法？為什麼？請寫出贊同或不贊同的看法。(5分)
4. 中國現代化是多面向的變遷過程。清廷不斷從政治結構、經濟組織與整合社會來反應外力的促逼，而中國傳統的天下觀，也在西力東漸的刺激下，不斷被挑戰。請問：
 - (1) 清朝國勢在嘉慶、道光逐漸走下坡，請整理並簡述清廷政治、經濟與社會的內憂。(16分) (參考答案：頁 57-67)
 - (2) 傳統中國的世界觀，不論在地理上或文化上都是以自我中心的天朝自居，沒有西方的國際平等觀念，請闡釋中西貿易下「朝貢制度」的外交觀念。(9分) (參考答案：頁 67-69)

申論題：每題 20 分，共計 100 分。

- 一、請解釋「歷史」在東方與西方的意義？以及它如何發展成今天我們所理解的概念？(可參考頁 5-8、9-15)
試舉個人實際經驗或聽聞過的案例，說明「個人的歷史認知」如家庭、教育、宗教、政治等方面，如何受到社會文化背景的影響。
- 二、請舉一影視史學的實例，如你觀賞過的歷史電影、歷史電視劇或紀錄片，分析它們如何透過視覺和敘事方式呈現歷史事件，並影響公眾對歷史的理解。(影視史學的定義可參考頁 19)
- 三、歷史的意義在於歷史意識、社會意識和生命意識的不斷錘鍊和昇揚。
請闡釋何謂歷史家的生命意識？(可參考頁 59-64)
並進一步說明史家在研究歷史時，應該具備怎樣的素養？(可參考頁 25-36)
- 四、請從律、令、例、禮四部分，探討中國法制史的內涵和嬗變。(可參考頁 75-78)
並試舉一例，如周遭人事物或近期媒體熱門報導與法律相關的案件，說明該案件觸犯了哪些法條，並深入探討法律與時代背景之間的互動關係。
- 五、除了天然的血緣與地緣關係所構成的家族、社區等社會單位外，一群人基於相同的理想和志趣，有時也能結合成一些公益或同樂的社會團體。
請整理出中國自魏晉南北朝以來到清朝，各種公益、同鄉或秘密的社會團體？(可參考頁 145-148)
並試舉一個你知道的台灣社會團體，說明它的主要作用及對社會的意義或貢獻。

(25 分/題，四題共 100 分)

- 一、公立與私立博物館很多，不同博物館的類型屬性，應如何各自發揮其特色，如何營造其風格？請舉一個你所知道的真實案例，加以說明。(參考教科書，頁 20-26)
- 二、近代中國博物館史上，第一座由中國人自建的博物館是哪一所？由何人所建？當時的社會背景如何？民國成立後的博物館有哪些類型？(參考教科書，頁 55-68)
- 三、十六至十八世紀間，歐洲社會有哪三大運動影響到博物館事業的發展。(參考教科書，頁 31-55)
- 四、文物庫存的條件應如何計畫？環境安全應如何控制？(參考教科書，頁 157-166)

問答題：六選五題，每題 20 分，共一百分，若全部作答，最後一題

不計分

一、請說明妳(你)對《周易》生死觀的看法。

教科書 8 頁

二、請說明妳(你)對莊子「天地與我並生，萬物與我為一」的看法。

教科書 17.18 頁

三、請說明妳(你)對佛家以「阿賴耶識」或「神」為輪迴主體的看法。

教科書 25.64.65 頁

四、請說明妳(你)對莊子心齋坐忘的看法。

教科書 54 頁

五、請說明妳(你)對范縝以「先榮後枯」論述生死之變的看法。

教科書 68.69 頁

六、請說明妳(你)對宗教起源的看法。

教科書 79 頁

申論題 100% (每題 25 分)

- 一、司馬遷對老子的身分提出三種不同的說法。根據《史記·老莊申韓列傳》有關老子的記載，你認為司馬遷比較傾向哪種說法？為什麼？而你自己認為哪一個比較可能是《道德經》的作者呢？為什麼？
參見教科書 p30~P35
- 二、老子思想中的的人格典範是聖人。請問老子所謂的聖人有什麼特色？和儒家理想中的聖人有何不同？
參見教科書 p72~P77
- 三、莊子書中以聖人、真人、神人、天人、至人等稱謂他理想中的人格典範。請問莊子所認為的理想人格典範有何特色？你認為和老子的理想人格典範有什麼不同嗎？
參見教科書 p77~P80
- 四、你認為老子和莊子有濟世或改善社會的想法嗎？為什麼？你認為「無為」這項主張能改善社會嗎？為什麼？請試著以你日常生活中的例子來說明。
參見教科書 p95~98 , p102~p103

申論題（共 4 題，每題 25 分）

說明：本試題著重分析面向，請綜合所知回答。

- 一、試說明類型電影的敘事元素概念。（25 分/教科書 29-35 頁）
- 二、請選定一部西部片、一部武俠片，分別進行分析：應用類型電影的概念，說明這兩部電影的敘事元素特徵，以及導演如何鋪陳敘事元素。（25 分/教科書 29-35 頁之應用）
- 三、何謂大片經濟？（25 分/教科書 140-143）
- 四、自己看過的電影，有哪些屬於「大片」？另請說明這些電影之所以是「大片」的原因。（25 分/教科書 140-143 之應用）

一、解釋名詞（40%，每題 10 分）

- （一）三原色（教科書頁 8）
- （二）自然光（教科書頁 13）
- （三）感光晶片（教科書頁 31）
- （四）瞬間即永恆（教科書頁 73-74）

二、問答題（60%，每題 15 分）

- （一）「快門」和「光圈」都會影響相機的進光量，請問，兩者功能有何不同？

參考答案：快門控制相機的進光時間，光圈控制進光量（教科書頁 3-5）。

- （二）光源對色彩有決定性影響，但並非唯一的因素，在控制了燈光或光源之後，還有哪些原因可能會改變攝影的色彩呈現？

參考答案：相機鏡頭、軟片及沖洗過程（教科書頁 14）

- （三）構圖對於攝影非常重要，請說明構圖的法則，以及構圖與取鏡、框景的關聯？

參考答案：能夠說明構圖法則如觀點與角度、平衡與對稱、對照與比例、線條與圖案、景深與前後景、畫面格放與主體位置等。取鏡過程中攝影者如何構圖才是創意的表現，構圖也可以稱之為框景，需靈活運用構圖美學（教科書頁 76-77）。

- （四）請分析自然攝影「讓主題呈現」的重要性，並舉例說明如何做到「去蕪存菁」？

參考答案：在自然攝影中往往需要透過建立秩序感來創造拍攝主題，例如利用鏡頭的特性、背景或留白進行動、植物的構圖，以達到在自然攝影中去蕪存菁的效果（教科書頁 80-84）

問答題。請詳細回答下列問題。(共 5 題，每題 20 分)

1. 請定義 content words 和 function words，並說明兩者的差異。P100-101 20%

功能字是以用法為主的，功能主要是在句子中表明字與字之間，在結構上或意思上的關係；與表達一個動作或一件事的程度。功能字是以用法為主，因而字典中對這類字無法說明清楚，有賴文法說明；反之，內容字則是以意思為主，字典就可以說明清楚。功能字因為不是以意思為主，所以，極少有新的功能字加入，因而語言學界將它們歸類為封閉類字；內容字則因為經常有新的字或新的意思加入，不論字的數量或是字的用法及意思都不是固定不變的，所以，語言學界將它們歸類為開放類字。

2. 表 1 為「生字量以及文章的覆蓋率(from Nation & Waring, 1997)」，表 2 則是 GSL 的第一個和第二個一千字覆蓋率。請寫出您從這兩個表單所觀察到的重點。20% p77-79

表 1：生字量以及文章的覆蓋率

Vocabulary size 生字量	Text coverage 文章的覆蓋率
1,000	72.0%
2,000	79.7%
3,000	84.0%
4,000	86.8%
5,000	88.7%
6,000	89.9%
15,851	97.8%

表 2：GSL 的第一和第二個一千字的覆蓋率

研究者	第一個一千	第二個一千	總計
Sutarsyah (1993) 學術論文	74.1%	4.3%	78.4%
長篇的經濟文章	77.7%	4.8%	82.5%

Hwang (1989) 一般文章	77.2%	4.9%	82.1%
Hirsh (1992) 短篇小說	84.8%	5.8%	90.6%

有兩個共同的訊息：

- 一． 常用的一千字在幾乎任何文章的覆蓋率都達到至少 7 成或 7 成在；
- 二． 生字量再增加一千後，文章的覆蓋率增加有限。表 4-2 所顯示的更少。
- 三． 表 4-2 針對各種性質的文章進一步地研究，從表中可以清楚看到看到短篇小說的覆蓋率比較高，原因應該是短篇小說所牽涉到的專業常識或知識較少，同時文句內容不必像學術論文或是經濟的專論文章那樣地緊湊，如此自然生字量十十金卜大少，因此，比較適合做為我們密集閱讀的材料。

3.網路與科技的進步對語言學習造成的影響很深遠。教科書第 2 章提到 Internet 時代的新思維。請說明教科書所謂的新思維是什麼？而在實際生活中，您認為現在的人應該有什麼樣的新思維？20% p14

(依學生回答給分)

4.教科書第 4 章提到，小說或是報章雜誌是學習英文可以多加利用的閱讀材料。請問教科書作者 (本課程學科委員)的論點為何？他的佐證又為何？請詳細說明。20%

P.78-81

(依學生回答給分)

5.試說明句子的分段是什麼？並請用下列這個句子試著說明分段的做法。20% P51-53

The boats were pushed triumphantly up to the quays, and dripping crews threw loaves of bread to the citizens on shore weeping with joy at their deliverance.

Ans: 在此依兩個簡單的要點；介系詞開頭的片語，連接詞 and, or 所遺接的片段為例。P52

(The boats were pushed triumphantly up to the quays), and (dripping crews threw loaves of bread to the citizens on shore weeping with joy at their deliverance).

壹、簡答題：40%，共四題

一、請簡述〈李寄斬蛇〉的故事大要。

(教科書頁 93-96)

二、請說明「巧合」在古典小說中的作用。

(教科書頁 34-35)

三、小說中的「情節」指的是什麼？

(媒體教材第六講)

四、寓言故事是什麼？為何可以稱其為「準小說」？

(教科書頁 51-52、各 5 分)

貳、問答題：60%，共三題

一、請敘述〈齊人章〉的故事內容，並試著以此篇來寫出你的賞析。

(教科書頁 53-57，故事內容 10 分，賞析 10 分)

二、何謂「筆記小說」？筆記小說有哪些分類？試舉出作品來說明其分類。

(教科書頁 69-72，筆記小說的說明為 8 分，分類為 12 分，若只有分類但未寫出作品來說明，最高只能給予 8 分)

三、古典小說從哪些方面來描繪人物的心理？請以文本舉例說明之。

(教科書頁 32-34，共 3 點，每點分別為 6、7、7，若未舉出文本，每點斟酌扣 2 分)

申論題(共 5 題，每題 20 分。請按題號依序作答，並標示題號。)

- 一、試依史傳記載，說明屈原在楚國之所以被重用、被疏遠，乃至被放逐的原因。
(教科書第 5-6 頁、第 11-13 頁；媒體教材 1-2-1~1-2-3)
- 二、試述春秋戰國時期的楚國何以重視巫術？(教科書第 49-51 頁；媒體教材 2-4-1、2-4-2)
- 三、試述王夫之、蔣驥注解《楚辭》，在作法和目的兩方面的異同。(切勿直接抄書回應；抄書作答者，本題以 0 分計。本題著重於比較，先論作法，再論目的；二者分為同、異兩點論述，各點之下，條列陳述。)(教科書第 63-65 頁；媒體教材 3-2-5、3-2-6)
- 四、試說明屈賦何以跟春秋稱詩以喻其志的用意是一貫的？(教科書第 77 頁、第 80 頁；媒體教材 3-4-1、3-4-2)
- 五、〈離騷〉提到「忽反顧以流涕兮，哀高丘之無女，……及榮華之未落兮，相下女之可詒。」試說明屈原求女的目的，並請舉列其所求之諸女、尋求各女子的作法及其結果。(教科書第 102-103 頁；媒體教材 4-2-7)

國立空中大學 112 學年度上學期期中考試題【海外參】 020

科目：日文(一)

一律橫式作答

1 頁

一、請寫出下列日語語彙之正確讀音 20% (每題 2 分)

例:桜 答:さくら

1. 母 p31 2. 大丈夫 p100 3. 会社員 p94 4. 椰子 p36 5. 日本人 p44
6. 空港 p112 7. 国内線 p112 8. 茶碗 p52 9. 箸 p31 10. 友達 p100

二、選擇題：以下各題請從 A~C 中選出該日語語彙之正確讀音 30% (每題 3 分)

(註：不要抄題目，答案請寫英文大寫。例：1.A 2.A 3.A)

1. (A) 教室 (A.きょうしつ B.きよしつ C.きょうじつ) p52
2. (B) 西瓜 (A.きゅうり B.すいか C.みかん) p20
3. (C) 大体 (A.たいたい B.たいだい C.だいたい) p112
4. (B) 塩 (A.さとう B.しお C.す) p20
5. (C) 紹介 (A.しょうすけ B.じょうかい C.しょうかい) p100
6. (B) 小物 (A.しょうぶつ B.こもの C.こぶつ) p118
7. (A) 大根 (A.だいこん B.おおこん C.だいごん) p46
8. (B) 鉛筆 (A.ペン B.えんぴつ C.ふで) p74
9. (C) 世話 (A.せいわ B.せはなし C.せわ) p119
10. (C) 馬 (A.とら B.うし C.うま) p36

三、請將下列日文譯成中文 30% (每題 5 分)

1. 引出しの中にはさみがあります。 (答：抽屜裡有剪刀。p130)
2. トイレは三階です。 (答：廁所在三樓。p129)
3. どうぞ、ごゆっくり。 (答：請慢慢來。p83)
4. それはわたしのです。 (答：那是我的。p109)
5. お邪魔します。 (答：打擾。P119)
6. お会いできて、うれしいです。 (答：很高興能認識您。p88)

四、請將下列中文譯成日文 20% (每題 5 分)

(註：該寫漢字的地方請寫漢字，漢字必須寫上讀音。)

1. 桌上有雜誌。 (答：机の上に雑誌があります。p122-123)
2. 我先失陪了。 (答：お先に失礼します。p83)
3. 這裡是台北車站。 (答：ここは台北駅です。p115)
4. 那是什麼。 (答：それは何ですか。p109)

國立空中大學 112 學年度上學期期中考試題【海外參】 021

科目：親職教育

一律橫式作答

全一頁

壹、問答題(共 2 題，共 100 分)

一、教科書第五(P. 91-117)章提出四種親職教育模式的理論，請綜合研讀之後，說明你十分認同的觀念及主張有哪些？並闡述你認同的理由。(50 %)

1. 請參閱教科書 PP. 91-117
2. 視闡述的理由內容，斟酌給分。
3. 全題答案內容，優者給 50-48 分；佳者給 46-42 分；良者給 40-38 分；可者給 36-30 分；差者給 28 分以下

二、請參考教科書 p. 79 學者 Cochran 的親職社會網絡發展理論模式說明：(1) 父母社會網絡潛在的成員庫是如何形成發展的？(2) 如何運用這些潛在的成員庫來協助有利的親職行為發展？(50%)

1. 請參閱教科書 PP. 78-84
2. 視闡述的理由內容，斟酌給分。
3. 全題答案內容，優者給 50-48 分；佳者給 46-42 分；良者給 40-38 分；可者給 36-30 分；差者給 28 分以下

國立空中大學 112 學年度上學期期中考試題【海外參】 022

科目：民事訴訟法

一律橫式作答

1 頁

【不用抄題，請標明題號後直接在答案卷上作答】

※**申論題**（每題 50 分，2 題共計 100 分，每題作答不得少於 500 字）

一、請「舉實例」說明「民事舉證責任例外」之所有情形（所舉事例不得與教科書相同）。

答題方向：

- （一）民事舉證責任例外之情形，可參考課本 p.188 以下，但不以課本範圍為限
- （二）舉例說明部分，請在思考後以己意或社會實例加以闡述之

二、請「舉實例」說明「共同訴訟」之所有類型（所舉事例不得與教科書相同）。

答題方向：

- （一）共同訴訟類型部分，可參考課本 p.52 以下
- （二）舉例說明部分，請在思考後以己意或社會實例加以闡述之

※**注意**：禁止全文照抄課本內容、網頁或其他相關資料，宜融整資料後以己意加以敘述說明※

一、美國社會心理學家班度拉（Bandura）提出觀察學習是社會學習的基礎，對人類的學習很重要，請說明觀察學習的涵義（10%），請舉出您二項您個人或親友觀察學習之實例。（15%）

Ch6,p204-205, 說明四種原理的定義 10%，舉出實際運用實例二項 15%。

二、影響個人產生知覺有很多心理因素，例如注意、動機、期望、需求、價值觀、學習經驗等，請挑選您個人認為最重要三項解釋其如何影響知覺（10%），並且各舉出實例說明（15%）。

Ch4,p.136-140。說明三項知覺 10%，舉出實際運用實例三項 15%。

三、腦是人體最重要的部分，在您研讀網路教材與課本認識大腦結構後，您對腦的哪個構造最感興趣或印象深刻，請選一項說明其功能？（10%）認識該腦部結構之學習對您有何幫助或提醒？（15%）

Ch2,。說明一項大腦部位功能 10%，對自己幫助 15%。

四、試比較現代心理學的理论學派中的三種學派，先簡要說明其創始人、學說的重點為何？（15%）再比較三學派觀點之異、同（10%）。

Ch1,p.8-15。說明三學派的創始人、重點論點 10%，比較三種學派差異、相同 15%。

國立空中大學 112 學年度上學期期中考試題【海外參】024

科目：成人發展與適應

一律橫式作答

全 1 頁

問答題：100%（每題 25 分）

一、請就個人成長經驗，舉例印證說明「成人發展的改變，來自身體成長、環境習慣和認知觀念的作用」。

（可參考 p. 17-18，並依題旨自行發揮）

二、請舉例說明成年期中生理的發展對個人心理的影響為何？如何建立正確的觀念？

（可參考 p. 46-48，並依題旨自行發揮）

三、參加教育活動是協助成人智力發展的重要方法之一，請以自己為例說明：

（一）參加教育活動的動機？（5 分）

（二）參加教育活動的主要內容及收穫？（10 分）（）

（三）對智力發展有何助益？（10 分）

（可參考 p. 88-89，並依題旨自行發揮）

四、智力與智慧都是成人心理發展的重要課題，請綜合教科書第四、五章內容及個人體驗說明：

（一）智慧與智力兩者的不同及關係？（15 分）

（二）成人智力是否隨年齡增長而降低？（5 分）

（三）是否年齡越大越有智慧？（5 分）

（可參考第四、五章，並依題旨自行發揮）

國立空中大學 112 學年度上學期期中考試題【海外參】 025

科目：消費者保護法

一律橫式作答

頁 1-1

申論題：100%

- 一、 請舉例說明消費者保護法所稱的「消費者」與「企業經營者」之概念。50%
(課本 P. 38-46)
- 二、 何謂分期付款買賣？請說明您對分期付款買賣制度的看法。50%
(課本 P. 136-137)

申論題(每題 25 分共 100 分)

- 一、何謂社會角色？請分別以角色緊張、角色差距、角色混淆、角色衝突等概念說明自己或重要親友因為與人發生重大的衝突情況的解釋 (p191-194)。
- 二、請以涂爾幹的社會分工與社會連帶程度的概念說明自己生長過程至現在的社會型態發展過程的背景差異情況，請加以說明之(p39-46)。
- 三、請以一個你感興趣的社會問題或現象為例，說明社會研究的過程。(p100-104)
- 四、請以艾力克遜的「認同危機理論」為例，說明自己或某一個對象的社會化或人格發展的情況。(p156-159)

國立空中大學 112 學年度上學期期中考試題【海外參】027

科目：社會個案工作

一律橫式作答

1 頁

申論題：(每題50分)

- 一、請試著用自己的語言說明心理暨社會學派對人類行為的基本假設及處遇目標？並試著舉自己生命歷程中的經驗，舉例說明如何運用之。(85-92頁)
- 二、請試著用自己的語言闡述說明危機調適處遇原則、步驟、歷程目標與結果。並試著舉自己生命歷程中的經驗，舉例說明如何運用之。(170-173頁)

國立空中大學 112 學年度上學期期中考試題【海外參】028

科目：創造與生活

一律橫式作答

2 頁

問答題(三題，共 100 分)

一、請回答下列有關「創造力的定義與內涵」的問題：

1-1 在八種創造力的主張中，請選擇出你最認同的主張和定義，並以 300 至 500 字說明你認同的理由(15%)。

1-2 請說明五力四心的各項定義(15%)。

答題方向

- (一) 請依據題意作答，勿抄襲。
- (二) 回答 1-1 時，請參考書面教材第一章第一節。
- (三) 請依照題意建議字數(含標點符號)撰寫回答。

參考答案：書面教材第一章，P.5-23。

給分標準

- (一) 1-1，列出學者與其主張定義，不用說明，可給 5 分。
- (二) 1-1 分享個人經驗者，可斟酌加 1-3 分。字數過少或過多者，可斟酌扣 1-3 分。
- (三) 1-2，內容優者給 15-11 分；良者給 10-6 分；差者給 5 分以下。
- (四) 若發現抄襲，該部分視同 0 分。

二、請回答下列有關「創造的迷思與障礙」的問題：

2-1 請參考書面教材表 2-2，圈出五項你希望擁有的創造的人格特質(10%)，並以 300 至 500 字說明你選擇的理由(15%)。

2-2 阻礙你創造的因素有哪些？請列舉出 3 項，並以 300 至 500 字說明形成過程(15%)。

2-3 請具體說明自己將如何克服 2-2 所列的因素(10%)。

答題方向

- (一) 請參考第二章書面與數位教材。
- (二) 說明時，請多舉出合適的個人實例。
- (三) 請依照題意建議字數(含標點符號)撰寫回答。

參考答案：第二章，P.73-77 和第一章，P.32-36。

給分標準

- (一) 2-1，依據書面教材 74 頁所列出之人格特質為評分原則，每項 2 分。
- (二) 2-1，選擇理由，言之有理者，可算優者。內容優者給 15-11 分；良者給 10-6 分；差者給 5 分以下。
- (三) 2-2，沒有分享個人經驗者，可斟酌扣 5-10 分。字數過少或過多者，可斟酌扣 1-3 分。
- (四) 2-2，言之有理者，但參考處雖不在第二章第四節，仍可算優者。內容優者給 15-11 分；良者給 10-6 分；差者給 5 分以下。
- (五) 2-3，本小題無標準答案。言之有理者，可算優者給予 10 分。若未具體說明者，可斟酌扣 1-5 分。
- (六) 若發現抄襲，該部分視同 0 分。

三、何謂「生活儀式」(5%)？舉出至少 3 件自己日常生活中的儀式，並以 300 至 500 字說明它們對你的意義(15%)。

答題方向

(一) 請參考第三章書面和數位教材，請發揮創意，勿抄襲。

(二) 說明時，請多分享個人實例。

(三) 請依照題意建議字數（含標點符號）撰寫回答。

參考答案：第三章，P.106。。

給分標準

(一) 回答佳者給予 20~15 分，中等者給予 14~9 分，不佳者給予 8~0 分。

問答題共五題，若不抄題者，務必標上清楚正確的題號。先提出標題，再予以說明

每題各 20%，共 100%。

一、 您對於庫伯勒．羅斯（Kübler-Ross）提出臨終五階段的心理反應與行為，有何看法？（至少提出三點您個人看法）

Ch1,p.7-8，請先以標題說明，再予以論述說明。三項個人看法共 20%。

二、 承上一題，庫伯勒．羅斯所提出的五個階段，您在您身邊看過哪些親友反應符合這些階段的反應，請舉例說明？哪些階段不符合這些反應，請舉例說明？

Ch1 加上個人經驗統整，須說明符合（10%）與不符合（10%）之處，除了各階段反應，同時也要舉例說明。

三、 如果要請您修改或綜合專家們說法，請提出您整合後的階段論，您認為最符合您經驗與信念的階段為何，請說明您修改或統整的理由。（非直接「引述」某位學者原本的階段論）

Ch1，經過個人經驗統整提出您的階段論（10%），個人修改或整併理由(10%)

四、 承上題，就您所提出的階段論，請說明支撐您的個人宗教信仰或哲學觀？（至少提出三點您個人看法）

Ch4，加上個人經驗統整。三項說明共 20%。

五、 最後，請用 50 字（形式不拘，勿抄寫課本文字，可論述、詩詞等），說明您個人對生死的態度。

Ch4 加上個人經驗統整。精簡、表達完整且語意邏輯清晰者 15-20%；14-10%僅部分說明，但言之成理；9-5%，具個人想法但未能扣緊題意說明，4%以下抄寫課本、文字過冗或未能融會己意。

申論題：100%

- 一、 近年來許多國家鼓勵以「時間銀行」運用於志願服務，請說明時間銀行的概念，以及，您若為社會工作人員，那麼，您對時間銀行制度的看法為何？(50%)
(課本 P. 170-172)
- 二、 社會變遷造成多元家庭漸增，請說明多元家庭的內涵，以及，您若為社會工作人員，那麼，您對多元家庭的看法為何？(50%) (課本 P. 118-120)

一、工作是大多數人一生中相當重要的活動之一，它攸關我們的生活品質與福祉。請問：

(一)何謂工作？您喜歡您的工作嗎？您想成就什麼樣的工作與人生？(15%)

(二)何謂工作心理學？工作心理學面臨的挑戰主要包括哪些？這些挑戰對於身為職場工作者的人們（如您或親友）構成哪些影響？請您分別詳細剖析說明之。(15%)

(30%) p. 6~7, 14~18

參考答案

(一)(1)工作的義涵：工作影響或決定一個人的生活方式與品質…；(2)以您個人為例，說明是否喜歡自己的工作；(3)以您個人為例，說明個人自己的理想與希望、以及自己想要成就什麼樣的工作與人生。(15分)

(二)先具體說明工作心理學所面臨的幾項挑戰：1. 舊員工與新科技，2. 虛擬工作場所，3. 從終身僱用到派遣人力……；再進一步說明這些挑戰對於身在職場的我們，可能產生的影響。請嘗試表達您的理解與個人看法。(15分)

二、歧視幾乎無所不在，就算在先進國家如美國，亦不免存在某些工作職場的歧視問題。請問：

(一)何謂歧視(discrimination)？何謂反向歧視(reverse discrimination)？工作職場上主要存在哪些歧視與反向歧視問題？您個人（或親友）是否經歷或目睹耳聞哪些歧視問題？請您分別詳細說明之。(20%)

(二)如果遭遇到就業歧視相關問題？按部就班其申訴與法律程序應如何進行？請您分別詳細說明之。(10%)

(30%) p. 90~98

參考答案

(一)1. 歧視係指針對特定族群或群體的成員，給予差別對待；反向歧視係指為保障弱勢群體成員，卻反過來侵害到主流群體成員的相關權益。2. 工作職場的歧視問題：對少數群體的差別對待、造成反向歧視的兩難、對年長員工的歧視、……。3. 請就您個人（如個人未工作或請訪問週遭親友）的經歷，說明您經歷或見過哪些工作職場裡的歧視與反向歧視問題。(20分)

(二)請依序分別具體說明：提出申訴應先向公司人事單位或權責單位提出；如申訴未獲合理滿意解決，可向勞工局或權責單位申請調解，或再就爭議申請交付仲裁；如申訴或調解未果，可進一步進行法律程序，依法向所屬管轄法院或地檢署提出民、刑事告訴。(10分)

三、(一)面試常見問題主要包括哪些？如何回答會是較佳的答案？(15%)

(二)試擬您去應徵特定某家公司的某個職缺，請以您個人為例，說明您將分別如何回答這些面試常見問題？(15%)

(三)有些公司在招募訊息可能要求應徵者提供兩封（以上）推薦信；請您具體說明，什麼才是好的推薦信？(10%)

(40%) p. 143~145, 155~156

參考答案

(一)十個最常見的面試問題：1. 請說明最能代表自己的三個優點，2. 請說明自己有什麼缺點，3. 請談一談自己最崇拜誰？有什麼興趣嗜好？……（請參考教科書第五章）。(15分)

(二)先試擬您是要去應徵特定某行業某家公司的某個職缺，再就個人本身的情況，依序說明您將如何分別來回答這些問題。(15分)

(三)一封好的推薦信應具備的條件：1. 推薦者應為被推薦者之重要關係人，2. 遵循推薦信的基本格式或依照徵才單位規定之格式，3. 推薦信之針對性（具體之人事時地物）…（請參考教科書第六章）。(10分)

國立空中大學 112 學年度上學期期中考試題【海外參】 032

科目：成人學習與教學

一律橫式作答

1 頁

問答題(三題，共 100 分)

一、請說明學習型城市的內涵(15%)，並以 300-500 字分析你所處的城市是否具有學習型城市的內涵(15%)。

答題方向

(一) 請依據題意作答，勿抄襲。

(二) 請依照題意建議字數(含標點符號)撰寫回答。

參考答案：第二章，25-27 頁。

給分標準

(一) 內容優者可給 30-24 分；良者給 23-12 分；差者給 11 分以下。

(二) 若發現抄襲，該部分視同 0 分。

二、請觀察你認識的兒童或青少年，對照於成人學習者，在「學習特性」是否有明顯的差異？請說明你觀察到的差異(15%)，並舉出實例補充之(15%)。

答題方向

(一) 請依據題意，具體明確回答，勿逐字照抄或複製。

(二) 總回答字數，請勿超過 1000 字(含標點符號)。

參考答案：第三章，44-52 頁。

給分標準

(一) 內容優者可給 30-24 分；良者給 23-12 分；差者給 11 分以下。

(二) 無舉實例者，請 10 分。

(三) 若發現抄襲，該部分視同 0 分。

三、請回答下列有關「經驗學習」的問題：

3-1 經驗和學習之間存在什麼關係？請以 200-300 字說明二者的關係(10%)。

3-2 請畫出柯伯所提的經驗學習圈，並簡要說明四種能力和學習風格(20%)。

3-3 在柯伯的經驗學習圈中，你個人偏屬哪一型的學習風格？請以 200-300 字說明之(10%)。

答題方向

(一) 答題時，請先參考第六章之書面與數位教材，發揮創意並勿抄襲。

(二) 請依據題意，回答和繪圖。

(三) 請依照題意建議字數(含標點符號)撰寫回答。

參考答案：第六章第一和三節，117-119 頁、127-133 頁。

給分標準

(一) 3-1 每項關係，不佳者給 0-3 分，言之有理可給予 4 分，極佳者方可得 5 分。

(二) 3-2，有繪圖者，給予 5 分。

(三) 3-2，每種能力或風格，以滿分 4 分計算。簡要說明即可給滿分，逐字抄錄教科書內容者以 0 分計算。

(四) 3-3，不佳者給 1-5 分，言之有理者給予 6-9 分，極佳者方可得滿分 10 分。

答卷內容請勿超過 5 頁,如超過 5 頁,超過部分的内容,不列入評分

1. 請說明:(1)何謂大陸法系?何謂英美法系?英美法系與大陸法系的主要組成部份分別為何?大陸法系與英美法系的主要差異有哪些?(2)請舉例生活中的具體事例,說明何謂科技的科技化以及社會國原則對於法律的影響。(40 分)

ANS: (1)大陸法系及其主要組成部份,pp.8-15,英美法系與其主要淵源,pp.16-18,這二者主要的差異:法律的穩定性(確定性)v.法律的彈性(適應性), pp.17-18

(2)科技的法律化,pp.22-23,社會國原則,pp.23-24,本小題為半開放性題目,評分重點著重在說明內容是否完整與深入,以及所舉事例是否妥適。

2. 請詳細說明:凱爾生有關純粹法學的理论為何?並舉出具體事證,提出您對於此項理論的看法與評論。(30 分)

ANS:凱爾生純粹法學,pp.104-107 本小題為半開放性題目,評分重點在於說明及評論內容是否完整與適切,舉例是否適當、論證是否充分能具體說明。

3. 請說明:(1)議會制定法律,通常會經過哪些階段與程序?(2)美國普通法院對於議會通過的法律有審查的權限,此項制度的發展,是因為那些因素而發展產生的?(30 分)

ANS: (1)議會制定法律的些階段與程序,pp.72-74(2) 美國普通法院對於議會通過的法律有審查權,非基於憲法明文規定而產生,而是基於傳統制度、三權分立、民權保障、聯邦制度等因素而產生,pp. 91-94,

申論題 共 100 分

※答題注意事項

- 1.請不要只有寫標題，一定要舉出實例說明內容，否則分數不高。相關理論內容請以課本為準，舉例部分能自己舉出實例搭配理論交互說明，分數較高。
- 2.有字數規定者，不可少於規定，但超過也不宜過多；沒有問的部分不用寫，不要充版面。
- 3.用電腦打字請直接複製、貼上題目文字後再作答；手寫者不用抄題，但請標明題號。請同學在每一題的題與題中間留下一行空白，讓老師能更清楚找到你的答案。
- 4.切勿直接從網路複製，否則該題 0 分

評閱標準:能清楚舉例說明 18-25 分，能說明 8-17 分，說明不夠具體或未說明者 0-7 分

- 一、 請舉出實例說明基模的種類，主要有哪五種。(參見教科書 pp. 51-4) (此題字數規定約 1000 字)
- 二、 請舉出實例說明常見的「歸因偏誤」有哪四種？(參見教科書 pp. 112-8) (此題字數規定約 1000 字)。
- 三、 請舉出實例說明親密關係中常見的問題有那些。(參見教科書 pp. 197-204) (此題字數規定約 1200 字)。
- 四、 請舉出實例說明經由思考或習慣法則改變態度中的深思可行性模式與系統-法則模式 (參見教科書 pp. 245-8) (此題字數規定約 1200 字)。

【不用抄題，請標明題號後直接作答】

※申論題（每題 25 分，共計 100 分，請勿簡答）：

在詩人紀伯倫的「先知」一書當中，對於「罪與罰」有以下的闡述（僅摘錄部分），請先詳閱體會之後，據以回應以下的提問：

- 一、對於「罪」與「罰」之間的關係，其實存在著十分多元化的觀點，但在以下的短文當中，你認為作者想要表達的觀念或理念為何？
- 二、以下這篇短文會使你聯想到課堂上所學的哪些犯罪學原理或理論，請說明該犯罪學原理或理論的重要內涵為何？
- 三、承上，請接續詳細說明以下短文與上題所舉之犯罪學原理或理論的關連性何在？
- 四、最後，請以本課程的介紹說明為基本範圍，加以闡述你對於罪與罰的省思為何？

答：以上四題並無固定答案，不過仍然應以課程範圍為主。每一題，內容較佳者給 20 分以上，中等者給 12 至 19 分，欠佳者給 11 分以下。

論罪與罰

我常聽你們指斥某人犯了錯誤，彷彿他不是你們中的一員，倒是你們中的一個陌生者，你們世界的一個闖入者。但我要說，即使是聖人大德，也不可能高過你們每個人內中的至尊，同樣，即使是惡人弱小，也不可能低於你們內中的至卑。就像一片孤葉，不會未經整個大樹的默許就枯黃，作惡者胡作非為的背後並非沒有你們大家隱匿的允諾。你們如同隊列向你們的神性前進，你們是道路，也是行路者。當你們中的一個人跌倒，他是為後面的人失足，使他們小心避開絆腳的石頭。噢，他也是為了前面的人失足，因為他們步履雖然輕捷堅定，然而卻沒有挪開絆腳石。還有，這話儘管讓你們心情沉重：被殺者對其被殺並非全無責任，被劫者對其被劫並非無可責難。行善守法者在惡人惡行中並非純潔無邪。在作惡多端者犯下的罪行中，雙手無染者也未必清白。的確，被判有罪者往往是罹難者的受害人，更常見的是被判刑的人為未獲罪名和免於責罰的人承擔重負。你們不能把公正與不公。善良與邪惡分開；因為它們並立於陽光下，就像黑線與白線被編織在一起。當黑線斷開，織工就應審視整塊織物，他也應檢查機杼。如果你們把一位不忠的妻子送上法庭，請你們也用天平稱量她丈夫的心，用同樣的標準去衡量他的靈魂。讓鞭笞犯罪者的人也審視那受害者的靈魂。如果你們以公正的名義施行懲罰，加斧於罪惡之樹，請你們也觀察一下那樹的根莖；實際上，你們將發現善根與惡根、不育的根與豐產的根彼此交織在大地沉默的心中。

※注意：作答請用心思考與回應。切勿複製網頁資料，違者以 0 分計※

國立空中大學 112 學年度上學期期中考試題【海外參】 037

科目：公司法

一律橫式作答

1 頁

1. 作答前先註明：科目、考試班級、姓名、學號(例如：公司法、D1Z101、王小明、100123456)
2. 作答完畢存檔檔名：科目-考試班級-學號(例如：公司法-D1Z101-100123456)
3. 本次考試報告檔案繳交方式請依中心規定繳交

答卷內容請勿超過 5 頁,如超過 5 頁，超過部分的内容,不列入評分

- 一、您的朋友小華,有意找幾位夥伴一起經營電子軟體進出口銷售生意。小華聽說您修過公司法等有關課程，特別求教於您，請問您:(1)如果小華現正在考慮以合夥、有限合夥、設立無限公司或設立有限公司這四種方式，請問這幾種方式有何不同?各有那些優點或風險?(2)您會建議小華採取哪一種方式?為什麼?並請您具體說明您的看法與理由。(本題 50 分)

ANS: 合夥,pp.12-16, 隱名合夥, pp.17-18, 無限公司,pp.99-120 有限公司,pp.125-137
本題為半開放性題目，評分重點除著重對於這四種經營商業方式的說明與比較外，也著重答卷內容說明與分析是否深入、完整以及能否充分與說明答卷者的論證及理由。

- 二、請具體說明；何謂股份有限公司的資本三原則,公司法對此設有哪些相關的規定??並請分別舉出具體事例作為說明佐證。(本題 30 分)

ANS: 資本三原則,pp.161-166, 本題為半開放性題目，評分重點除著重在對於這三項原則說明的完整與周詳外，並著重答卷所舉事例是否具體與適當。

- 三、請說明:公司的負責人是那些人?公司經理人的義務有哪些?並請舉出具體事例說明(本題 20 分)

ANS: 公司的負責人,pp.79-82 公司經理人的義務,pp.84-86，並須舉出具體事例作為說明佐證。

國立空中大學 112 學年度上學期期中考試題
【海外參】041

科目：精神醫療社會工作

一律橫式作答

1/1 頁

申論題(4 題，每題 25 分，共 100 分)

- 一、主要以生理疾病造成的失智症共有十三種，請以周邊的親友或認識的人為例選擇其中五種加以說明之。(每小項 5 分共 25 分) (p201-208)
- 二、主要情感性疾病共 10 種類型，請以親友或認識的人為例選擇其中 5 種類型加以說明之。(每小項 5 分共 25 分) (p152-154)
- 三、思覺失調症是最重要而困擾人們的一種精神疾病，請以親友或認識的人為例，說明其在發作時所呈現的活性症狀與負性症狀情形。(p131-134)
- 四、創傷後壓力症候群常常發生在個人經歷創傷事件察覺自己的生命或身體處於危險狀態而產生的一種疾病，請以親友或認識的人為例，說明他所經歷的事件與所產生的後續的反應或症狀。(p111-112)

國立空中大學 112 學年度上學期期中考試題【海外參】042

科目：教育概論

一律橫式作答

全一頁

1. 作答前先註明：科目、考試班級、姓名、學號(例如：教育概論、D1Z101、王小明、100123456)
2. 作答完畢存檔檔名：科目-考試班級-學號(例如：教育概論-D1Z101-100123456)
3. 本次考試報告檔案繳交方式請依中心規定繳交

壹、申論題(共 2 題，每題 50 分，共 100 分)

一、請分別申論教育機會均等、多元文化、公益教育為什麼與教育的社會正義精神有所關聯，並各舉實例說明佐證之(50%)。

1. 請參閱教科書 PP. 56-58
2. 教育機會均等、多元文化、公益教育與教育的社會正義精神之關聯闡述，共占 35 分
3. 教育機會均等、多元文化、公益教育之舉例，共占 15 分
4. 全題答案內容，優者給 50-48 分；佳者給 46-42 分；良者給 40-38 分；可者給 36-30 分；差者給 28 分以下

二、請研讀教科書 PP. 175-181 有關學習者的學習特質與需求的內容之後，綜合說明根據每位學習者不同的學習特質與需求進行差異化教學時須注意掌握的原則有哪些，藉以提升其學習成效(50%)。

1. 請參閱教科書 PP. 175-182
2. 全題答案內容，優者給 50-48 分；佳者給 46-42 分；良者給 40-38 分；可者給 36-30 分；差者給 28 分以下

問答題 (100%)

1. 請說明財務會計資訊與管理會計資訊的差異為何？ (20%) p.8
2. 請說明內部營運財務資訊的功能。(10%) p.24
3. 請說明以下名詞：(1) 營業預算；(2) 現金預算；(3) 參與式預算；(4) 永續性預算；(5) 彈性預算。(10%) P.108-109
4. 請說明營業預算編製的流程，以及各流程之定義。(20%) p.110-117
5. 請繪出『總差異架構』 (5%)，並以變動成本法的概念，分析以下差異之形成原因 (15%)：(1) 直接材料價格差異；(2) 直接材料用量差異；(3) 直接人工工資率差異；(4) 直接人工效率差異；(5) 變動製造費用支出差異；(6) 固定製造費用支出差異。(共 20%) p.163-170
6. 請說明以下名詞：(1) 靜態分析；(2) 動態分析；(3) 流動比率；(4) 速動比率；(5) 應收帳款週轉率；(6) 存貨週轉率；(7) 負債比率；(8) 資產報酬率；(9) 股東權益報酬率；(10) 自由現金流量。(20%) p.199-205

壹、問答題 100%

※答題說明：每題 20 分，答案僅寫標題，每個標題給 1 分

一、請說明產生壓力來源的個人內在因素有哪些？

Ans. : PP. 53~57

二、請說明社會支持的主要功能為何？支持系統包括哪些部分？

Ans. : P. 115 ; P. 117

三、請說明人際溝通的特性。

Ans. : PP. 132~135

四、請說明生涯規劃的步驟。

Ans. : PP. 91~92

五、請說明語言式溝通的特性。

Ans. : PP. 173~175

一、配合題(30%，每題 3 分)

*說明：請針對每個題目空格，填上「參考答案」中正確答案之「英文代號」即可。

參考答案：(請於答案卷上填上，題號與英文代碼即可)

A. 學習方式	B. 關係圖	C. 次要聽眾	D. 構造圖	E. 創意圖表
F. 橙色	G. 企業家	H. 計劃圖	I. 烏龜	J. 哲學家
K. 長條圖	L. 主要聽眾	M. 告知性	N. 系統圖	O. 野兔
P. 外部資料	Q. 內部資料	R. 初級資料	S. 工作交流	T. 關鍵決策者
U. 爭取客戶	V. 對外宣傳	W. 說服性	X. 形成共識	Y. 思考地圖

1. 分析「_____」，你可從團體與個人兩方便來分析。(p. 157)
2. 「_____」之簡報目的是為了讓聽眾有所行動。(p. 34)
3. 「_____」之個人風格，會試圖將所有新資訊都納入已有的知識基礎中。
(p. 168)
4. 「_____」，是針對目的找尋方法或是由結果找出原因，將問題可能著手的層面逐步分析。(p. 117)
5. 政府機關出版的各種統計報告範圍相當廣泛，包括人口統計、經濟與所得統計、貿易統計、工商業調查、金融財政統計、觀光統計、能源統計等各方面的總體性資料，是屬於「_____」之資料來源。(p. 62)
6. 矩陣圖是屬於「_____」之一。(p. 114)
7. 「_____」之類型的聽眾，演說風格適合用事實、資料和統計數字來支持論述。(p. 170)
8. 分析「_____」，可以找出掌控決策過程，且左右出席團體觀點的人。
(p. 158)
9. 「_____」之類型的聽眾，演說風格適合用以熱情生動的方式進行演說。
(p. 170)

10. 個人平日埋首於自己的工作，少有機會瞭解其他人的工作內容。透過簡報則可以增強同事間互相瞭解。這是屬於簡報對於企業之「_____」功能。
(p. 32)

答案欄：

1	L	2	W	3	I	4	N	5	P
6	B	7	O	8	T	9	G	10	S

二、 簡答題(24%，每題 6 分)

1. 若能將顏色特性有效利用在簡報上，可以達到那三項目的?(p. 90)
2. 簡報的內容大綱有哪些?(p. 37)
3. 簡報結語之主要功能有哪些?(p. 149)
4. 簡報依目的來區分，可分為哪三種?(p. 131)

三、 問答題(46%，請除了填寫大標題外，必須說明標題內之內容，否則一個標題僅給 1 分：亦不可以逐字抄寫)

1. 笑話有哪些功能？(8分) (p. 70，每個 2 分)
2. 試說明簡報內容企劃步驟與原則?(14分) (p. 134，每個 2 分)
3. 發展簡報的組織架構之方法有哪些？(9分) (p. 138，每個 3 分)
4. 簡報本文結構之形式有哪些？試列舉五種形式說明之。(15分)(p. 146，每個 3 分)

壹、問答題

※答題說明：每題 20 分，答案僅寫標題，每個標題給 1 分

一、請說明服務接觸的三角模型。

Ans. : PP. 56~58

二、服務組織在創建品牌關係時，應考慮那些策略性觀點？

Ans. : PP. 41~42

三、請說明顧客服務人力訓練與發展的內容。

Ans. : PP. 127~129

四、試比較資料倉儲與一般資料庫的差異。

Ans. : PP. 176~177

五、根據服務品質對顧客所造成的影響和效果，服務品質可分為那些
範疇？

Ans. : PP. 91~92

國立空中大學 112 學年度上學期期中考試題【海外參】 048

科目：行銷學原理

一律橫式作答

1 頁

問答題共 5 題，每題 20 分

1. 目標市場的選擇有哪六種方式？請分別舉例說明。P154-161
2. 何謂個體環境？請分別舉例說明。P45-49
3. 產品組合的品牌至少有哪三類？請分別舉例說明。P194
4. 簡述消費者購買決策過程可分為哪五個階段？請分別舉例說明。P77-84
5. 市場理念經歷哪四個階段？各階段的特色是什麼？請分別舉例說明。P19-24

國立空中大學 112 學年度上學期期中考試題【海外參】 049

科目：連鎖經營實務

一律橫式作答

2 頁

問答題

一、請說明連鎖企業經營準則 5S。(10 分)

答：P19-22

給分原則

僅有標題每項給 1 分，有說明且適度精簡再給 1 分；若課本全抄此題最高僅給 5 分。

二、連鎖總部應採何種程度的授權，可從哪些因素中考量，從而決定其授權程度，以制定其適度的授權管理機制？(15 分)

答：P38

給分原則

僅有標題每項給 1 分，有說明再給 1 分，都完整給滿分

三、在連鎖門店的開發上，商圈分析及門店選址分析為展店的基礎，請依序回答下列各題：

1. 何謂「商圈」？(5 分)
2. 請參考課本「表 4-1 商圈型態、特性與消費習性」所述，觀察您所居住地或是上班地點，用 150-200 字，描述其社區或商圈型態與特性。(15 分)
3. 有關門店選址分析報告內容架構為何？(10 分)

答：P79、87

給分原則

1. 依完整性給分
2. (1)僅寫出商圈型態，給予至多 5 分為限。
(2)有分析描述內容，且在 150 至 200 字數內，依相對完整性給予加分，總分 15 分。
3. 依完整性給分

四、在新產品定價法中，有一策略為「滲透定價」，請回答下列各題：

1. 何謂「滲透定價」？(5 分)
2. 採「滲透定價」可行的先決條件為何？(10 分)
3. 列舉一商品或服務是採「滲透定價」的策略。(10 分)

答：P245-246

給分原則

1. 依完整性給分
2. 每頁給 3 分，完整給滿分。
3. 有舉列並說明，視其正確及完整性給分

五、在連鎖企業的商品規劃中，有關「自有品牌開發」，請回答下列各題：

1. 自有品牌開發之要件為何？(10 分)
2. 列舉某一連鎖門市開發自有品牌之案例。(10 分)

答：P235-236

給分原則

1. 每頁給 2 分，完整給滿分。
2. 有舉列並說明，視其正確及完整性給分

問答題(共 4 題，每題 25 分)

1. 請說明「選擇性認知」四個階段，及各階段的意涵。12-17

答題方向:(1)「選擇性認知」四個階段為何 5 分
(2)分別寫出四階段的意涵，每個階段 5 分

2. 請舉出一個已上市的商品為例，說明該商品正位於 PLC 的哪個階段？以及該階段所對應的顧客特徵、競爭情況、通路策略，以及所應採取的廣告策略為何？114-120

答題方向:(1)已上市商品舉例，並於論述中明確載明 PLC 的階段 5 分
(2)該階段所對應的顧客特徵、競爭情況、通路策略說明 10 分
(3)該階段所應採取的廣告策略 10 分

3. 請繪圖說明 ELM(推敲可能性模式)，並各舉一個廣告例子說明此模式提及的兩種路徑。156-158

答題方向:(1)繪圖說明 ELM 15 分
(2)ELM 兩種路徑的例子 10 分

4. 何謂「廣告活動計畫」？並說明如何進行廣告前、中、後的效益評估。168-170、189-192

答題方向:(1)廣告活動計畫的定義 10 分
(2)廣告前、中、後的效益評估，各 5 分

問答題(共 5 題)

1. 請搭配自己實際購買的商品為例，描述消費者行為經歷購買的三階段與各階段消費者所重視的問題。(25 分) P26-28

答題方向:(1)舉出一個實際的購物案例 5 分

(2)闡明消費者行為經歷購買的三階段 5 分

(3)分析前述的三階段中，消費者所分別重視的問題 15 分

2. 何謂喚起集合、考慮集合、不當集合？請以自己在評估購買某項商品為例，說明在當時心中的喚起集合、考慮集合、不當集合有哪些且說明原因。(25 分)P102-103

答題方向:(1)解釋此三個集合的意義 10 分

(2)以自己購買某商品為例，闡明當初的三個集合之內容 10 分

(3)說明自己將(2)的項目分別列入三個集合的原因 5 分

3. 何謂捷思法？另舉出自你己曾經在哪兩種情況下採用捷思法？結果如何？(20 分) P102-103

答題方向:(1)說明何謂捷思法 10 分

(2)舉兩個情境為例並說明結果 10 分

4. 請比較驅力理論與期望理論，再說明兩項理論在行銷上的意義。(30 分)P126-127

答題方向:(1)解釋驅力理論與期望理論，並加以比較 10 分

(2)前述兩個理論在行銷上的意義 20 分

國立空中大學 112 學年度上學期期中考試題【海外參】 052

科目：國際經貿發展與趨勢

一律橫式作答

1 頁

一、問答題與計算題 每題 20 分

- 假設一小型開放經濟體系的國內衣服供需函數分別為： $Q^D = 150 - 0.5P$ ； $Q^S = -60 + P$ 。其中 P 為價格， Q^D 為需求量， Q^S 為供給量。在自由貿易下，請計算下列各小題：(1)若世界衣服價格為 100，則本國衣服的進口量為何？(答案為 60) (2)若世界衣服價格為 200，則本國衣服的出口量為何？(答案為 90) (請列出算式) (159 頁) (2 小題各 10 分)
- 請說明何謂外人直接投資(FDI)；並解釋廠商如何決定是採取垂直 FDI 或水平 FDI 的理由。(118-120 頁) (2 小題各 10 分)
- 美國和日本生產電腦和汽車所需的人工(時數)如下表所示，請填寫下列這兩國生產分工的機會成本、比較利益以及貿易型態結果(①~⑩)。(88 頁) (每 1 小題 2 分)

	電腦	汽車
美國	70 小時/部	200 小時/台
英國	50 小時/部	100 小時/台

機會成本	電腦	汽車
美國	① 7/20 台汽車	② 20/7 部電腦
英國	③ 1/2 台汽車	④ 2 部電腦

	比較利益產品	出口產品	進口產品
美國	⑤ 電腦	⑥ 電腦	⑦ 汽車
英國	⑧ 汽車	⑨ 汽車	⑩ 電腦

- 2022 年 6 月 7 日，美國參議院提出《清潔競爭法案》(CCA)，計畫於 2024 年相繼上路，請問答下列各小題：
 - 立法的目的：旨在減少氣候汙染，並強化美國製造業競爭力，針對能源密集型進口產品實施碳邊境調整 (6 分)
 - 課徵的對象：對美國國內製造商及進口商徵收碳關稅，但國內製造商出口至他國能獲得退稅；計算方式以美國財政部依據所申報的資料計算每一類美國產品平均的碳含量，作為課徵碳稅的基準線 (6 分)
 - 碳關稅徵收的產業：包括石油開採、天然氣開採、地下煤炭開採、紙漿廠、造紙廠、新聞紙廠、紙板廠、煉油廠、乙醇、有機化學品、化肥、玻璃、水泥、石灰、鋼鐵、鋁、氫氣、己二酸等 25 個行業 (8 分)
- 請說明：(1)何謂產業間貿易？並舉例說明；(108 頁) (2)何謂產業內貿易？並舉例說明。(107 頁) (每小題 10 分)

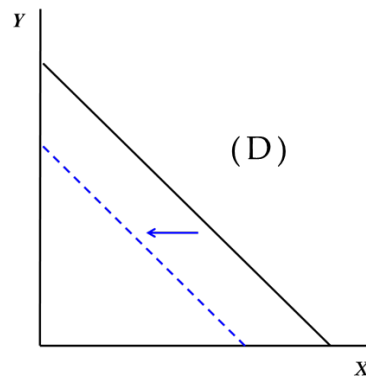
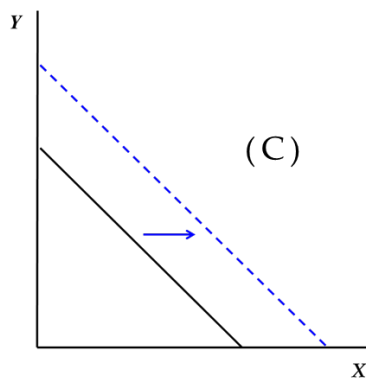
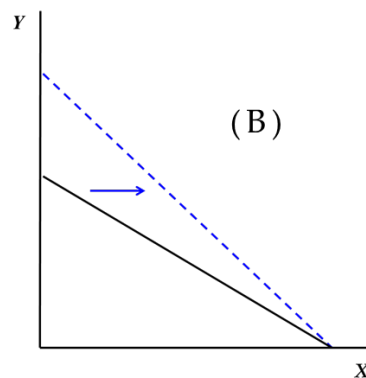
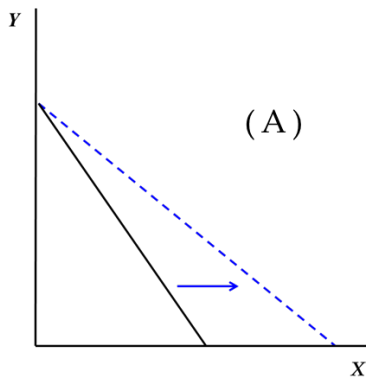
問答題 (100%)

1. 請列舉出四個影響財務思維的個人因素 (4%)，並以自己目前的狀況為主，說明自己的財務思維最受哪些個人因素的影響 (16%)。(共 20%) p.13-17
2. 解釋名詞：(1) 市場風險；(2) 違約風險；(3) 利率風險；(4) 實質風險因素；(5) 道德風險因素；(6) 心理風險因素；(7) 損失補償原則 (P.136)；(8) 最大誠信原則 (P.143)；(9) 主力近因原則 (P.146)；(10) 保險利益原則 (P.132)。(20%)((1)(2)(3)p.38-39)、(4)(5)(6) p.118-p.119)
3. 請說明你目前的家庭生命週期為何，以及適合的理財規劃配置為何？(20%) p.66-69
4. 若你目前有『預計於 1 年後去日本玩』及『預計 10 年後買房子』二個理財目標，試問：(1) 你會採用『目標順序法』或是『目標並進法』來達成理財目標？(2) 試以兩種方法的優缺點來說明你的選擇。(20%) p.69-71
5. 請說明(1) 變額壽險、萬能壽險與變額萬能壽險之差異 (8%)；(2) 投資型壽險與傳統壽險的差異 (5%)；(3) 若你目前仍有財務餘力的話，試問你還會購買何種保險？原因為何？(7%) (共 20%) p.154

一、選擇題 (每題 2 分，共 50 分)

1. (B)一個商品不需付出代價就能取得，此財貨為：(A)正常財 (B)自由財 (C)劣等財 (D)經濟財。
2. (D)面臨工作與休閒的選擇，如果選擇休閒，則休閒的機會成本是下列哪一選項？(A)商品價格 (B)休閒活動的支出 (C)財富 (D)薪資。
3. (A)下列哪一項變化可能導致生產可能曲線向外擴張？(A)勞動人口增加 (B)更有效率利用現有的資源及生產技術 (C)政府增加貨幣供給量 (D)社運團體停止各項抗爭。
4. (D)受到經濟不景氣影響，大部分民眾皆減少旅遊與外食機會，使得觀光業的：(A)市場供給曲線左移 (B)市場供給曲線右移 (C)市場需求曲線右移 (D)市場需求曲線左移。
5. (D)如果某商品需求的增加乃因另一商品的價格上升所引起，則該商品可能為(A)正常財 (B)劣等財 (C)互補財 (D)替代品。
6. (C)下列何者是需求法則的例外？(A)必需品 (B)中性財 (C)季芬財 (D)奢侈品。
7. (A)下列有關個體經濟學與總體經濟學的主要差異，何者敘述錯誤？(A)個體經濟強調國家發展與福利最大化；總體經濟追求個人利益與效用 (B)個體經濟主要的理論根據為新古典經濟學派；總體經濟的根據為凱因斯學派 (C)個體經濟的核心問題為市場價格；總體經濟主要討論國民所得 (D)個體經濟的研究對象為消費者、生產者與市場；總體經濟研究國家經濟。
8. (C)何者不會改變消費者對豬肉的需求？(A)嗜好改變 (B)牛肉價格變動 (C)技術水準提升 (D)發生口蹄疫。
9. (D)下列有關「看不見的手」的敘述何者錯誤？(A)可稱為價格機制 (B)市場透過此一機制傳達供需狀況給買賣雙方 (C)可將有限資源進行最有效率地運用 (D)政府干預市場不違反價格機制。
10. (D)如果商品的邊際效用一直遞減，則該商品的總效用會如何變化？(A)總效用一定會遞減 (B)總效用會維持不變 (C)總效用必定是遞增的 (D)總效用可能先遞增後遞減。
11. (C)生產技術提升將導致(A)市場交易量減少 (B)供給線左移 (C)市場價格下降 (D)需求現右移。
12. (B)同時購買 a、b 兩種商品的消費者，其 MU_a/P_a 大於 MU_b/P_b ，為了達到效用最大，消費者應如何調整？(A)增加 b 商品消費 (B)增加 a 商品消費 (C)降低 a 商品消費 (D)減少兩商品的消費。

- 13.(A)在預算有限的前提下，王先生消費 X 與 Y 兩種商品。如果王先生多消費 Y，就必須放棄一定數量的 X。此一消費轉換的概念和下列何者無關？
 (A)預算線上的斜率 (B)個人的邊際替代率 (C)無異曲線上的斜率 (D)最後一塊錢的邊際效用。
- 14.(A)下列敘述何者有違無異曲線的特性？(A)兩條相交的無益曲線，各自的總效用將會相等 (B)在無異曲線上任取兩點連線的中點，其效用高於原無異曲線 (C)無異曲線斜率的絕對值即為邊際替代率 (D)消費者若增加某一商品的消費，必須減少另一商品的消費，方能維持總效用不變。
- 15.(B)如果 X 商品的價格不變，但 Y 商品的價格下降，在消費者收入維持不變的前提下，預算線會如何變動？(A)如圖 A (B)如圖 B (C)如圖 C (D)如圖 D。



- 16.(A)若需求曲線為一條垂直線，請問需求價格彈性 (A)等於零 (B)線上每一点的彈性都不一樣 (C)小於一 (D)大於一。
- 17.(B)下列敘述何者錯誤？(A)商品的需求彈性愈大，替代品就愈多 (B)消費者的偏好程度愈高，需求彈性就越大 (C)商品的消費支出比例越高，需求彈性越大 (D)消費者可用來調整需求量的時間越長，需求彈性就越大。
- 18.(C)下列哪一項不是完全競爭市場的特徵？(A)廠商可以自由進出市場 (B)資訊完全 (C)異質產品 (D)個別廠商無法改變市場價格。

國立空中大學 112 學年度上學期期中考試題【海外參】054

科目：經濟學入門

一律橫式作答

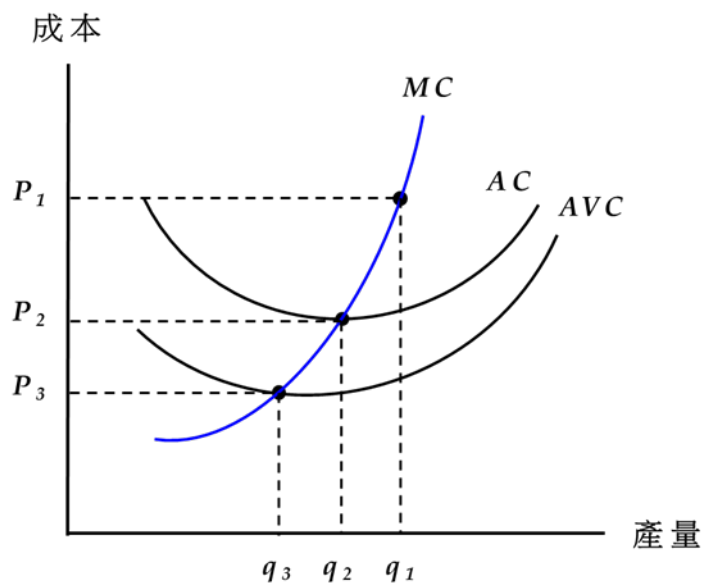
3/5 頁

- 19.(A) 假設麥當勞面對的是富有彈性的需求曲線。若麥當勞想要增加利潤，應該怎麼做？(A) 推出超值午餐 (B) 減少廣告支出 (C) 維持套餐價格不變 (D) 提高套餐價格。
- 20.(C) 某商品的需求所得彈性介於 0 到 1 之間，我們可以推測此商品為：(A) 劣等財 (B) 季芬財 (C) 必需品 (D) 奢侈品。
- 21.(C) 隨著產量的增加，短期固定成本會如何變化？(A) 增加 (B) 減少 (C) 不變 (D) 先減後增。
- 22.(B) 下列對於長期平均成本的描述，何者有誤？(A) 長期平均成本代表不同產量下的最低成本 (B) 長期平均成本是與所有短期平均成本曲線相交點所連結而成 (C) 長期平均成本代表的是最有效率的生產方式 (D) 長期平均成本曲線是短期平均成本曲線的包絡曲線。
- 23.(B) 完全競爭廠商成為價格接受者的主因為何？(A) 產品同質，消費者人數眾多 (B) 產品同質，廠商家數眾多 (C) 具有規模經濟 (D) 自由進出市場。
24. (D) 完全競爭廠商之間不會削價競爭的主因為何？(A) 有固定成本 (B) 訊息不完全 (C) 邊際成本遞增 (D) 個別廠商面對的需求線為水平線。
25. (A) 囚犯困境賽局中，囚犯張三與李四的償付矩陣如下表：表中的「6 個月、20 年」表示當張三招認與李四否認時，張三得到的刑期為 6 個月，而李四得到的刑期為 20 年，其餘狀況類推，則下列何者為該賽局的 Nash 均衡？(A) 張三與李四同時招供 (B) 張三招供與李四否認 (C) 張三否認與李四招供 (D) 張三與李四同時否認。

(張三，李四)		李四	
		招認	否認
張三	招認	(5 年，5 年)	(6 個月，20 年)
	否認	(20 年，6 個月)	(1 年，1 年)

二、簡答題 (50%)

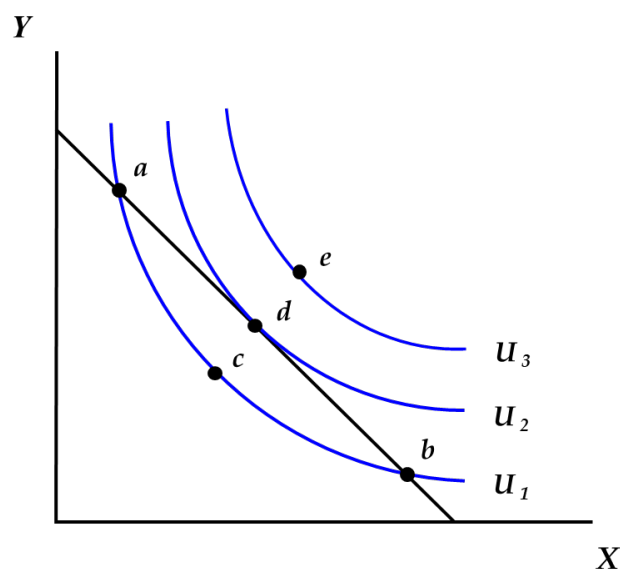
1. 某家完全競爭廠商的成本結構如下圖所示，請問：



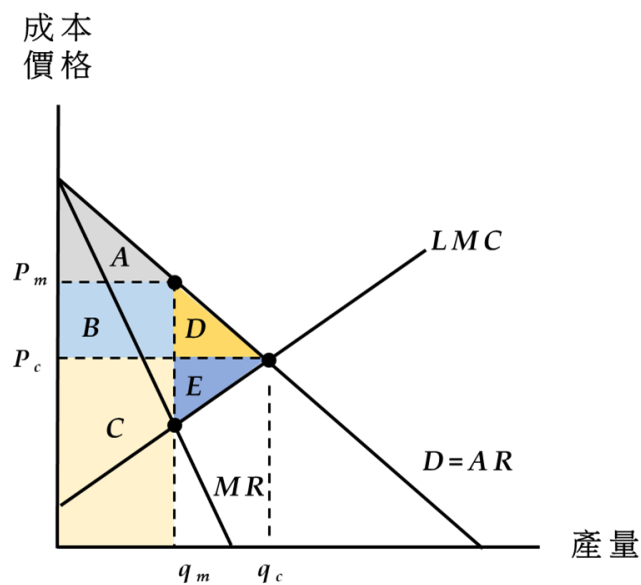
- A、短期下如果要廠商願意生產，產品價格至少要達到多少？(5%) P_3
- B、由完全競爭的長期均衡可知，廠商的產量將會是多少？(5%) P_2
- C、如果市場價格因故下跌至 P_3 ，請問在長期均衡下，會有廠商進入或退出市場？(5%) 退出市場
- D、如果市場價格因故上漲至 P_1 ，請問在長期均衡下，廠商總數會增加或減少？(5%) 增加

2. 某位消費者的預算限制和偏好（無異曲線）如下圖，請回答下列問題：

- A、在 a 、 b 、 c 、 d 、 e 等商品組合中，哪些是消費者買得起，但是效用偏低的組合？(5%) abc
- B、哪些是效用較高，但是消費者買不起的組合？(5%) e
- C、消費者買得起的最大效用是哪個商品組合？(5%) d



3. 請根據圖中以英文字母標示的區域面積，回答以下問題：



- A、完全競爭和獨占市場的均衡產量分別是多少？(10%) 完全競爭為 q_c 、獨佔為 q_m
- B、和完全競爭相比，獨占市場的無謂損失又是多少？(5%) $D+E$

一、選擇題 (每題 3 分，共 60 分)

1. (C) 貿易性展覽係由下列何種型態的活動演變形成？(A)藝文活動 (B)宗教活動 (C)市集 (D)節慶。
2. (D) 亞洲地區最早發展會展產業的國家是：(A)日本 (B)韓國 (C)泰國 (D)新加坡。
3. (B) 各國為大力開展會展產業，紛紛成立 _____ 作為推廣會展之專責單位，以整合會展資源，發揮爭取會展舉辦功能。(A) PCO, Professional Conference Organizer (B) CVB, Convention & Visitor Bureau (C) AMC, Association Management & Consulting (D) DMC, Destination Management Company。
4. (A) 以下選項中，哪些國家屬歐洲三大展覽國？A.德國 B.法國 C.義大利 D.英國 E.西班牙 (A) ABC (B) BCD (C) CDE (D) ABD。
5. (B) 以下何種執照為 MPI (Meeting Professionals International) 提供的會議專業人認證：(A) APA (B) CMP (C) CEM (D) API。
6. (A)「國際獎勵旅遊協會組織」的英文簡稱為何？(A) SITE (B) WTTC (C) TOI (D) ICAO。
7. (D) 下列何者對地球永續發展之「綠色會議」描述不正確：(A)使用無毒可回收材質之會議用品 (B)減少紙張使用 (C)多利用線上註冊及傳遞會議資訊 (D)會場佈置物以綠色系為主。
8. (A) 根據會展產業範疇，會展產業核心為下列何者？(A) PEO、PCO (B)口譯員、展覽物流業 (C)旅館業、旅行業 (D)餐飲業、廣告業。
9. (A) 會展營運模式即供給端→需求端→消費端，請問下列何者符合這樣的模式？(A) 周邊服務產業→主辦單位→參與者或與會者 (B)主辦單位→參與者或與會者→周邊服務產業 (C)參與者或與會者→主辦單位→周邊服務產業 (D)周邊服務產業→參與者或與會者→主辦單位。
- 10.(D) 競標國際會議是每個城市的重要行銷方式，下列何者是競標前應準備的事項？(A)撰寫競標文件 (B)收集支持信函 (C)準備競標簡報，可加入該競標城市簡介 (D)以上皆是。
- 11.(C) Floor 的中文解釋是地板或樓層，但是在會議中，常會聽到：“Chairperson, May I have a Floor? Please”，此處的 Floor 作何解釋？(A)樓板面積 (B)平面圖 (C)發言權 (D)會議提案。
- 12.(C) 根據 Kerkhoff 會議行銷三部曲，會議行銷訊息應發佈幾次？(A)一次 (B)二次 (C)三次 (D)四次。
- 13.(D) The notice of the meeting should include many items. Which one is not correct? (A) The purpose of the meeting (B) The topics to be covered (C) The date, time and place (D) A list of participants.

- 14.(D) 報名 (registration) 作業中，下列何者為非必要項目：(A)設計及製作報名申請表 (B)製作報名名冊 (C)提供現場報名機制 (D)提供線上付費機制。
- 15.(B) Business attire 的意思是：(A)做生意時穿的衣服 (B)商務型服裝 (C)休閒服裝 (D)休閒套裝。
- 16.(C) 下列何者不是參展者的動機？(A)尋找新的買主 (B)蒐集市場商情 (C)廠商資金短缺 (D)新產品發表。
- 17.(A) 展覽主辦單位如何有效掌握展覽之損益平衡？(A)事先作好財務規劃，編列收支預算，開源節流，並適切尋求相關單位支援，開發可增加營收項目，有效掌控盈虧 (B)提高攤位費，盡量減少支出 (C)除攤位費收入外，盡量開闢財源，增加收入 (D)以上皆非。
- 18.(D) 展覽主辦單位設計「early bird」機制，其目的為：(A)限制報名時間 (B)會員價 (C)早餐會報 (D)提早報名／繳款，給予優惠鼓勵機制。
- 19.(D) 展覽標準攤位高度為幾公尺？(A)2 公尺 (B)3.5 公尺 (C)3 公尺 (D)2.5 公尺。
- 20.(A) 展覽有所謂「黃金六秒」，意指為何？(A)如何在六秒內利用攤位的陳列布置，留住目標觀眾的任務 (B)如何在六秒內為客戶沖泡一杯美味的咖啡 (C)展覽廣告播放，時間長度最好不超過六秒 (D)展覽工作人員回覆觀展者提問，最好不超過六秒。

二、簡答題 (40%)

1. 國際會議籌備組織架構中，包含哪三大委員會？(6%)

(Sol)：議程委員會、組織委員會、募款委員會

2. 國際會議企劃內容包含哪七個項目？(14%)

(Sol)：國際會議宗旨、國際會議時間、會議參與者、議程、會議地點、功能角色、會議後續

3. 展覽的五個主要角色為何？(10%)

(Sol)：主辦單位、參展廠商、參觀展覽者、展覽周邊服務業、意見領袖

4. 展中執行包含哪五個重點項目？(10%)

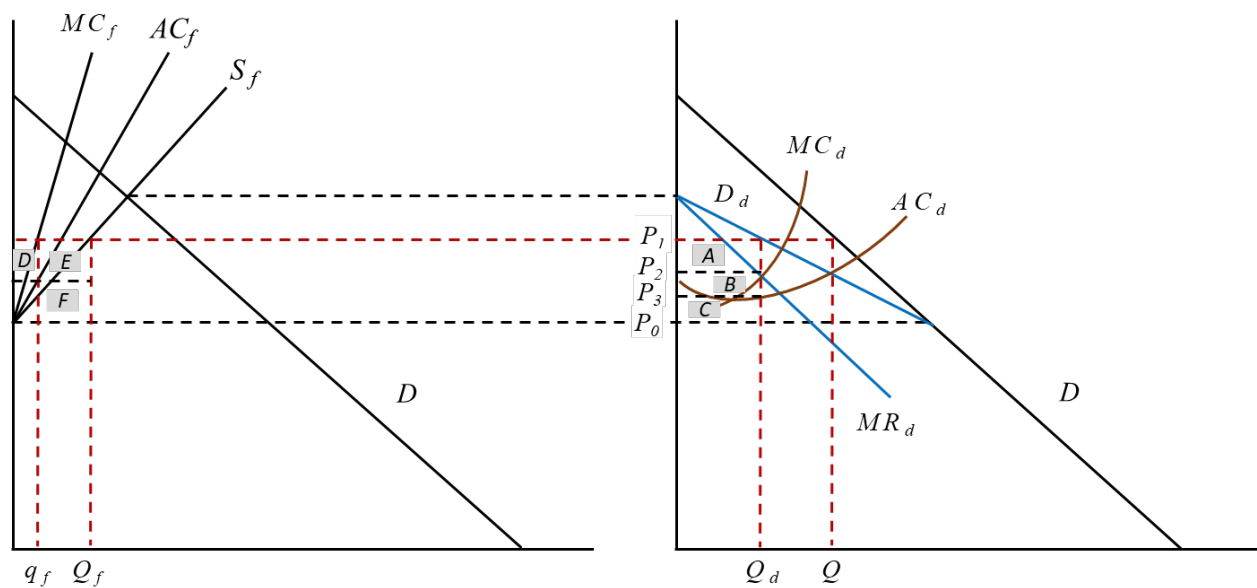
(Sol)：開幕式、現場管理、周邊服務、危機處理、新聞稿發布

一、選擇題 (每題 4 分，總分 40 分)

1. 臺灣哪一個時期的外匯存底激增，引發新台幣大幅升值，最後導致外銷競爭力減弱，許多傳統產業因此紛紛外移？ (A)第二次進口替代時期 (B)經濟自由化時期 (C)發展高科技產業時期 (D)知識經濟時期。正確答案：(B)
2. 如果各種外在經營環境的變動性、不確定性很高，為了應付此一情勢，企業組織比較會採取 (A)分權 (B)集權 (C)授權。正確答案：(B)
3. 從消費者的角度來看，商品是否相同，可以用商品間代替性的大小來衡量，衡量的指標為 (A)需求的交叉彈性 (B)供給的交叉彈性 (C)需求價格彈性 (D)需求的所得彈性。正確答案：(A)
4. 何種理論認為產業的發展是動態的，產品是有生命的：(A)產業的生命循環理論 (B)五種競爭力理論 (C)資源基礎理論。正確答案：(A)
5. 市場需求的彈性大，獨占廠商的利潤 (A)變多 (B)變少 (C)和需求彈性無關。正確答案：(B)
6. 當政府以生產補貼的方式干預市場時，最後會導致 (A)市場交易量減少 (B)價格提高 (C)社會福利一定會降低 (D)政府支出增加。正確答案：(D)
7. 我國各地方政府在決定計程車費率時，所使用的干預手段是 (A)限制計程車業者加入市場 (B)對計程車業者課徵租稅 (C)對計程車的費率進行價格管制 (D)對計程車業者進行油資補貼。正確答案：(C)
8. 關於獨占廠商的目標，下列何者有誤： (A)追求極大化利潤 (B)生產最後一單位的產出的邊際利潤等於 0 (C)當價格等於邊際成本的時候，利潤最大 (D)以上皆是。正確答案：(C)
9. 獨占市場不像完全競爭市場那樣有效率，關於獨占市場的經濟績效，下列何者正確： (A)獨占廠商面對整個市場，因此不具有規模經濟 (B)獨占利潤大都歸於大股東與企業經理人，造成社會所得分配不公平 (C)獨占廠商追求利潤極大，依邊際成本等於邊際收益來決定產量與價格，增加了經濟福利 (D)以上皆是。正確答案：(B)
10. 領導廠商如果要阻止潛在的邊緣廠商加入市場，以防未來遭受領導地位的挑戰，可以將產品價格訂定在 (A)自己平均成本的最低點 (B)小廠商平均成本的最低點 (C)邊際成本和剩餘需求線的交點 (D)平均成本和剩餘需求線的交點。正確答案：(B)

二、問答題 (總分 60 分)

- 1、現代大規模企業的經營目標有哪些？近年來許多國際性大企業為了實現企業社會責任，越來越重視聯合國所提出的企業永續經營指標 ESG，請約略說明 ESG 的內涵。(10%) **正確答案：E=環境保護；S=社會責任；G=公司治理。**
- 2、在完全競爭市場中，假定廠商在短期均衡時享有超額利潤，請嘗試繪圖說明並解釋，在市場達成長期均衡的過程中，廠商總數、產品訂價以及個別產量將會如何調整？(10%) **正確答案：請參考課本 158 至 159 頁**
- 3、於下圖中， MC_f 、 AC_f 和 S_f 分別代表邊緣廠商的邊際成本、平均成本和所有邊緣廠商的總供給線， D 為市場總需求， D_d 為領導廠商面對的市場剩餘需求， MR_d 、 MC_d 和 AC_d 分別代表領導廠商的邊際收益、邊際成本和平均成本。請回答以下問題：



- A. 領導廠商利潤極大化的產出是多少？產品的訂價為何？(10%) **正確答案：產量為 Q_d ；定價為 P_1**
- B. 領導廠商如果想阻止更多的潛在廠商加入市場，價格應該如何訂定？(10%) **正確答案：價格應訂為 P_0**

- 4、 眾多廠商組成卡特爾(cartel)的目的，主要是想要像獨占廠商一樣，藉著限制產量以提高產品價格，以便提高集體以及個別廠商的利潤。但如果有會員廠商違反協議偷偷增加產量，反而可以獲得更多利益，因此卡特爾組織往往無法長久延續。請嘗試繪圖並說明，為什麼會員違反協議可獲得更多利潤？(10%)

正確答案：請參考課本 241 至 242 頁

- 5、 請說明為何廠商的退出受到沉入成本影響最大。請舉出例子，說明哪些產業的沉入成本很高，使廠商即使在虧本的情況下，亦不容易退出市場。(10%)

正確答案：因為一旦投入資金，若貿然撤出將會血本無歸。最有名的例子如晶圓廠的投資，動輒數十億美元的資金投入，即使廠商虧本，但只要單位持本仍在平均變動成本之上，廠商仍必須忍痛生產。

問答題 100%(五題, 每題 20 分)

(一) 簡述下列各名詞定義

<ANS>:P. 7-8

1. 成屋：指領有使用執照，或於實施建築管理前建造完成之建築物。
2. 預售屋指領有建造執照尚未建造完成而以將來完成之建築物為交易標的之物。
3. 仲介業務：從事不動產買賣、互易、租賃之居間或代理業務。
4. 代銷業務：受起造人或建築業之委託，負責企劃並代理銷售不動產之業務。

(二) 不動產經紀管理條例中對經紀業設置之經紀人數有何規定?在常態營業處所與非營業處所有何不同?

<ANS>:P. 21

經紀業設立之營業處所至少應置經紀人一人。

但非常態營業處所，其所銷售總金額達新臺幣六億元以上，該處所至少應置專業經紀人一人。

營業處所經紀營業員數每逾二十名時，應增設經紀人一人。

(三) 消費者保護團體依消費者保護法規定得提起之訴訟有那些?

<ANS>:P. 191-P. 192

消費者保護團體依照消費者保護法規定，得提起之訴訟主要有如下兩種：

1. 團體訴訟：消費者保護團體依照消費者保護法第四十九條規定，受讓因同一原因事件受害的消費者損害賠償請求權後，得以自己的名義提起損害賠償訴訟。換句話說，消費者保護團體可以自己團體的名義，代替消費者提起損害賠償訴訟。
2. 不作為訴訟：消費者保護團體以保護消費者為目的，依照消費者保護法第五十三條規定，就企業經營者重大違反本法有關保護消費者規定的行為，得以自己團體的名義，向法院訴請停止或禁止企業經營者的行為。

(四) 消費者保護法對特定行業之定型化契約之應記載事項及不得記載事項有那些規範?

<ANS>:P. 152

應記載事項，依契約之性質及目的，其內容得包括：

1. 契約之重要權利義務事項。
2. 違反契約之法律效果。
3. 預付型交易之履約擔保。
4. 契約之解除權、終止權及其法律效果。
5. 其他與契約履行有關之事項。

不得記載事項，依契約之性質及目的，其內容得包括：

1. 企業經營者保留契約內容或期限之變更權或解釋權。
2. 限制或免除企業經營者之義務或責任。
3. 限制或剝奪消費者行使權利，加重消費者之義務或責任。
4. 其他對消費者顯失公平事項。

(五)消費者保護法中主管機關的行使行政監督權限之調查權時，調查進行方式有那些？

< Ans > P. 176

調查人員為調查時，應出示有關證件，其調查得依下列方式進行：

1. 向企業經營者或關係人查詢。
2. 通知企業經營者或關係人到場陳述意見。
3. 通知企業經營者提出資料證明該商品或服務對於消費者生命、身體、健康或財產無損害之虞。
4. 派員前往企業經營者之事務所、營業所或其他有關場所進行調查。
5. 必要時，得就地抽樣商品，加以檢驗。

申論題，共四題，每題 25 分

一、何謂分配性政策？何謂管制性政策？

參考答案：參閱課本頁 8。

二、理性廣博決策途徑(Rational Comprehensive Model)與垃圾桶決策途徑(Garbage Can Model)是兩種截然不同的決策模型。請你各舉一個政策案例適用上述兩個決策模型。

參考答案：參閱課本頁 125--131。

三、在政策方案可行性分析中，常用的有政治可行性分析、經濟可行性分析與法律可行性分析。請你就這 3 種可行性分析來觀察曾發生過的實務政策案例。

參考答案：參閱課本頁 119--121。

四、計畫作業有四項基本原則，試分別說明之。

參考答案：參閱課本頁 155--156。

申論題 100%，共五題

你是某高科技公司的人力資源管理部門人資長，最近公司正準備招募從事行銷業務的新人，請依己見申述下列問題：（每小題各佔 20 分）

參考答案：全部是開放題，請自由發揮。另請參考：

一、站在公司的角度，考選何以具有界線防守的功能？

參考答案：課本第 7 頁。

二、你採用了職能模式的概念，你認為從事行銷業務的員工應該具備哪些職能（最少寫出五項）。

參考答案：課本第 45-51 頁。

三、你會不會採用面談的方式？

參考答案：課本第 71 頁、137-139 頁、143 頁。

四、你會不會將應徵者的學經歷當作錄取與否的關鍵要件？

參考答案：課本第 162-177 頁。

五、如果你給應徵者施測兩次人格測驗（同一份量表），結果發現兩次施測結果（間隔一週），有 3/4 的應徵者竟然呈現完全對立的人格特質。請問你會採用這份人格測驗的施測結果嗎？為什麼？

參考答案：課本第 97 頁。

問答題：共四題，每題 25 分

一、美國1978年文官改革法揭示之9項「功績制原則」的要點為何(18分)?

請嘗試就上述原則擇一提出你對於我國人事制度之建議(7分)。

參考答案：(一)9項「功績制原則」的要點(P. 72-73)：每項2分，計18分。

(二)任一項原則對我國人事制度的建議：開放作答，計7分。

二、英國現行「訓練培育制度」的特色為何(16分)?又2005年以後，英國負

責中高階文官訓練的執行機構及其上級機關各為何(9分)?

參考答案：(一)訓練培育制度的特色(P. 55-56)：每項4分，計16分。

(二)負責中高階文官訓練的機構及其上級機關(P. 55-56)：前者之執行機構為國家訓練學院，5分；後者之上級機關為內閣事務部，4分，計9分。

三、試述法國文官之勞動三權的內涵為何(18分)?基於什麼原因，你認為我

國公務人員應否享有罷工權(7分)?

參考答案：(一)勞動三權的內涵(P. 130-132)：每項6分，計18分。

(二)對我國公務人員應否享有罷工權的看法：開放回答，計7分。

四、德國聯邦政府於1995年成立「政府精簡諮詢委員會」研討政府改造策略，經向總理提出報告後採行那些措施(21分)?請擇一項措施說明為何值得我國公部門參採(4分)?

參考答案：(一)採行措施(P. 170-171)：每項3分，計21分。

(二)擇項說明為何值得我國公部門參採：開放作答，計4分。

問答題 100%，共四題，每題 25 分

一、試述就業服務法中就業促進規範的重點。

參考解答：教科書第 123 頁

二、依訓練場所、時間及方式，職業訓練可分為 8 類型，試分述其中 5 類型。

參考解答：教科書第 8-9 頁

三、目前國內正推動身心障礙者及中高齡者職務再設計，以增加對身心障礙者及中高齡者之僱用，作為開發人力資源並促進其充分運用的策略。而此種理念主要源自日本的推動經驗。試述日本推動職務再設計的背景。

參考解答：教科書第 94 頁

四、試述韓國雇傭（就業）保險制度中暫時停工補助金（Subsidy for Temporary Shutdown）的重點內容。

參考解答：教科書第 56 頁

國立空中大學 112 學年度上學期期中考試題【海外參】 071

科目：休閒與健康生活

一律橫式作答

頁

問答題（每題 25 分，共 100 分）

- 一、 請說明休閒效益包含哪些。(P13)
- 二、 生命週期包含哪六種，並舉例說明各時期適合的休閒活動。(P55-69)
- 三、 請舉例說明休閒資訊如何獲得。(P94-95)
- 四、 請說明全人健康的七個面向。(P158-159)

國立空中大學 112 學年度上學期期中考試題【海外參】 074

科目：婚姻與家人關係

一律橫式作答

1 頁

問答題(100%)

- 1.請就變遷中的婚姻概況加以說明，並依您的見解針對每項概況分別提出 2 項因應之道(30%)。(p.18-p.20)
- 2.如果有機會讓你做一個婚姻與家人關係主題的研究，請問您想要了解哪個主題？選擇哪一種研究方法(量化研究或質性研究中擇一)，並說明原因為何採用此一研究方法。(30%)。(p.89-p.101)
- 3.請說明五種愛的語言的意涵，並分別從家人的互動中舉實例說明之(30%)。(p.140-p.142)

問答題 共五題 每題 20 分 共 100 分

案例-「蔣友青恐嚇屠殺校園遭起訴」新聞報導

【蘋果新聞報導 2013 年 11 月 29 日】已故總統蔣經國的孫子蔣友青，因台北美國學校八年前將他退學舊怨，今年八月起屢次寫電郵恐嚇副校長，並在臉書針對美國學校用英文寫 slaughter（屠殺）所有人、bomb（炸彈）等字眼。士林地檢署認定蔣共恐嚇二十一次，分別觸犯刑度均為兩年以下的恐嚇公眾罪、恐嚇危害安全罪，昨將他起訴。蔣友青（二十三歲）是蔣家第四代，曾祖父是蔣介石總統，祖父是蔣經國總統，父母是蔣孝勇、蔣方智怡，上有大哥蔣友柏、二哥蔣友常。蔣友青昨得知被起訴，在電話中說：「我只能講『很不開心』，因為美國學校故意把事情鬧大，搞成我像壞人，我會把我的證據給法官看。」蔣友青還說：「我有情緒方面問題，上次有把診斷證明給法官看。」至於家人反應，蔣友青說：「我媽很擔心，友柏鼓勵我當更好的人。」蔣友柏及蔣方智怡昨不願回應此事。

起訴指出，蔣友青八年前讀美國學校高中部時，遭校方以曠課太多退學，但他自認因多次要求副校長處理他被同學欺負之事，導致校方視他為麻煩人物，藉故退學。為此，蔣兩年前曾寄電郵臭罵副校長，當時校方請蔣方智怡管好兒子，風波暫息。

不料蔣友青故態復萌，今年八月底到十一月初，寄四封電郵嗆副校長「你這婊子，希望你在監獄被幹」等語，另在臉書密集貼文自稱恐怖份子，揚言美國學校是他的敵人且要屠殺所有人，還多次到校門口咆哮、比中指。檢方認定他共恐嚇二十一次。

美國學校擔心蔣友青真的動手，日前報警並向美國在台協會通報，士林地檢署本月八日偵訊後將他聲押，但士林地院裁定以八萬元交保，蔣當時挑眉瞪眼向媒體訴苦，強

調只是抒發情緒並無恐嚇之意，隨即快跑離開卻摔一大跤，雙手比中指噙記者。

一、關於青少年心理發展理論你最喜歡哪一種?(10%)，並且以上述新聞案例加以分析

(10%)。CH2

答題須以第二章內容為範圍提出個人喜歡及其原因，並以上述新聞案例加以分析。

二、請說明青少年情緒的特徵，你認同嗎？試述原因(10%)，並且以上述新聞案例加以

分析(10%)。CH5

青少年發展特徵為：

- 1.變動起伏劇烈
- 2.前導原因不明
- 3.回應比較直接
- 4.負向情緒較多
- 5.持續時間較長
- 6.情緒發展具延續性
- 7.情緒種類多元而豐富

答題須說明原因，並以上述新聞案例加以分析。

三、請以青少年的自我統合危機或任務，提出你對當代青少年的觀察(10%)，並且以上

述新聞案例加以分析(10%)。CH4

答題須切合題意並言之有物、或具個人觀點，並以上述新聞案例加以分析。

四、請說明皮亞傑認知發展階段理論如何看待青少年的認知發展(10%)，並且以上述新

聞案例加以分析(10%)。CH3

皮亞傑認為，最能描述青少年思考能力特徵的是形式運思的思維。早期著作指出，形式運思思維的開始和成熟完成於青少年前期，亦即從 11~15 歲。後來修正提出，形式運思思維要遲至青少年後期才能完全達成，亦即大約於 15 歲至 20 歲。

並以上述新聞案例加以分析。

五、請簡述 Gilligan 的理論(10%)，並且以上述新聞案例加以分析(10%)。CH6

(一)道德成規前期:關注自我利益與個人存活

(二)道德循規期:關注對他人的責任與照顧

(三)道德自律期:關注於相互依存的自我與他人

答題並須舉例說明，並以上述新聞案例加以分析。

- 一、請參考課本第三章，(1)說明什麼是瑪他族群理論？(15%)；(2)論述瑪他族群理論如何應用在瀕危動物的保護？(20%) (P69-72)

- 二、請參考課本第四章，(1)說明什麼是碳循環？(15%)；(2)從碳循環的理論論述化石燃料的使用與環境生態的關係。(20%) (P125)

- 三、請參考課本第五章，複製人衍生的問題。說明您是否贊成複製人？並詳細說明您贊成或反對的理由。(30%) (P153-154)

國立空中大學 112 學年度上學期期中考試題【海外參】 077

科目：環境教育與解說

一律橫式作答

1 頁

申論題 100%(共三題)

一、環境教育自從 1960 以來，從名詞的提出、定義、目標與原則的初步共識對環境問題的界定、對教育不斷有新的看法出現有關；就你個人心目中的環境教育定義及環境教育目標是什麼？(30%)

答題方向：

- (一) 說明環境教育的定義、目標與指導原則。(P8-10)
- (二) 請依照您的觀點寫出環境教育定義及環境教育目標，要具體敘明理由。(自由揮發)

二、請比較正規與非正規環境教育的異同；並敘述學習說明以及優缺點。(30%)

答題方向：

- (一) 以表列比較說明正規環境教育與非正規環境教育的不同本質。(P43)表 2-3
- (二) 請略述正規與非正規環境教育的學習說明，將其優缺點舉出。(P44)

三、請詳述環境解說的基本概念流程？並舉一個環境解說規劃例子說明之。(40%)

答題方向：

- (一) 列出環境教育規劃流程步驟並詳述之。(P126-127)
- (二) 依照教學設計規畫流程步驟，舉出一個環境解說教學設計。(自由揮發)

國立空中大學 112 學年度上學期期中考試題【海外參】 078

科目：中老年疾病與保健

一律橫式作答

1-1 頁

問答題(共 100 分)

1. 當身體感到不舒服時，初次去看醫師，若希望能有更好的醫病溝通，要告訴或回答醫師有關身體不舒服的那些項目？（寫出 10 項，每項 2 分，合計 20 分） p130
2. 在化學性保護(預防)方面，請問(1)蔓越莓(2)鈣片(3)阿斯匹靈(4)葡萄糖胺硫酸鹽(glucosamine sulfate)與膠原蛋白，有何預防疾病的功效？使用的注意事項為何？（20 分，每項 5 分(其中預防疾病 2 分，注意事項 3 分)）（可上網查找更新資料）
p. 90-93+更新資料
3. 請說明老年人突發性耳聾、耳鳴的原因與症狀？（20 分，每種問題/疾病的原因 5 分，症狀 5 分，共兩種問題/疾病） p. 62-64
4. 青光眼與老年黃斑部退化都可能導致失明，請問各自的原因與症狀為何？（20 分，每種疾病的原因 5 分，症狀 5 分，共兩種疾病）p. 68-70, 72
5. 請說明藥品的正確保存事項為何（共五項）？（每項 3 分，共 15 分） P. 146
6. 國健署自 111 年 7 月起針對肺癌高風險族群，提供 2 年 1 次免費低劑量胸部電腦斷層 LDCT 的肺癌篩檢服務。請問，此項肺癌篩檢的高風險族群之條件為何？（5 分，請上網查詢）

問答題共六題 共 100%

- 一、請比較你目前所居住的國家與我國家庭教育法，家庭教育的內涵異同之處？20%
(P13+網路媒體素材+居住國家家庭教育法)
- 二、如果你是家庭教育專業人員，在規劃家庭教育方案應秉持何種理念來規劃方案？
20% (P 43-49)
- 三、請依william Doherty的「家庭介入模式」說明家庭教育工作者介入家庭的層次與範疇。20% (P 164-166)
- 四、請就下列說明，張媽媽的孩子剛進入小學一年級，無法適應學校生活，你是家庭教育專業人員，請以問題分析的策略，設計一套你想執行的團體課程，協助有相同問題的家長。10% (P 137-140)
- 五、請說明需求的定義、馬斯洛的需求理論及需求的類型。15% (P 142-144+網路媒體素材)
- 六、何謂核心價值？你認為家庭教育專業倫理守則的核心價值應為何？ 15%
(P69+網路媒體素材 3-2-3)

國立空中大學 112 學年度上學期期中考試題【海外參】 080

科目：家庭危機與管理

一律橫式作答

2-1 頁

問答題 (100%)

一、自殺不只是社會問題，更對一個家庭有嚴重的影響。(40%) (p.115-116)

1. 根據表一及表二，分析青少年的自殺數據及可能發生自殺原因。請提出你的看法與論述。

2. 除了表二的原因外，你認為是否還有其他的原因導致青少年自殺？請加以說明。

表一 104 年至 111 年全國年齡分層自殺通報人次及占率(%)

	14 歲以下		15-24 歲		25-44 歲		45-64 歲		65 歲以上	
	人次	占率	人次	占率	人次	占率	人次	占率	人次	占率
104 年	379	1.3	4,389	14.7	14,220	47.6	8,065	27.0	2,850	9.5
105 年	371	1.3	4,368	15.1	13,492	46.5	7,764	26.8	2,994	10.3
106 年	408	1.3	4,905	16.0	13,957	45.6	8,184	26.7	3,158	10.3
107 年	826	2.5	6,352	19.1	14,222	42.8	8,402	25.3	3,390	10.2
108 年	1,337	3.8	7,991	22.6	14,059	39.8	8,400	23.8	3,506	9.9
109 年	2,382	5.9	10,659	26.4	15,028	37.3	8,474	21.0	3,800	9.4
110 年	2,742	6.3	12,316	28.4	15,337	35.4	8,719	20.1	4,245	9.8
111 年	2,688	5.9	12,952	28.6	16,039	35.4	8,966	19.8	4,650	10.3

表二 104 年至 111 年全國自殺原因別自殺通報人次及占率(%)

	情感／人際關係		精神健康 ／物質濫用		生理疾病		校園學生問題	
	人次	占率	人次	占率	人次	占率	人次	占率
104 年	14,787	49.4	8,347	27.9	2,322	7.8	387	1.3
105 年	13,638	47.0	10,261	35.4	2,139	7.4	445	1.5
106 年	14,009	45.8	11,550	37.7	2,171	7.1	619	2.0
107 年	15,327	46.2	13,568	40.9	2,403	7.2	1,001	3.0
108 年	16,281	46.1	15,398	43.6	2,332	6.6	1,467	4.2
109 年	18,584	46.0	18,522	45.8	2,755	6.8	2,371	5.9
110 年	19,687	45.3	20,866	48.0	3,001	6.9	2,768	6.4
111 年	20,239	44.6	22,774	50.2	3,256	7.2	2,993	6.6

二、熟齡離婚是老年期可能面臨的家庭壓力與危機之一。(40%) (p.134-135)

- 1.請根據表三的離婚概況資料，從結婚年數分析離婚發展的趨勢。
- 2.你認為熟齡離婚的原因為何？請提出你的看法與論述。

表三 101 年至 110 年離婚概況分析

年別	離婚/終止結婚者之婚齡結構比 (%)					
	5~9 年	10~14 年	15~19 年	20~24 年	25~29 年	30 年以上
101 年	26.31	17.90	10.78	7.07	4.15	5.08
102 年	24.45	18.57	10.84	7.09	3.89	4.54
103 年	22.44	18.97	11.01	7.38	4.15	4.78
104 年	20.79	17.89	11.71	7.47	4.23	4.93
105 年	20.66	16.63	11.94	7.79	4.37	5.01
106 年	21.56	15.12	11.84	7.66	4.65	5.28
107 年	21.73	14.48	11.98	7.37	4.59	5.56
108 年	21.99	13.57	11.98	7.26	4.78	5.78
109 年	22.77	13.20	11.11	7.41	4.85	5.95
110 年	23.38	13.23	10.36	7.58	4.68	6.01

三、請說明 ABC-X 模型，並舉一日常生活實例加以說明此模型。(20%) (p.46-52)

問答題 100%

一、請就「慶典風格」回答下列問題：(20%)

- (一) 請說明何謂東方風格。 10% (P.32)
- (二) 請描素閩南風格的設計元素為何？ 10% (P.33)

二、請就「家庭慶典會場規劃」回答下列問題：(50%)

- (一) 請說明各種「家庭慶典會場規劃」的符號。 12% (P. 57, 58, 60, 66)
- (二) 請說明成年禮會場的必要元素為何？ 18% (P. 58~59)
- (三) 今假設你自己的壽宴規劃宴請 30 位親友開 3 席，請問你會如何規劃會場的動線？ 20% 參考課本 P. 68 自由發揮

三、請就「家庭慶典花藝設計與食物設計」回答下列問題：(30%)

- (一) 請以花藝裝飾為家中「春節慶典」規劃花藝設計佈置。 15%
參考課本 P. 128~132 自由發揮
- (二) 請舉 5 項食物設計菜單所必須考慮的因素，說明其內容。 15% (P. 142)

申論題（請詳細作答，每題 25 分）

一、試說明允許設置私人墳墓此一政策值得商榷之處為何？(P. 22)

二、請問【殯葬管理條例】之新政策思維，應朝哪些方向做調整？(P. 27~P. 29)

三、請說明「特別法」與「普通法」的區別？並請以「出殯前將出殯行經路線通報」為例，說明【殯葬管理條例】及【社會秩序維護法】何者為特別法？何者為普通法？兩者規定有所不同時，應優先適用何者？(P. 40)

四、請描繪【殯葬管理條例】的規範內容架構。(P. 56)

一、問答題(共 5 題，每題 20 分)

1. 試說明嬰幼兒在社會發展上的變化及協助嬰幼兒建立社會技巧的有效策略。P. 60-61
2. 試說明照顧者如何發現幼兒視力異常？日常生活中如何注意及教導幼兒保護視力？
P121-122
3. 試比較母乳與牛乳在成分上的異同？P144-145
4. 試分別說明 4-6 個月、7-9 個月、10-12 個月的寶寶，副食品的製作及餵食要點。
P. 168-169
5. 試說明嬰幼兒有關「衣著」、「吸手指」的生活照護上，應該注意的事項。P. 201-202

情境如下：

蔣正營先生為台東池上鄉的大地主，其妻羅莉莉女士於民國 41 年 7 月 2 日（農曆閏 5 月 11 日）產下一對龍鳳胎，兒子蔣門彥、女兒蔣芝織。蔣門彥在 17 歲的暑假與同學相約去溪邊遊玩，不料上游山區突降暴雨、下游溪水暴漲，蔣門彥與同學們走避不及而溺水罹難。一家陷入愁雲慘霧中，妻羅莉莉女士悲慟不已引發延宕性悲傷導致憂鬱症，待兒子喪事圓滿後，蔣正營先生即帶羅莉莉女士至加拿大定居，希望羅莉莉女士，換個環境走出喪失子女的悲痛，並在加國接觸到基督宗教，多年後羅莉莉女士持續服藥控制憂鬱症；不料羅莉莉女士於 2022 年 6 月 6 日獨自開車前往 Lansdowne Centre 的 T&T 大統華超市購物，於回家中路上發生致命性的車禍。

蔣正營先生秉持著落葉歸根的心態，也認為親友大部分仍在台東的想法，於加國將羅莉莉女士遺體火化後，將骨灰引領回台灣，依「傳統台灣民間習俗」，希望為羅莉莉女士舉行一場「不一樣」的「非傳統」喪禮，希望其妻在另一個世界，也能衣食無憂，羅莉莉女士身前有多方嗜好，尤其對於經典台灣高山茶及宜興茶壺更是愛不釋手。

題目如下：

假設你是承辦的禮儀師，你將如何為羅莉莉及其家屬辦一場生死兩相安的喪禮？另外依據課本所述，個人要具備何種人格特質，對此一案件才會有正面幫助

- 提示：1、確認「葬式」……
2、傳統台灣民間習俗對於長期服藥、女性、車禍死亡需執行何種宗教科儀……
3、羅莉莉女士身前有多方嗜好……如何設計規劃告別（追思）會場。
4、禮儀師人格特質……
5、其他生死兩相安的論述……

作答重點

- 1、「葬式」 P-3
- 2、「宗教科儀」 P-31（參考 P-25-P55）
- 3、不拘形式簡述 P-56-P63
- 4、禮儀師人格特質 P-86
- 5、其他生死兩相安的論述……參閱第一章至第三章及上課簡報

作答提醒

- 1、請同學自行作答。
- 2、答案互相抄襲、複製(含網路上直接剪下、貼下)等非本人自行作答者，抄襲與被抄襲者均為 0 分。
- 3、舉例部分不可與課本為相同例子，與課本相同者，不予計分。
- 4、作答請明確標示題號，依序清楚作答。跳答或格式紊亂，致閱卷老師顯有閱卷困難，不予計分。
- 5、資料來源請務必引用，但引用一整段以上，完全無改寫(含剪下貼上)，亦為抄襲，不予計分。

申論題（請務必針對每一道問題進行詳細分點說明），總分 100。

- 一、終生住宅（Lifetime house）有哪些設計原則？請針對每一項設計原則舉 2 個例子，說明如何施作及其優點，有助於帶來各年齡層的居住友善。(50 分)(P. 165-166)
- 二、土地使用會受到哪三個系統之影響？並請舉例詳細說明三者又如何互為影響？進而影響到人們的生活福祉。(25 分) (P. 45)
- 三、從環境正義的角度而言，請從稅收、環境二面向，評論「路邊攤販」之存廢與管理。(評論內容務必具有學理根據)(25 分)(P. 83)

- 一、請寫出人體腦神經系統各對腦神經的名稱及其功能，並依據您個人的想法寫出其中哪一對腦神經受損對人的影響最大，詳述其理由。(25%)(P22)
- 二、請寫出人體消化系統各個器官名稱及其功能，並依各個器官功能寫出平常我們應該如何養成良好的生活習慣才能保良消化系統的正常功能。(25%)(P45)
- 三、寫出各種死亡的定義，並依您個人的理解，說明您對死亡的定義是什麼？詳述其理由。(25%)(P81)
- 四、如果您現在要幫往生者進行遺體護理，請詳述您的進行步驟，並說明每個步驟的注意細節。(25%)(P94)

問答題(共 4 題，每題 25 分，共 100 分)

一、請敘述我國現行「兒童及少年福利與權益保障法」的主要章節內涵。(CH4, P94-98)

A:【兒童及少年福利與權益保障法】之內涵 1. 《第一章 總則》2. 《第二章 身分權益》3. 《第三章 福利措施》4. 《第四章 保護措施》5. 《第五章 福利機構》6. 《第六章 罰則》7. 《第七章 附則》

二、請依據經驗或研讀相關資料舉例說明，您對相關之「兒童及少年福利或處遇機構」類型的觀點。(CH5, 119)

A:舉例說明【兒童及少年福利或處遇機構】之類型 1. 托嬰中心 2. 早期療育機構 3. 安置及教養機構 4. 心理輔導或家庭諮詢機構 5. 其他兒童及少年福利機構。

三、請依「支持性福利服務」的觀點，舉例說明我國當前之「早期療育」的主要定義及其服務內涵。(CH6, 156-162)

A:舉例說明【早期療育】之主要定義內涵 1. 初步篩檢到發現 2. 通報 3. 轉介 4. 聯合評估 5. 療育服務/安置 6. 追蹤與結案。

四、請依據經驗或研讀相關資料舉例說明，您對「托育服務」的品質及其優質實質效果的觀點為何？(CH7, P173-175)

A:舉例說明【托育服務的品質與優質的實質效果觀點】內涵如下：

1. 托育服務的品質：(1)幼兒個人、(2)家庭及(3)勞動市場助益(4)節省社會成本開銷(5)提升社會效能。
2. 優質托育服務的效果：1. 支持家長的親職效能 2. 補充照顧者的不足 3. 預防家庭壓力惡化 4. 提供早療或其他處遇 5. 準備幼兒進入正式教育體系 6. 擴大親職教育效果。

托育服務綜合性能，一方面能補充家庭的缺失能，另一方面也能強固父母親的親職角色，托育服可是家庭和兒童為中心，所提供的補充性兼具支持性服務。

問答題（每題 20 分，共 100 分）

- 一、2000 年之後，策略管理發展已進入創新與科技管理階段，請問有哪些的產業變化與新發展？(p.25)
- 二、企業的成長策略可概括分為哪三大類？(p.58)
- 三、在 1976 年至 1999 年之間，宏碁的成長策略主要可分為哪四個階段？(p.83)
- 四、請簡單說明硬碟機的技术體制與台灣國家系統的配合？(p.109)
- 五、台灣面板業發展的研究成果，基本上可歸納成哪五點？(p.171)

問答題（每題20分，共100分）

1. 請說明三種行銷模式的演進及其模式所代表的意涵。

(ch1-p4-5)

2. 請列示 360 度全方位整合行銷傳播模式。

(ch2-p47)

3. 請詳細說明社群經營關鍵的四個要點。

(ch3-p69-70)

4. 國內知名的「哈利熊部落格」在 2020 年發佈一篇專文，內容主要為提出 10 種對增加 FB 貼文觸擊率及閱讀率的方法，請列點說明之。

(ch4-p121-122)

5. 請詳細說明打造 IG 廣告的密技。

(ch5-p166-167)

一、問答題(每一小題 10 分，共 100 分)

1. 請說明學者 Dave Ulrich(1997)架構出人力資源的四個角色？(p.16)
2. 人力資源包含的工作範圍很廣，請說明人力資源包含哪些功能任務？(p.10)
3. 工作說明書的主要內容包括哪些？(p.35)
4. 工作規範是描述工作者所需具備的資格與條件，其包括哪些？(p.36)
5. 在人力招募中，有內部及外部招募管道，針對內部招募管道，您認為有那些優點？(p.81)
6. 在人力招募中，有內部及外部招募管道，針對外部招募管道，您認為有那些優點？(p.82)
7. 有關招募成效的評估指標有哪些？(p.91)
8. 一般而言，員工訓練方式可區分為哪三大類？(p.134)
9. 有關個人職涯發展會經歷哪五大階段？(p.152)
10. 在職涯發展上，組織有哪三個相關的任務？(p.163)

問答題(每題 25 分，同學可以上網尋找實例，並註明出處)

- 1.請說明成本按照不同性質可以有不同的分類，請就課本的分類方式，分別舉實例說明。(P20-30)
- 2.請說明損益兩平分析的內容與應用，並舉實例說明。(P59-60)
- 3.請說明生命週期成本及目標成本制的內容，並舉實例說明。(P93-105)
- 4.請說明或圖示作業基礎成本制(ABC)模型及設計步驟，並舉實例說明。(P141-161)

- 一、何謂「凡紐曼電腦結構」？請說明為什麼「凡紐曼電腦結構」對現今電腦發展相當具有影響力？(20%) [2.2; P.29-30]

- 二、請舉例並簡述在電腦科學的重要專業領域(三種以上)。(20%) [1.3; P.15]

- 三、請問何謂杜寧機器(Turning Machine)？請說明此機器在當今 AI 科技發展上有何影響？(20%) [1.2.4; P.13]

- 四、請針對各種常見的記憶體設備(如暫存器、快取記憶體、主記憶體、硬式磁碟、光碟媒體等)進行分析比較，可透過執行速度、容量空間大小、成本等維度。(20%) [2.8.2; P.56-57]

- 五、何謂浮點數表示法？請各舉一個例子說明 IEEE 754 的單精準度表示法及雙精準度表示法。(20%) [5.5.3; P.130-134]

國立空中大學 112 學年度上學期期中考試題【海外參】 096

科目：物件導向系統分析與設計

一律橫式作答

1-1 頁

問答題 (100%)

1. 請繪製軟體設計成形的過程。10% P5
2. 請問使用案例圖有那些組成？請分別說明。15% P96
3. 請繪圖及說明程序導向與物件導向的程式設計觀念。15% P38
4. 請說明類別圖的表示方式為何？15% P140
5. 請繪製需求分析的流程，並說明之。15% P78
6. 何謂行為狀態機？行為狀態機的要素為何？請說明。15% P169
7. 建立套件圖的指引及程序為何？15% P203

一、問答題(每一小題 20 分，共 100 分)

1. 社會企業有哪三大思想派別？請分別說明之。p6-p7
2. 請簡要敘述台灣社會企業發展的期待？p59-p60
3. 請根據 Shaw(2004)與 Flannery and Deiglmeir(2000)所提一般企業與社會企業之不同點，說明其差別？ p103
4. 請說明如何整建社會企業商業模式的價值主張？p108-p109
5. 社會企業之社會影響可用社會帳戶及查核循環圖(SAA)加以說明，請說明其步驟？p151-p152

1. 請說明財務長規劃營運資金來源，所採取之融通策略。(10%，P-25)
2. 請說明金融機構提供融資的銀行信用類型。(10%，P-26)
3. 請說明公司處於不同成長階段，各種金融機構所扮演的角色。(10%，P-22)
4. 請說明財務報表分析的三種方法。(10%，P-49)
5. 在企業的營運過程中貨幣的時間價值可以運用在哪些層面。(10%，P-64)
6. 請說明 Fisher 效果、Harrod 效果、Mundell-Tobin 效果。(10%，P-92)
7. 請說明資本資產定價模式(5%，P-122)與套利定價理論。(5%，P-126)
8. 請說明遠期契約(5%，P-142)與期貨契約(5%，P-143)之差異性。
9. 請說明金融交換類型。(10%，P-148)
10. 請說明企業面對內、外部環境變化，所面臨之環境風險。(10%，P-136)

申論題 (100%) (每題 25 分 共 4 題 100 分)

1、何謂 SEO (Search Engine Optimization) ? (ch1 : 73~76p)

給分原則：依解釋及說明詳細度給分。

2、請說明 Facebook 洞察報告。(ch4 : 11~14p)

給分原則：1. 說明 Facebook 洞察報告功用及規則給予 15 分
3. 其他洞察報告每多一項給 5 分，最高給 10 分。

3、請說明您對「即時通訊軟體的行銷通路之口碑行銷」經歷之四個階段。
(ch5 : 26~27p)

給分原則：四個階段說明，分別給予 7+6+6+6=25 分

4、請說明「跨境電商交易模式」。(ch6 : 7~8p)

給分原則：四個跨境電商交易模式，分別給予 7+6+6+6=25 分

~作答完成~

問答題（每題 20 分，共 100 分）

- 一、請說明新創企業存在哪些不利的關鍵特徵，並同時說明有哪些解決辦法？(p.18)
- 二、產業內的經歷程度主要可用哪三項指標來顯示？(p.39)
- 三、Porter(1985)提出了一個事業策略分類架構，指出事業競爭策略主要可分為哪三種類型？(p.73)
- 四、決定創業計畫書之內容時，創業計畫要回答的重要問題有哪些？(p.120)
- 五、當創業計畫書某些方面不完善或遺漏時，會表現出一些危險信號，請問主要有哪些？(p.128)

一、問答題 (100%，每題 20 分)

1. 請說明 Alibaba Gold Supplier(金牌供應商)認證會員的優勢有哪些? (Ch2 P. 35)
 - A. 擴大擁有網上站點
 - B. 增加產品曝光率
 - C. 尋找新買家
 - D. 與買家預先建立信任
 - E. 透過客戶資源管理系統協助管理業務
 - F. 接觸海外大買家
 - G. 參加全球推廣活動
 - H. 體驗專業客戶服務
2. B2B 平台訂單成交率影響因素有哪六項(Ch2 P76)
「交易是個過程」，能否成功取決以下六因素：
 - A. 買方需求量：屬當地內需市場決定，非賣家掌握
 - B. 平台攬客力：屬平台的行銷力，能事前抉擇
 - C. 賣方曝光度：屬平台SEO操作與廣告，能自我掌握
 - D. 賣方產品力：屬賣家本身產研能力，受限因素多
 - E. 賣方信任度：屬賣家本身信譽展現，能自我掌握
 - F. 同業競爭度：屬平台的招商力，非賣家掌握
3. 請說明信賴形成之七個面向為何?(Ch04 P. 98)
 - A. 知識為基礎的信賴 (Knowledge-based trust)
 - B. 計算為基礎的信賴 (Calculative-based trust)
 - C. 認知為基礎的信賴 (Cognition-based trust)
 - D. 個性為基礎的信賴 (Personality-based trust)
 - E. 個人創新性為基礎的信賴 (Personal innovativeness-based trust)
 - F. 機構保證為基礎的信賴 (Structural assurance-based trust)
 - G. 情境正常為基礎的信賴 (Situational normality-based trust)
4. 國際民航組織(ICAO)把危險物品分為哪 9 類? (Ch5 P129)
 - A. 第1類 爆炸品(Explosives)
 - B. 第2類 氣體(Gases)
 - C. 第3類 易燃液體(Flammable Liquids)
 - D. 第4類 易燃固體(Flammable Solids)：
 - E. 第5類 氧化性物質(Oxidizing Substances)及有機過氧化物(Organic Peroxides)
 - F. 第6類 毒性物質(Toxic)及感染性物質(Infectious Substances)
 - G. 第7類 放射性物料(Radioactive Materials)
 - H. 第8類 腐蝕性物質(Corrosive Substances)

I. 第9類 其他危險物質和物品(Miscellaneous dangerous substances and articles)

5. 請簡述國際快遞貨物通關種類。(Ch06 P.170)

一、進口快遞貨物，分為 X1、X2、X3、X4 等 4 類

X1 進口快遞文件。

X2 進口低價免稅快遞貨物：完稅價格新臺幣 3,000 元以下。

X3 進口低價應稅快遞貨物：完稅價格新臺幣 3,001 元至 50,000 元。

X4 進口高價快遞貨物：完稅價格超過新臺幣 50,000 元。

二、出口快遞貨物，分為 X6、X7、X8 等 3 類。

X6 出口快遞文件。

X7 出口低價快遞貨物：離岸價格新臺幣 50,000 元以下。

X8 出口高價快遞貨物：離岸價格超過新臺幣 50,000 元。

問答題

1. 請說明開放式基金與封閉式基金的差別。(15%) P30-P31
2. 我們知道基金有分積極成長型基金，成長型基金，平衡型基金，收益型基金，如果你是投資人你會偏好投資哪一種基金，為什麼？(20%) P45-46
3. 請說明何謂風險溢酬，並解釋高風險高報酬，低風險低報酬這句話的涵義。(10%) P73-74
4. 請說明共同基金的申購管道與方式有哪些？(15%) P101-102
5. 請說明境外基金與境內基金的差別。(20%) P124-125
6. 說明什麼是ETF，與ETN的差異為何？(20%) P176-P177
P184-185